


HIP:	VP:	<b>WAY project s.r.o.</b> Jindřichův Hradec, Jarošovská 1126/II tel.: 384 321 494, 384 327 505 email: wayproject@wayproject.cz		
Projektant:	Kontroloval:  Ing. Michal Šedivý			Zodp. projektant: Ing. Michal Šedivý
Stavebník: Město Třeboň		Č. zakázky:	<b>1018</b>	Paré č.:
Obec: Třeboň		Datum:	06/2019	
Stavba: Stavební úpravy MK v ulici Potoční, Břilice - II. etapa		Formát:	A4	
		Měřítko:		
		Stupeň:	<b>PDPS</b>	
Příloha: Doklady k projektové dokumentaci		Číslo arch.: <b>49/15</b>	Číslo přílohy: <b>G 2</b>	

# SEZNAM DOKLADŮ

## **Vyjádření k projektové dokumentaci pro SO 102 a SO 402:**

16. ČEVAK, a. s. Č. Budějovice	08.12. 2016
17. SÚS Jčk, p. o. závod J. Hradec	09.12. 2016
18. KHS Jčk oddělení HOK J. Hradec	12.12. 2016
19. E.ON ČR, s. r. o. Regionální správa ZP Č. Budějovice	12.12. 2016
20. Česká telekomunikační infrastruktura, a. s. Praha 3	13.12. 2016
21. Agentura ochrany přírody a krajiny ČR Správa CHKO Třeboňsko	16.12. 2016
22. NIPI Bezbariérové prostředí, o. p. s. středisko Č. Budějovice	17.12. 2016
23. E.ON ČR, s. r. o. RS ( el. síť ) J. Hradec	19.12. 2016
24. Policie ČR, KŘP Jčk DI J. Hradec	03.01. 2017
25. Povodí Vltavy, s. p. závod Horní Vltava Č. Budějovice	06.01. 2017
26. Městský úřad Třeboň odbor životního prostředí	06.01. 2017
27. BIOPLYN Třeboň spol. s r.o. ( E.ON Energie, a.s. Č. Budějovice )	23.01. 2017
28. Technické služby Třeboň, s. r. o. Třeboň	02.02. 2017

## **Vyjádření k projektové dokumentaci pro SO 301, 302 a 303:**

29. Česká telekomunikační infrastruktura, a. s. Praha 3	22.05. 2019
30. Povodí Vltavy, s. p. závod Horní Vltava, Č. Budějovice	22.05. 2019
31. E.ON Distribuce, a. s. Správa ZP Č. Budějovice	27.05. 2019
32. Městská Vodohospodářská, s. r. o. Třeboň	29.05. 2019
33. Technické služby Třeboň, s. r. o. Třeboň	30.05. 2019
34. E.ON Distribuce, a. s. Regionální správa J. Hradec	17.06. 2019
35. Městský úřad Třeboň odbor životního prostředí	05.06. 2019
36. KHS Jčk oddělení HOK J. Hradec	17.06. 2019
37. Agentura ochrany přírody a krajiny ČR Správa CHKO Třeboňsko	19.06. 2019



Váš dopis Č.j.:

Ze dne:

08.12.2016

Číslo jednací:

O16070034013

Vyřizuje:

Zdeňka Šobrová

Tel.:

tel.: +420 387 761 608

Fax:

fax: +420 387 761 225

E-mail:

zdenka.sobrova@cevak.cz

Datum:

08.12.2016

WAY project s.r.o.

Jarošovská č.p. 1126

37701 Jindřichův Hradec II (Jindřichův  
Hradec)**Břilice, parc. č. 1939/35, Stavební úpravy vodovodu, kanalizace a MK v ulici Potoční (DSP)**

Investor: Město Třeboň, Třeboň II, Palackého nám. č.p. 46, 379 01

Projektová dokumentace řeší stavební úpravy vodovodu a kanalizace včetně vodovodních a kanalizačních přípojek a místní komunikace v Potoční ulici v Břilicích.

Stavební úpravy vodohospodářských sítí obsahují tři stavební objekty:

SO 301 – Vodovod – I. etapa

SO 302 – Jednotná kanalizace – I. etapa

SO 303 – Vodovodní a kanalizační přípojky – I. etapa

**SO 301 Vodovod**

Dojde ke stavebním úpravám veřejného vodovodu v celkové délce 112.47 m. Trasa řadu A je vedena v nové trase. Nahrazuje stávající potrubí, které je vedeno z potrubí přípojky sousedních nemovitostí. Toto potrubí (vlastní přípojka) bude v křižovatce s ulicí U Školky odpojeno a zaslepeno. Vodovod je navržen z trub PE 100-RC, rozměrové řady SDR 11 pro PN 16, De 110x10,0 mm. Na vodovodním řadu A je navržen jeden požární hydrant H1 – funkce vzdušníku. Suchovod se po dobu výstavby nenavrhuje.

**SO 302 Jednotná kanalizace**

Celková délka Stoky A je 144.2 m. Trasa nové stoky je částečně mimo stávající trasy. Navrhovaná stoka A je zaústěna do stávající stoky DN 300 jednotné kanalizace v místě šachty Š1. Sběrač je navržen z PP (plné žebro) o průměru 300 mm, kruhovou tuhostí min. SN 12. Na stoce A je navrženo 7 nových revizních šachet z betonových prefabrikovaných dílců o průměru 1 m.

**SO 303 Vodovodní a kanalizační přípojky**

Na vodovodním řadu budou provedeny navrtávky a bude položeno nové potrubí pro domovní přípojky.

Materiál a profil potrubí: PE-HD SDR 11 PN 16 De 32x2,9.

Součástí pokládání kanalizačního potrubí bude osazení odboček pro kanalizační přípojky. Domovní přípojky na kanalizaci budou provedeny z potrubí PP, DN 150 s plným žebrem kruhové tuhosti SN 12.

**S realizací souhlasíme při respektování následujících požadavků:****Obecná ustanovení:**

- Bude respektováno prostorové uspořádání sítí dle ČSN 73 6005.
- V přípojovacích místech na stávající vodovod a v uzlových bodech je nezbytné použít šoupata s prodlouženou životností. Šroubové spoje je možno provádět v souladu s ČSN 755401 pouze s použitím spojovacího materiálu v pozinkovaném protikorozním provedení, ošetřeným speciální vodoodpudivou pastou popř. vazelinou. Jako vytyčovací vodič bude použit CY 6. Vodič bude vždy vyveden minimálně 0,5m nad terén do poklopů ovládacích armatur.
- Kanalizace z plastového potrubí bude navržena z jednovrstvého hladkého potrubí popřípadě dvouvrstvého žebrovaného potrubí plné žebro, minimálně SN 8.
- Pro odvodnění komunikace požadujeme používat dešťové vpusti výhradně s horním sifonovým přepadem. Vpust bude osazena košem na splaveniny. Dešťové vpusti budou osazeny tak, aby delší rozměr otvorů v mříži byl orientován kolmo na směr jízdy.

- Vodovod z plastového potrubí (PE, PP) bude navržen z materiálu typu minimálně PE 100 a min. pevnostní řady PN 10.
- Vlastní připojení na nově vybudované přípojky bude možné teprve po kolaudaci vodohospodářských sítí a na základě vydaného vyjádření k projektové dokumentaci přípojek, uzavření smluvního vztahu se společností ČEVAK a.s. a po osazení vodoměru. Veškeré práce spojené s napojením přípojek na předbudované části přípojek budou realizovány ve spolupráci s provozem ČEVAK a.s.
- Ukončení jednotlivých přípojek je nutno geodeticky zaměřit prostorově i výškově (souřadnicový systém S - JTSK, výškový systém Bpv).

#### **Činnosti před realizací:**

- Před zahájením zemních prací bude společnosti ČEVAK a.s. (Pavel Habr, tel. 723 962 181, pavel.habr@cevak.cz) předložena k vyjádření dokumentace pro realizaci stavby včetně seznamu použitých materiálů a koordinační situace případných dalších investičních akcí. Bez splnění této podmínky není možné zahájit zemní práce. Projektová dokumentace pro realizaci stavby bude řešit i podrobný harmonogram provádění ve vztahu k trvalému zajištění zásobování pitnou vodou a odvádění odpadních vod.
- Před zahájením zemních prací bude na místě provedeno vytyčení sítí provozovaných ČEVAK a.s. Vytyčení vodohospodářských sítí pro veřejnou potřebu provede ČEVAK a.s. – Kodada Čestmír, tel. 606 913 111, cestmir.kodada@cevak.cz (vytyčení je potřeba objednat nejméně 10 dní předem). Před zahájením prací bude provedena kontrola funkčnosti ovládacích armatur.
- Společnosti ČEVAK a.s. bude v předstihu písemně sdělen termín zahájení stavby.
- Uzavírku vody pro účely přepojení vodovodu je nutno nahlásit provozovateli minimálně 17 dnů předem. Provozovatel seznámí všechny dotčené odběratele s rozsahem uzavírky a zajistí náhradní zásobování vodou (cisterny). Náklady spojené s náhradním zásobováním vodou po dobu přepojování a příp. s vypuštěním a napuštěním vodovodu budou hrazeny z prostředků stavby (tato činnost bude provedena na základě objednávky).

#### **Činnosti v průběhu realizace:**

- Investor umožní přístup technikům ČEVAK a.s. na staveniště v průběhu realizace.
- Napojení na stávající vodohospodářské síť bude provedeno ve spolupráci s provozem společnosti ČEVAK a.s., provozní středisko Třeboňsko.
- O termínu konání tlakových zkoušek bude s dostatečným předstihem informován zástupce společnosti ČEVAK a.s. Petr Kohout, tel. 602172055, petr.kohout@cevak.cz. Tlaková zkouška bude provedena v souladu s ČSN 75 5911 (Tlakové zkoušky vodovodního a závlahového potrubí) a dle podmínek provozovatele.
- Do technické kontroly bude provedeno označení sekčních šoupat a požárních hydrantů v souladu s TNV 75 5402 (článek 11) a ČSN 75 5025.
- V souladu s ČSN 73 0873 provede dodavatel výchozí kontroly hydrantů a ke kolaudaci je předloží společnosti ČEVAK a.s.
- Řádné provedení kanalizace bude doloženo kamerovou zkouškou. Snímkování bude provedeno po zhutnění podkladních vrstev vozovky před pokládkou živice a o termínu jeho konání bude s dostatečným časovým předstihem informován zástupce společnosti ČEVAK a.s. Petr Kohout, tel. 602172055, petr.kohout@cevak.cz. Zkoušky kanalizace budou provedeny v souladu s příslušnými pasážemi ČSN 75 6909 (Zkoušky vodotěsnosti stok a kanalizačních přípojek) a dle podmínek provozovatele.
- Pro zahájení technické kontroly před kolaudací stavby bude společnosti ČEVAK a.s. předán výtisk geodetického zaměření skutečného provedení vodohospodářských sítí a přípojek (zaměření provedeno před záhozem potrubí) na aktuálním mapovém podkladu v měřítku 1:500. Součástí dokumentace pro technickou kontrolu před kolaudací stavby bude celkové kladečské schéma skutečného provedení vodovodu. Na technickou kontrolu vodovodu a kanalizace volejte Petr Kohout, tel. 602172055, petr.kohout@cevak.cz, Petr Kohout, tel. 602172055, petr.kohout@cevak.cz.
- K technické kontrole, případně před vydáním kolaudačního souhlasu požadujeme předat tuto dokumentaci a doklady:
  - o Zápis o odevzdání a převzetí stavby [obsahující: název stavby, délku, dimenzi a materiál potrubí, cenu bez DPH]
  - o Dokumentaci geodetického zaměření skutečného provedení, která bude provedena před záhozem podle technických podmínek pro geodetická zaměření vodohospodářských sítí provozovaných společností ČEVAK a.s. Předávaná dokumentace bude obsahovat tyto požadované náležitosti - technickou zprávu, seznam souřadnic a výšek s kódováním, popisem bodů, situaci se zákresem

sítí na papíru a v digitální podobě s výkresy ve formátu DGN. V případě, že vodohospodářské sítě nebude možno vyjmout ze země, ale bude provedeno pouze jejich zaplnění, požadujeme vynesení takto zrušených úseků v geodetickém zaměření skutečného provedení.

- Projektovou dokumentaci skutečného provedení [situace, kladečský plán skutečného provedení a tabulka materiálu potrubí, podélné profily] včetně dokladové části.

**Vodovodní řady a objekty:**

- Protokoly o tlakových zkouškách vodovodních řadů [ (úseková zkouška, celková zkouška) provedené podle ČSN 75 5911.]
- Doklad o výchozí kontrole hydrantů a doklad o proměření vytyčovacího vodiče.

**Kanalizační stoky a objekty:**

- Kamerovou zkoušku kanalizace [kamerová prohlídka vnitřku potrubí po vysazení odboček včetně protokolu záznamu a přehledné situace s vyznačením kontrolovaného úseku.]

**Komunikace**

Místní komunikace bude stavebně upravována včetně výměny konstrukčních vrstev vozovky a ostatních zpevněných ploch.

**S realizací souhlasíme při respektování následujících požadavků:**

- Před zahájením zemních prací bude na místě provedeno vytyčení sítí provozovaných ČEVAK a.s. Vytyčení vodohospodářských sítí pro veřejnou potřebu provede ČEVAK a.s. – Kodada Čestmír tel. 606 913 111, cestmir.kodada@cevak.cz (vytyčení je potřeba objednat nejméně deset dní předem).
- Společnosti ČEVAK a.s. bude v předstihu písemně sdělen termín zahájení stavby.
- Investor umožní přístup technikům ČEVAK a.s. na staveniště v průběhu realizace.
- Pro odvodnění komunikace či zpevněné plochy požadujeme používat dešťové vpusti výhradně s horním sifonovým přepadem.
- Dešťové vpusti budou osazeny tak, aby delší rozměr otvorů v mříži byl orientován kolmo na směr jízdy.
- Napojení kanalizační přípojky bude provedeno přes vysazenou odbočku se souhlasem provozu ČEVAK a.s. - provoz Třeboň Petr Kohout 602 172 055. Řádné provedení napojení bude na místě písemně potvrzeno oprávněným pracovníkem ČEVAK a.s. ve stádiu vysazené začištěné a fixované odbočky (před pokládkou potrubí). Toto potvrzení bude doloženo společnosti ČEVAK a.s. před kolaudací.
- Při výstavbě nových zpevněných ploch budou povrchové prvky vodohospodářských sítí umístěny do nivelety nové zpevněné plochy. Povrchové krytí vodovodního řadu musí být minimálně 1,5 m. Pokud dojde ke změně stávajícího krytí vodovodu, bude nutné toto předem projednat a odsouhlasit s pracovníkem společnosti ČEVAK a.s.
- Technická přejímka funkčnosti povrchových prvků vodohospodářských sítí bude provedena před položením poslední vrstvy komunikace. Technickou přejímku povrchových prvků vodohospodářských sítí provede proti objednavce - provoz Třeboň Petr Kohout 602 172 055. Předání všech povrchových prvků vodohospodářských sítí v plně funkčním stavu bude na místě písemně potvrzeno oprávněným pracovníkem ČEVAK a.s. Toto potvrzení bude doloženo ke kolaudaci.
- V rámci uvedení stavby do provozu bude doložena dokumentace geodetického zaměření skutečného provedení vodohospodářských sítí a jejich povrchových znaků, které byly odkryty případně provedeny v rámci stavby. Předávaná dokumentace bude obsahovat tyto požadované náležitosti - technickou zprávu, seznam souřadnic a výšek s kódováním, popisem bodů, situaci se zákresem sítí na papíru a v digitální podobě s výkresy ve formátu DGN.

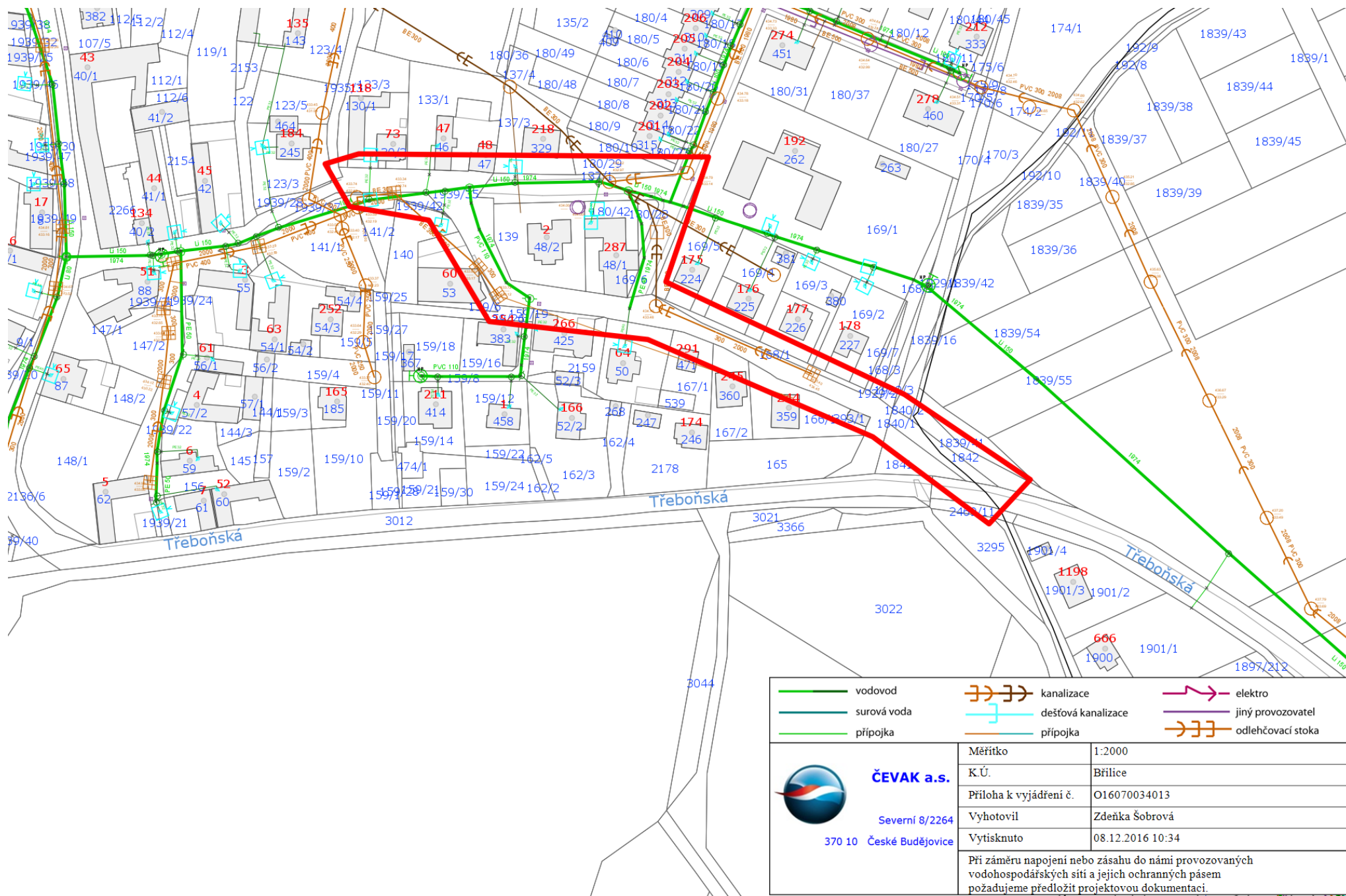
Toto vyjádření společnosti ČEVAK a.s. má platnost 2 roky ode dne vydání.

S pozdravem

Zdeňka Šobrová  
referent vyjadřovací činnosti

Přílohy: Mapa\_O16070034013.pdf

**ČEVAK a.s.**  
Severní 8/2264, 370 10 České Budějovice  
IČ: 608 49 657 DIČ: CZ60849657  
zapsaná v OR u KS Č. Budějovice  
oddíl B, vložka 657  
v. 2.



## SPRÁVA A ÚDRŽBA SILNIC JIHOČESKÉHO KRAJE



příspěvková organizace  
Nemanická 2133/10, PSČ 370 10 České Budějovice  
zapsaná v obchodním rejstříku, vedeném Krajským soudem v Českých Budějovicích  
odd.Pr, vložka 173, datum zápisu dne 1.7.2002

**závod Jindřichův Hradec**  
Jarošovská 1126/II, PSČ 377 01 Jindřichův Hradec

**WAY project s.r.o.**  
projektování dopravních staveb  
Jarošovská 1126/II  
377 01 Jindřichův Hradec

Váš dopis značky / ze dne  
xxxx/8.12.2016

Naše značka  
SÚSJH/TSÚ20912/2016/Kr

Vyřizuje /tel.:  
Krafka/736524287

V Jindřichově Hradci  
9.12.2016

**Věc: „Stavební úpravy MK v ulici Potoční, Břilice“**  
– vyjádření k PD pro potřeby stavebního povolení a provádění stavby

*Jihočeský kraj, zastoupený Správou a údržbou silnic Jihočeského kraje - závodem Jindřichův Hradec, souhlasí s výše uvedenou stavbou, dle předložené projektové dokumentace za následujících podmínek:*

- 1) Stavebními úpravami MK v ulici Potoční bude dotčena, úpravou napojení, silnice III/15512, která je v naší správě.
- 2) Stavba bude realizována na části pozemku p.č. KN 2469/1, v k.ú. Třeboň, který je ve vlastnictví Jihočeského kraje – naší správě, proto je nutné, před vydáním stavebního povolení (příp. jiného rozhodnutí stavebního úřadu, na základě kterého je možno realizovat stavbu), zajistit si příslušné dispoziční právo k tomuto pozemku (např. smlouva o právu provést stavbu).
- 3) Napojení MK na silnici III/15512 bude provedeno plynule, srážkové vody budou odvedeny mimo těleso silnice III/15512. Napojení komunikace bude provedeno pomocí zařízení hrany vozovky a pracovní spára bude zalita pružnou asfaltovou zálivkou, příp. bude napojení provedeno zafrézováním.
- 4) V případě, že si úprava připojení na silnici III/15512 vyžádá úpravu či osazení dopravního značení, dopravního zařízení nebo zlepšení rozhledových podmínek (*omezení rychlosti - nejvyšší dovolená rychlost nebo přemístění začátku a konce obce, zrcadlo, odstranění dřevin, apod.*), budou tato opatření provedena na náklady majitele výše uvedené stavby.
- 5) Po provedení stavby bude k úpravě napojení přizván zástupce SÚS JČK J. Hradec, cestmistrovství Třeboň (p. Vohák, tel. 606 683 574 nebo p. Šulc, tel. 734 647 924), ke kontrole, zda byly dodrženy podmínky našeho vyjádření, a který provede zápis do stavebního deníku.

Vyjádření je platné 2 roky od data jeho vydání.

*Správa a údržba silnic Jihočeského kraje,  
závod JINDŘICHŮV HRADEC  
Jarošovská 1126/2, 377 01 J. Hradec  
IČO: 70971641* ⑥

**Ing. Josef Tolkner**  
ředitel závodu Jindřichův Hradec

Přílohy: situace

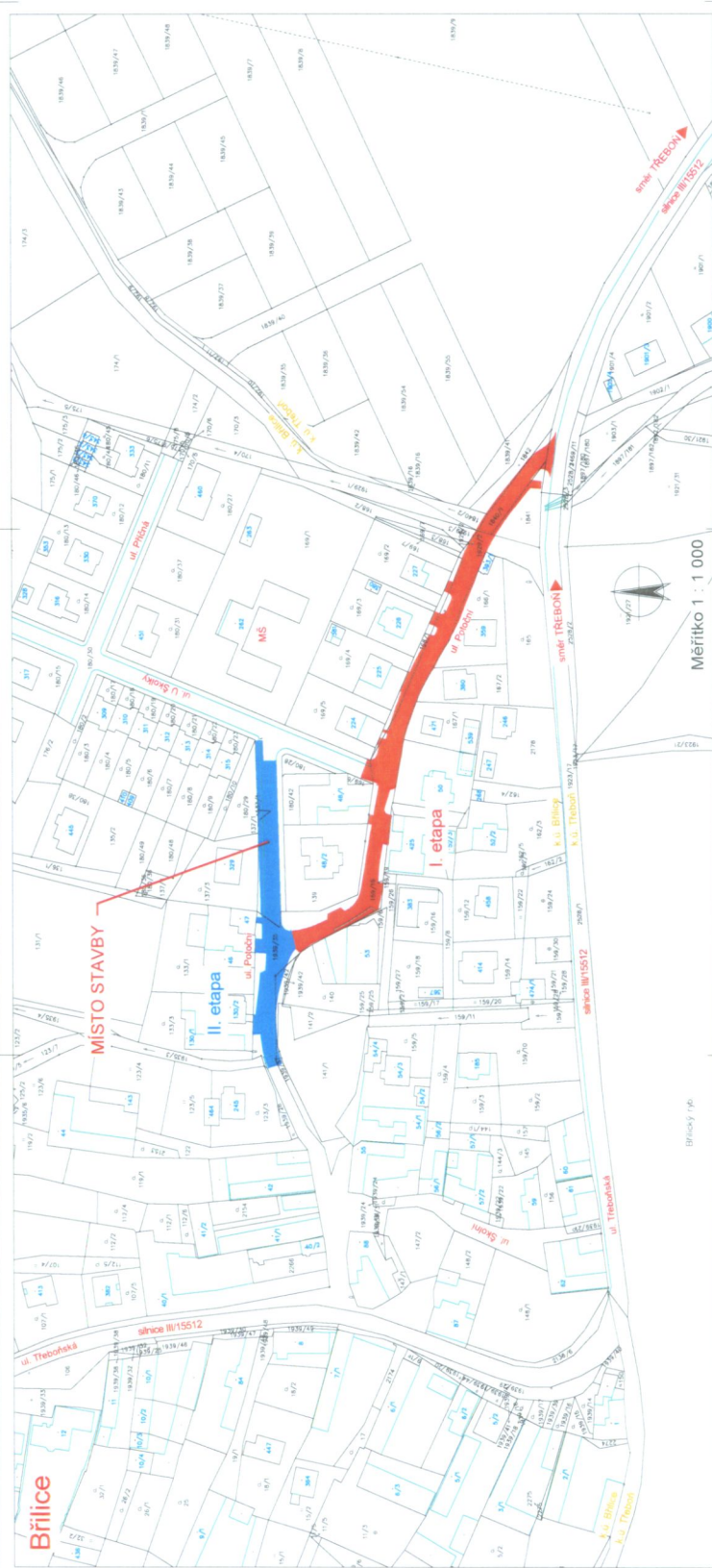
telefon  
384321250

Fax  
384321253

E-mail  
[sekretariat.jh@susjk.cz](mailto:sekretariat.jh@susjk.cz)

IČ  
70971641

Bankovní spojení  
51-8903440257/0100



PRACOVNÍ KOPIE

[illegible]

práva a sloboda slobodného pohybu a sídlia

ОЗОНОВИ НАПОДЖИВУВАЧ

la-měnovská 1196+2 377 01 J. Hradec

100-70974841

(5)





## KRAJSKÁ HYGIENICKÁ STANICE 1796/16-K/Z-S-Še

JIHOČESKÉHO KRAJE SE SÍDLEM V ČESKÝCH BUDĚJOVICÍCH

adresa: Na Sadech 25, 370 71 České Budějovice, tel.: 420 387 712 111, fax: +420 387 712 349, 158

e-mail: khscb@khscb.cz, ID: agzai3c

Váš dopis značky: METR 13873/2016

Ze dne: 8.12.2016

Naše č. j.: KHSJC 35852/2016/HOK.JH

Spisová značka: S-KHSJC 35852/2016

Vyřizuje: Ing. Pillerová

Tel. číslo: 387712515

Město Třeboň

Palackého náměstí 46/II

Třeboň

379 01

Datum: 12.12.2016

**Závazné stanovisko orgánu ochrany veřejného zdraví****akce : „Stavební úpravy MK v ulici Potoční, Brilice, stavební povolení**

Krajská hygienická stanice Jihočeského kraje se sídlem v Českých Budějovicích (dále jen „KHS Jč kraje“) vydává podle § 77 odst. 1 zákona č. 258/2000 Sb., o ochraně veřejného zdraví a o změně některých souvisejících zákonů ve znění pozdějších předpisů (dále jen „zákon č. 258/2000 Sb.“) ve spojení s § 149 odst. 1 zákona č. 500/2004 Sb., správní řád (dále jen „s. ř.“) toto

**závazné stanovisko:**

**S projektovou dokumentací na akci : Stavební úpravy MK v ulici Potoční, Brilice (dále jen „projektová dokumentace“), předloženou orgánu ochrany veřejného zdraví dne 9.12.2016 žadatelem Město Třeboň, Palackého náměstí 46/II, 379 01 Třeboň (dále jen „žadatel“), jako podkladem pro stavební povolení**

**s e s o u h l a s í .****Odůvodnění:**

Žadatel podal KHS Jč kraje dne 9.12.2016 žádost o vydání závazného stanoviska k projektové dokumentaci na akci: Stavební úpravy MK v ulici Potoční, Brilice, pro stavební povolení.

Jedná se o stavební úpravy místní komunikace ulice Potoční v místní části Třeboně – Brilicích. Stavba je navržena převážně na parcele č. 1939/35, č. 180/30, č. 168/1 a č. 1840/1. Začátek úpravy je na mostu přes Kaňovský potok. Konec úpravy je v křižovatce se silnicí III/15512. Celková délka stavebních úprav ulice Potoční je 359,68 m. Součástí stavby je úprava křižovatek se silnicí III/15512 a s místní komunikací ul. U Školky, dále stavební úprava stávajícího vodovodu v délce 112,47 m (ŘAD A) a jednotné kanalizace v délce 144,2 m (STOKA A) v úseku stavby I. etapy. V celém úseku stavby je navržena výměna stávajícího veřejného osvětlení. Úprava ostatních stávajících podzemních vedení v prostoru stavby z důvodu její realizace se nepředpokládá. Stávající nadzemní vedení NN bude jeho správcem nahrazeno podzemním vedením.

Směrové a výškové vedení trasy místní komunikace vychází ze stávající trasy a polohy okolní zástavby. Šířkové uspořádání vozovky je navrženo dle ČSN 736110. Místní komunikace se skládá z osy „A“ a „B“. Povrch komunikací (dle výkresové části – řezy) asfaltový beton.

Dle projektové dokumentace cit.:

„13. Vliv stavby a provozu na PK na zdraví a životní prostředí  
radia, atd.).

8) Stavební činnost provádět pouze mezi 7. a 21. hodinou. Mimo tuto dobu lze provádět pouze nehlukné činnosti.“

KHS Jč kraje posoudila předloženou projektovou dokumentaci v části týkající se ochrany veřejného zdraví.

Ve věci nebyl shledán rozpor mezi předloženou projektovou dokumentací a zájmy chráněnými orgánem ochrany veřejného zdraví podle zákona č. 258/2000 Sb. a nařízením vlády č. 272/2011 Sb., o ochraně zdraví před nepříznivými účinky hluku a vibrací

## OTISK RAZÍTKA

**Ing. Jitka Pillerová**

vedoucí oddělení hygieny obecné a komunální JH  
odborný rada

E.ON Česká republika, s.r.o. · F.A. Gerstnera 2151/6 · 370 49 České Budějovice

WAY project s.r.o.  
Ing. Michal Šedivý  
Jarošovská 1126/II  
377 02 Jindřichův Hradec

E.ON Česká republika, s.r.o.

• Regionální správa ZP  
F.A. Gerstnera 2151/6  
370 49 České Budějovice  
www.eon.cz

Václav Cirhan  
T +420-386-108-170  
vaclav.cirhan@eon.cz

České Budějovice, 12.12.2016

**Věc: DSP stavby „Stavební úpravy MK v ulici Potoční v k.ú. Břilice“ –  
vyjádření k PD pro územní a stavební řízení. Zároveň slouží jako souhlas  
s činnostmi v OP**

E.ON Česká republika, s.r.o., Správa sítě plyn proti stavbě Stavební úpravy  
MK v ulici Potoční v k.ú. Břilice, dle předložené projektové dokumentace  
nemá námitek.

V rámci ochrany našeho plynárenského zařízení požadujeme dodržení  
podmínek ve Vyjádření o existenci plynárenského zařízení v provozování.  
E.ON Česká republika, s.r.o.

Dále požadujeme dodržení ochranného pásma plynovodu, přípojek a  
prostorové uspořádání sítí dle ČSN 73 6005.

Při stavbě nesmí dojít k poškození plynárenského zařízení a k jeho neodborné  
manipulaci. Při práci v ochranném pásmu plynárenského zařízení (1 m na obě  
strany od potrubí) se nesmí používat žádné mechanizační prostředky a  
nevhodné pracovní stroje - nástroje (bagr, sbíječka...). Odkryté plynovody a  
související zařízení musí být do doby zásypu chráněny proti poškození. Před  
zásypem plynovodního potrubí bude pracovník regionální správy sítě plyn  
E.ON Česká republika, s.r.o. přizván ke kontrole.

Pokud se v průběhu stavby zjistí, že stávající STL plynovodní potrubí má  
nedostatečné krytí, bude ochráněno proti mechanickému poškození nebo dle  
potřeby sníženo. Tuto situaci bude řešit provozovatel se zástupcem investora  
v průběhu stavby.

S pozdravem

E.ON Česká republika, s.r.o.  
Správa sítě plyn  
F.A. Gerstnera 2151/6  
370 49 České Budějovice

015

Jednatelé:  
Michael Fehn  
Martin Záklasník  
Lorenz Pronnet  
Radek Lucký

Sídlo společnosti:  
F.A. Gerstnera 2151/6  
370 49 České Budějovice  
Společnost je zapsána v  
Obchodním rejstříku  
vedeném Krajským  
soudem v  
Českých Budějovicích,  
oddíl C., vložka 15066  
IČ: 25733591



Váš dopis značky / Ze dne

Naše značka  
POS 713766/15/CJH/SS0/2016

Vyřizuje / Tel.  
J. Mála / 387 824 347

Datum  
13. 12. 2016

WAY project s.r.o.  
Jarošovská 1126/II  
378 01 J. Hradec

**Věc: „Stavební úpravy MK v ulici Potoční, Břilice“ vyjádření k projektové dokumentaci ve stupni DSP.**

Dle předložené projektové dokumentace dojde při realizaci stavby ke střetu s podzemním vedením sítě elektronických komunikací (SEK).

V úsecích, kde by podélně nad trasou SEK měla být umístěna komunikace nebo její obruba, požadujeme provést stranovou překládku podzemních vedení mimo komunikaci a její obrubu do chodníku s krytím minimálně 0,5 metru.. Lampy VO požadujeme umisťovat minimálně 0,5 metru od tras SEK.

Úpravy a překládky tras SEK vyvolané stavbou hradí dle Zákona o elektronických komunikacích č. 127/2005 Sb. stavebník jehož stavbou bylo jejich provádění vyvoláno. Společností Česká telekomunikační infrastruktura a.s. jsou pro vyvolané překládky SEK stanoveny „Základní podmínky...“, které přikládám a žádám o jejich předání stavebníkovi. Při respektování výše uvedených podmínek, podmínek obsažených ve vyjádření o existenci SEK č.j. 713766/15 a „Základních podmínek...“ souhlasíme s vydáním stavebního povolení.

Josef Mála  
Česká telekomunikační infrastruktura a.s.  
Provoz pevné přístupové sítě Čechy jih

Česká telekomunikační infrastruktura a.s.  
Olšanská 2681/6  
130 00 Praha 3  
DIČ: CZ04084063  
**205**

## **Základní podmínky společnosti Česká telekomunikační infrastruktura a.s. pro realizaci překládky podzemních vedení a zařízení veřejné komunikační sítě (VKS) vynucené cizími stavebníky**

1. V souladu s ustanovením § 104 odst.17 zákona č. 127/2005 Sb., o elektronických komunikacích a o změně dalších zákonů nese veškeré náklady spojené s překládkou dotčeného úseku VKS (a jeho ochranou před poškozením) stavebník, který uvedenou překládku vyvolal a to na úrovni stávajícího technického řešení.
2. Česká telekomunikační infrastruktura nabízí zajištění překládky VKS v těchto variantách:
  - A) Zpracování dokumentace pro provedení stavby a realizaci vynucené překládky včetně zajištění smluv o zřízení věcného břemene s následným podáním návrhu na vklad do katastru nemovitostí.
  - B) Realizaci vynucené překládky.V případě zájmu stavebníka o zajištění vynucené překládky sítě elektronických komunikací podle nabídky společnosti Česká telekomunikační infrastruktura a.s. kontaktujte zaměstnance:

Josefa Filípka, tel. 387 824 046, 602 109 715, e-mail: [josef.filipek@cetin.cz](mailto:josef.filipek@cetin.cz)

### **Hlavní výhody pro stavebníka při realizaci překládek společností Česká telekomunikační infrastruktura a.s. jsou:**

- stavebník nemusí zajišťovat zhotovitele dokumentace na provedení stavby a zhotovitele na realizaci překládky, kteří mají řádná oprávnění k provádění staveb ve VKS
  - bezproblémové dodržení realizačních termínů a to i v případech, kdy je nutno na překládaném komunikačním vedení převádět provoz na jiná náhradní komunikační vedení
  - vlastní odborné technické práce jsou prováděny vybraným nejlepším zhotovitelem pod přímou kontrolou zaměstnance společnosti Česká telekomunikační infrastruktura a.s.
  - technické řešení a vlastní realizace překládky včetně veškeré potřebné administrativy je vždy provedeno tak, aby bylo zajištěno vždy kladné stanovisko společnosti Česká telekomunikační infrastruktura a.s. pro závěrečné kolaudační řízení stavby, která přeložku vyvolala
  - nesporná úspora vynaloženého času na vlastní organizační zajištění překládky
3. V případě, že **stavebník** nevyužije nabídku společnosti Česká telekomunikační infrastruktura a.s. k zajištění vynucené překládky, **je povinen**:
    - A) před zahájením prací na projektové dokumentaci přeložení VKS **uzavřít** se společností Česká telekomunikační infrastruktura a.s. „**Smlouvu o provedení vynucené překládky podzemního vedení veřejné komunikační sítě**“ podle příslušného rozsahu prací, ve které budou stanoveny detailní podmínky, za kterých bude možno překládku realizovat.
    - B) **zajistit** na své náklady **zpracování dokumentace pro provedení vynucené překládky** (nebo opatření k ochraně) VKS u subjektu, který má řádné oprávnění k tomuto projektování. Zpracovatel dokumentace pro provedení stavby bude povinen v průběhu jejího zpracování konzultovat technické řešení s útvary společnosti Česká telekomunikační infrastruktura a.s. v souladu s uzavřenou Smlouvou. Bez schválení dokumentace pro provedení stavby společností Česká telekomunikační infrastruktura a.s., nelze překládku realizovat.
    - C) dokumentace pro provedení stavby vynucené překládky musí obsahovat (mimo jiné doklady a dokumenty - viz čl. 5. výše uvedené Smlouvy uzavřenou „**Smlouvu o budoucí smlouvě o zřízení věcného břemene**“ **mezi vlastníky nemovitostí** dotčených překládkou a společností Česká telekomunikační infrastruktura a.s. **realizaci překládky VKS** může provést pouze společnost Česká telekomunikační infrastruktura a.s. jako vlastník vedení a zařízení sítě elektronických komunikací na základě smluvního vztahu se stavebníkem. Překládka bude provedena v rámci zřizování (přípravy) staveniště pro stavbu, která překládku vyvolala a podmínky realizace budou uvedeny **ve sloučeném řízení** k této stavbě nebo samostatně jen

**v rozhodnutí o umístění stavby** pro vynucenou překládku. Příslušné pravomocné rozhodnutí zajistí stavebník na své náklady.

- D) po realizaci stavby a vyhotovení geometrického plánu vymezující rozsah věcného břemene vyzve stavebník vlastníka dotčené nemovitosti a společnost Česká telekomunikační infrastruktura a.s k uzavření „**Smlouvy o zřízení věcného břemene**“ za podmínek stanovených ve výše uvedené „Smlouvě o budoucí smlouvě o zřízení věcného břemene“ (viz bod 4). Zaměstnanec společnosti Česká telekomunikační infrastruktura a.s odpovědný za VBř, podá příslušnému Katastrálnímu úřadu návrh na vklad do KN.

V případě realizace vynucené překládky sítě elektronických komunikací, kterou bude zajišťovat přímo stavebník, rovněž kontaktujte zaměstnance:

**Josefa Filípka, tel. 387 824 046, 602 109 715, e-mail: [josef.filipek@cetin.cz](mailto:josef.filipek@cetin.cz)**

**Příloha:**

- Smlouva o dílo na zajištění vynucené překládky VKS ve všech variantách
- smlouva o provedení vynucené překládky podzemního vedení veřejné komunikační sítě ve všech variantách
- Smlouva o budoucí smlouvě o zřízení věcného břemene
- Smlouva o zřízení věcného břemene
- Kontakt na pracovníka Plánování a výstavby sítě, který bude jednat se stavebníkem

\*příslušnou přílohu podle zvolené varianty překládky Vám za společnost Česká telekomunikační infrastruktura a.s. předá pan Josef Filípek.





ODDĚLENÍ  
**SPRÁVA CHKO TŘEBOŇSKO**  
Valy 121  
379 01 Třeboň  
tel.: +420 384 701 011  
ID DS: qxcdynt  
e-mail: trebonsko@nature.cz  
www.trebonsko.nature.cz

**WAY project s.r.o.**  
Ing. Michal Šedivý  
Jarošovská 1126/II  
Jindřichův Hradec  
377 01  
DS ID g2pbq4z

**NAŠE ČÍSLO JEDNACÍ:** 01983/JC/16

**VYŘIZUJE:** Havlín

**DATUM:** 16. PROSINCE 2016

**VĚC** Předběžná informace k postupu vyřizování žádosti k záměru „**Stavební úpravy MK v ulici potoční, Břilice**“ – dokumentace pro vydání stavebního povolení

Agentura ochrany přírody a krajiny ČR (dále jen „Agentura“), jako orgán ochrany přírody příslušný podle ust. § 78 odst. 1 zákona ČNR č. 114/1992 Sb., o ochraně přírody a krajiny, v platném znění (dále jen „zákon“), vydává na základě žádosti Města Třeboň, IČ 002 47618, Palackého nám. 46/II, 379 01 Třeboň, podané v zastoupení projekční firmou WAY project s.r.o., IČ 639 06601, Jarošovská 1126/II, Jindř. Hradec, dne 8. 12. 2016, podle § 90 odst. 17 zákona a § 139 zákona č. 500/2004 Sb. (správní řád) tuto :

### **předběžnou informaci**

Předložený záměr Města Třeboň na stavební úpravy místní komunikace Potoční v zastavěném území města Třeboň, místní části Břilice, v úseku od mostu přes Kaňovský potok ke křižovatce se silnicí III/15512 (stavba rozdělená na 2 etapy zahrnuje novou asfaltovou vozovku, část chodníku s bet. dlažbou, vodovod, jednotnou kanalizaci, přípojky vodovodu a kanalizace, úpravy veřejného osvětlení; celková délka MK dotčené úpravami je 360 m) na pozemkových parcelách č. 1939/35, 180/30 a dalších v kat. území Břilice a 1840/1 v kat. území Třeboň, podle předložené projektové dokumentace, zpracované firmou WAY project s.r.o., Ing. Michalem Šedivým, autorizovaným inženýrem pro dopravní stavby, Jarošovská 1126/II, Jindř. Hradec, v listopadu 2016, se nachází v zastavěném území města na území CHKO Třeboňsko. S účinností ustanovení čl. VI, části čtvrté zákona č. 350/2012 Sb., kterým se mění zákon o ochraně přírody a krajiny, se od 1. 1. 2013 závazná stanoviska podle § 44 odst. 2 písm. b) zákona ke stavbám v zastavěném území města nevydávají.

Stavba vyžaduje kácení 2 vzrostlých stromů (platan, lípa Ø60 cm), navržena je náhradní výsadba v prostoru stavby - 3 ks lípy malolisté a několika keřů. Charakter záměru, tedy výstavba podzemních inženýrských sítí, úprava vozovky a chodníků a náhrada a doplnění svítidel veřejného osvětlení uprostřed stávající zástavby, které se neprojeví v dálkových pohledech z volné krajiny, nenaplnuje zákonná kritéria ochrany krajinného rázu posuzovaného podle § 12 odst. 1 zákona. Agentura proto nebude vydávat ani souhlas se zásahem do krajinného rázu podle § 12 odst. 2 zákona.

Záměr se dotýká vymezeného skladebného prvku územního systému ekologické stability - lokálního biokoridoru LBK „Břilické rybníky 3“, který sleduje trasu stávající stoky na hranici katastrálních území. Stavba v místě křížení nepřesáhne okraj stávající komunikace a do LBK negativně nezasáhne. Významného krajinného prvku ze zákona, Kaňovského potoka, se stavba nedotýká.

Navrhovaný záměr, který se nachází v zastavěném území města Třeboň, ve III. zóně odstupňované ochrany CHKO Třeboňsko, mimo maloplošná zvláště chráněná území a území soustavy Natura 2000 na území CHKO Třeboňsko (Ptačí oblast Třeboňsko, evropsky významné lokality), proto nemá v daném místě nepříznivý dopad ani na další zájmy ochrany přírody a krajiny v CHKO Třeboňsko a je možné ho realizovat bez dalších souhlasů, výjimek a stanovisek Agentury.

### UPOZORNĚNÍ:

Tato předběžná informace slouží pro žadatele uvedeného záměru a poskytuje informace, zda lze určitý záměr uskutečnit jen za předpokladu vydání rozhodnutí nebo podmiňujícího úkonu a podle jakých hledisek bude posuzována žádost o vydání rozhodnutí nebo podmiňujícího úkonu, popřípadě za jakých předpokladů lze žádosti vyhovět.

Dojde-li v průběhu výstavby či příprav na ni ke změnám v návrhu, které by se dotýkaly zájmů ochrany přírody a krajiny, je nutné tyto změny opět konzultovat na pracovišti Agentury (Regionálním pracovišti Jižní Čechy, oddělení Správa CHKO Třeboňsko) a zažádat o nové závazné stanovisko.

*(podepsáno elektronicky)*

**RNDr. Miroslav Hátle, CSc., v. r.**

VEDOUcí ODDĚLENÍ  
SPRÁVA CHKO TŘEBOŇSKO

Přílohy: bez příloh - projektová dokumentace pro vydání stavebního povolení, zpracovaná v listopadu 2016 firmou WAY project s.r.o. (průvodní a tech. zpráva, přehledná situace 1:1000/ 50 000, situace stavby – I. etapa 1:250, situace stavby – II. etapa 1:250) byla zaslána v digitální podobě.

NIPI BEZBARIÉROVÉ PROSTŘEDÍ, o.p.s.

Havlíčkova 4481/44, 586 01 Jihlava

IČ 27163059, DIČ CZ27163059, www.nipi.cz, nipi@nipi.cz, banka 2400856296/2010

DOŠLO 23. 12. 2016

1802/16 - K12 - S-Še

Zřizovatel obecně prospěšné společnosti: Národní institut pro integraci osob s omezenou schopností pohybu a orientace České republiky, o.s.

WAY project s.r.o.

projektování dopravních staveb

Jarošovská 1126/II

377 01 Jindřichův Hradec

Vaše žádost ze dne, značka:  
17.12.2016

Naše značka:  
057160221

Vyřizuje:  
Ing. Jiří Šilhavý

České Budějovice dne:  
17.12.2016

Věc: Stavební úpravy MK ulice Potoční, Břilice.

Stanovisko k projektové dokumentaci pro stavební povolení

Na Vaše vyžádání jsme posoudili uvedenou stavbu z hlediska Stavebního zákona z.č. 183/2006 Sb., ve znění komplexní novely z. č. 350/2012 Sb., a prováděcích vyhlášek a zejména vyhlášky č. 398/2009 Sb., o obecných technických požadavcích zabezpečujících bezbariérové užívání staveb.

Místo stavby: Břilice

Stavebník: město Třeboň

Projektant: WAY projekt s.r.o.

Č. zakázky: 861

Datum: 11/2016

Předmětem předložené dokumentace je oprava místní komunikace v obci Břilice.

Z hlediska plnění požadavků vyhlášky č. 398/2009 Sb., lze stavbu posuzovat dle ustanovení § 2 odst. 1 písm. a) - pozemní komunikace a veřejné prostranství.

Bezbariérové úpravy jsou součástí projektové dokumentace.

Závěr: Předložená projektová dokumentace má předpoklady vyhovět bezbariérovému přístupu za předpokladu úprav dle platné legislativy -. Stavební detaily a vybavení bezbariérovými prvky budou v realizační dokumentaci odpovídat vyhlášce č. 398/2009 Sb., včetně její přílohy a ČSN 73 6110 Projektování místních komunikací (změna z.1 z února 2010).

Proti vydání stavebního povolení nemáme námitek za předpokladu, že výše uvedené připomínky budou začleněny do jeho podmínek a jejich realizace bude prověřena při závěrečné kontrolní prohlídce stavby.

Příloha: Předložená projektová dokumentace je vrácena zpět společně s vyjádřením NIPI.

S pozdravem

Ing. Jiří Šilhavý, odborný konzultant

Adr. střediska: Staroměstská 2608, 370 04 Česká Budějovice  
724 138 724, jsilhavy@tiscali.cz



NIPI BEZBARIÉROVÉ PROSTŘEDÍ, o.p.s.  
ODBOR SPRÁVY CELOSTÁTNÍ SÍTĚ  
KONZULTAČNÍCH STŘEDIŠK  
ODBOBNÝ KONZULTANT -057-





E.ON Česká republika, s.r.o., F. A. Gerstnera 2151/6, 370 49 České Budějovice

WAY project s.r.o.  
Jana Prágrová  
Jarošovská 1126/II  
37701 Jindřichův Hradec

**E.ON Česká republika, s.r.o.**

Regionální správa Jindřichův  
Hradec  
Pražská 290  
377 17 Jindřichův Hradec  
www.eon.cz

Luboš Baierling  
T +420-38443-4312  
lubos.baierling@eon.cz

Naše značka  
L4565-16155206

Jindřichův Hradec, 19.12.2016

**Souhlas se stavbou a činností v ochranném pásmu zařízení distribuční soustavy (elektrická síť) ve vlastnictví E.ON Distribuce, a.s.**

Toto vyjádření vydává společnost E.ON Česká republika, s.r.o. (dále jen ECZR) jednající jako zástupce společnosti E.ON Distribuce, a.s. (dále jen ECD).

ECZR byla předložena žádost o vyjádření ke stavbě a činnosti v ochranném pásmu (dále jen OP):

Podzemní vedení NN  
Nadzemní vedení NN

Jedná se o akci: „Stavební úpravy MK v ulici Potoční, Břilice“ .  
K zásahům do OP dochází v místě stavby, katastrální území Břilice (615021), Třeboň (770230), parc.č.1939, žadatelem vyznačené zájmové území.

ECZR jako zástupce ECD souhlasí s provedením výše uvedené akce v OP zařízení distribuční soustavy při splnění těchto podmínek:

- 1) V OP elektrické stanice, nadzemního a podzemního vedení budou při realizaci uděleného souhlasu přiměřeně dodrženy podmínky dle § 46 odst. 8 zákona č. 458/2000 Sb., v platném znění, kde se konstatuje, že v OP těchto rozvodných zařízení je zakázáno pod písmeny:
  - c) provádět činnosti, které by mohly ohrozit spolehlivost a bezpečnost provozu těchto zařízení nebo ohrozit život, zdraví či majetek osob
  - d) provádět činnosti, které by znemožňovaly nebo podstatně znesnadňovaly přístup k těmto zařízením.
- 2) Zakreslení trasy nadzemního i podzemního vedení vyskytujícího se v zájmovém území do všech vyhotovení prováděcí dokumentace a jeho

Sídlo společnosti:  
F.A. Gerstnera 2151/6  
370 49 České Budějovice  
Společnost je zapsána  
v Obchodním rejstříku  
vedeném Krajským soudem  
v Českých Budějovicích,  
oddíl C., vložka 15066  
IČ: 257 33 591  
DIČ: CZ25733591

vyznačení dobře viditelným způsobem přímo v terénu. Jedná se zejména o místa křížení či souběhu trasy vedení s trasou pohybu mechanizace, s trasou vedení výkopů a podobně tak, aby pracující na staveništi byli o hranicích ochranného pásma trvale informováni.

- 3) Objednání přesného vytýčení distribuční sítě (trasy kabelu) v terénu a to nejméně 14 dnů před zahájením prací v blízkosti podzemního kabelového vedení. V případě, že nebude možné trasu kabelu bezpečně určit pomocí vytyčovacího zařízení, je investor zemních prací povinen provést v nezbytném rozsahu ruční odkrytí kabelu na určených místech podle pokynů zaměstnanců ECZR pro jednoznačné stanovení jeho polohy. **Vytýčení kabelů VN, NN zajistí Petr Chvála, tel.: 38443-4326, email: petr.chvala@eon.cz.**
- 4) Provádění zemních prací v ochranném pásmu kabelu výhradně klasickým ručním náradím bez použití jakýchkoli mechanismů s nejvyšší opatrností, nebude-li provozovatelem zařízení stanoveno jinak.
- 5) Vhodné zabezpečení obnaženého kabelu (podložení, vyvěšení, ...), aby nedošlo k jeho poškození poruchou nebo nepovolanou osobou a označení výstražnými tabulkami, bude provedeno podle pokynů pracovníka ECZR. Další podmínky pro zabezpečení našeho zařízení si vyhrajujeme při vytýčení nebo po jeho odkrytí.
- 6) Vyřešení způsobu provedení souběhů a křížení výše zmíněné akce s rozvodným zařízením musí odpovídat příslušným ČSN.
- 7) Přizvání zástupce ECZR ke kontrole křížovatek a souběhů před záhozem výkopu. O kontrole bude proveden zápis do montážního nebo stavebního deníku. Při nedodržení této podmínky, budou poruchy vzniklé na zařízení odstraňovány na náklady investora stavby.
- 8) Po dokončení musí stavba z pohledu ochrany před provozními a poruchovými vlivy distribuční soustavy odpovídat příslušným normám, zejména PNE 33 3301, PNE 33 3302, PNE 34 1050, ČSN EN 50 341-1, PNE 33 0000-1, ČSN EN 50 522, ČSN EN 61 936-1.
- 9) Po dokončení stavby a činnosti připomínáme, že v OP zařízení je dále zakázáno:
  - a) zřizovat bez souhlasu vlastníka těchto zařízení stavby či umísťovat konstrukce a jiná podobná zařízení, jakož i uskladňovat hořlavé a výbušné látky
  - b) provádět bez souhlasu jeho vlastníka zemní práce
  - c) u nadzemního vedení nechávat růst porosty nad výšku 3 m
  - d) u podzemního vedení vysazovat trvalé porosty a přejíždět vedení mechanizmy o celkové hmotnosti nad 6t.
- 10) V projektové dokumentaci a při stavbě budou respektovány podmínky uvedené ve vyjádření o existenci zařízení distribuční soustavy

ve vlastnictví a provozování ECD a podmínkách práce v jeho blízkosti ze dne 16.11.2016.

- 11) Veškerá stavební činnost v OP elektrické stanice VN/NN, nadzemního vedení VN, podzemního vedení VN a NN, bude před jejím zahájením konzultována s příslušnou Regionální správou (dále jen RS), která stanoví bezpečnostní opatření pro práce v OP příslušného rozvodného zařízení dle platné ČSN EN 50 110-1. Veškerá stavební činnost v OP nadzemního a podzemního vedení VVN bude před jejím zahájením konzultována s útvarem Správa sítě VVN.

Stavební činnost v OP sdělovacího podzemního vedení bude konzultována s útvarem Správa přenosů dat a radiové sítě.

- 12) Veškeré práce s mechanizací, jejichž části se za provozu mohou přiblížit k vodičům v OP nadzemního vedení 22 kV a výkopové práce v OP podzemního vedení 22 kV, je nutno provádět za beznapětového stavu vedení a vypnutí požadujeme objednat nejméně 25 kalendářních dnů předem. Práce s mechanizací v OP vedení 110 kV je nutno provádět za beznapětového stavu vedení a vypnutí požadujeme objednat nejpozději do 10. dne předchozího měsíce.

- 13) **Z důvodu snížení krytí (rozšíření komunikace) u stávajícího kabelového vedení NN v úseku 19-38 je nutné, aby investor požádal o přeložku vedení v souladu se Zákonem č.458/2000Sb..V případě nerealizování přeložky, pozbývá vyjádření platnosti.**

#### Kontakty správců zařízení:

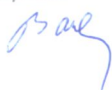
VN+NN                                      Regionální správa, Luboš Baierling,  
tel.: 38443-4312,  
email: lubos.baierling@eon.cz

**V případě nedodržení vzdáleností a podmínek dle norem a platných právních předpisů, nesouhlasíme po ukončení stavby s její kolaudací.**

S přátelským pozdravem

E.ON Česká republika, s.r.o.

E.ON Česká republika, s.r.o.  
Regionální správa  
Jindřichův Hradec



011





Pomáhat a chránit

Došlo dne 04.01.2017  
7/17-K/Z-S-Še

KRAJSKÉ ŘEDITELSTVÍ POLICIE JIHOČESKÉHO KRAJE

Územní odbor Jindřichův Hradec  
Dopravní inspektorát



24

Č.j. KRPC-190193-1/ČJ-2016-020306

Jindřichův Hradec 3. ledna 2017

Počet listů: 1

Přílohy: **PD**

WAY project s.r.o.  
Jarošovská 1126/II  
377 01 Jindřichův Hradec

**Vyjádření k projektové dokumentaci na akci „Stavební úpravy MK v ulici Potoční, Břilice“**

Policie České republiky, Krajské ředitelství policie Jihočeského kraje, Dopravní inspektorát Jindřichův Hradec jako orgán státní správy ve věcech bezpečnosti a plynulosti provozu na pozemních komunikacích dle § 1 zák. č. 12/1997 Sb., o bezpečnosti a plynulosti provozu na pozemních komunikacích v platném znění souhlasí s předloženou projektovou dokumentací na předmětnou akci a jako dotčený orgán při stanovení místní a přechodné úpravy provozu dle § 77 odst. 2, písm. b) zák. č. 361/2000 Sb., o provozu na pozemních komunikacích v platném znění doporučuje DZ č. IZ 8b (B20a) umístit na rubovou stranu DZ č. IZ 8a a v místě, kde je DZ č. IZ 8b navržena společně s DZ č. IZ 5a a DZ č. IP 4b doporučujeme DZ č. IZ 8b umístit na protější stranu pozemní komunikace.

Dále nemáme žádných připomínek.

  
z.r. por. Ing. Bc. Petr KAŠPAR  
komisař DI

**npor. Bc. Karel KOTIL**  
**Vedoucí DI**

Nádražní 567/II  
377 46 Jindřichův Hradec

[www.policie.cz](http://www.policie.cz)

Tel.: +420 974 233 258, 725 046 914  
Email: [jh.di.inzenyr@pcr.cz](mailto:jh.di.inzenyr@pcr.cz)







**POVODÍ VLTAVY**

Povodí Vltavy, státní podnik  
závod Horní Vltava  
Litvínovická 5  
370 01 České Budějovice

TEL.: 387 683 111  
FAX: 387 203 620

BANKOVNÍ SPOJENÍ:  
UniCredit Bank  
Czech Republic and Slovakia, a.s.  
č.ú.: 3000311064/2700

DOŠLO 09. 01. 2017

26/17 - K/R - P - J

**25**

**WAY project s.r.o.**  
**Ing. Michal Šedivý**  
**Jarošovská 1126/II**  
**377 02 Jindřichův Hradec**

VÁŠ DOPIS ZNAČKY/ ZE DNE  
-/8. 12. 2016

NAŠE ZNAČKA  
1017/2017-142

VYŘIZUJE/ LINKA  
M. Nedvědová  
Ing. V. Štěpán

DATUM  
6. 1. 2017

K.ú. Břilice, Třeboň, okres Jindřichův Hradec, kraj Jihočeský, č.h.p. 1-07-03-0491-0-10, VÚ: HVL 0620;

**„Stavební úpravy MK v ulici Potoční, Břilice“** – I. stanovisko správce povodí, a II. vyjádření účastníka vodoprávního řízení

Dne 9. 12. 2016 jsme obdrželi žádost o stanovisko správce povodí k projektové dokumentaci ke stavebnímu řízení „Stavební úpravy MK v ulici Potoční, Břilice“ (projektant: WAY project s.r.o., Jarošovská 1126/II, 377 02 Jindřichův Hradec, č.zak. 861, v 11/2016).

Projektová dokumentace řeší stavební úpravy místní komunikace v ulici Potoční v místní části Třeboň – Břilice. Začátek úpravy je na mostu přes Kaňovský potok. Konec úpravy je v křižovatce se silnicí III/15512. Celková délka stavebních úprav je 359,68 m. Je navrženo nové odvodnění vozovky pomocí uličních vpustí zaústěných do nových nebo stávajících kanalizačních sběračů. Odvodnění pláň je provedeno pomocí podélných drenáží zaústěných přes uliční vpusti do kanalizačních sběračů. Součástí stavby je i stavební úprava stávajícího vodovodu v délce 112,47 m, jednotné kanalizace v délce 144,2 m (STOKA A) a výměna stávajícího VO.

Stavební úpravy MK se přímo nedotknou drobných vodních toků Kaňovský potok IDVT 1024649 v ř.km 3,800 a IDVT 10272111 v ř.km 1,500, které jsou v zájmovém území upravené stavbou z roku 1973 (betonová dlažba ve dne a v bocích). Zatrubněné propustky (mostky) jsou součástí místní komunikace. Část stavby zasahuje na pozemek p.č. 1840/2 v k.ú. Třeboň, který je ve vlastnictví České republiky s právem hospodařit pro Povodí Vltavy, státní podnik.

Souřadnice X, Y nebyly žadatelem předloženy.

Uvedený záměr se nachází v útvaru povrchových vod HVL 0620 Kaňovský potok od pramene po vzdutí rybníka Káňov.

Na základě ustanovení § 54 odst. 4 zákona č. 254/2001 Sb., o vodách a o změně některých zákonů (vodní zákon), ve znění pozdějších předpisů a vyhlášky Ministerstva zemědělství č. 432/2001 Sb., o dokladech žádosti o rozhodnutí nebo vyjádření a o náležitostech povolení, souhlasů a vyjádření vodoprávního úřadu, ve znění pozdějších předpisů, vydává organizace Povodí Vltavy, státní podnik, jako příslušný správce povodí v dílčím povodí Horní Vltava k předložené projektové dokumentaci následující

**s t a n o v i s k o :**



Z hlediska zájmů daných platným Národním plánem povodí Labe, Plánem dílčího povodí Horní Vltavy (ustanovení § 24 až § 26 vodního zákona) **je uvedený záměr možný**, neboť lze předpokládat, že realizací záměru nedojde ke zhoršení stavu vodního útvaru a nebude mít za následek nedosažení jeho dobrého stavu. Toto hodnocení vychází z posouzení souladu daného záměru s výše uvedenými platnými dokumenty.

Z hlediska dalších zájmů daných vodním zákonem souhlasíme s uvedeným záměrem bez připomínek.

Dle předloženého zákresu výše uvedené stavby v katastrální mapě jsou souřadnice dle Centrální evidence vodních toků následující:

- a) Křížení MK s Kaňovským potokem IDVT 1024649 X= 1164123, Y= 735547.
- b) Křížení MK s drobným vodním tokem IDVT 10272111 X= 1164206, Y= 735337.

Toto stanovisko správce povodí platí dva roky ode dne jeho vydání.


**II.** Jako správce drobných vodních toků Kaňovský potok IDVT 1024649 a IDVT 10272111 a jako organizace s právem hospodařit k dotčenému pozemku ve vlastnictví státu p.č. 1840/2 v k.ú. Třeboň vydává Povodí Vltavy, státní podnik, k předložené projektové dokumentaci jako účastník předmětného vodoprávního řízení následující

#### **vyjádření:**

Souhlasíme s uvedeným záměrem „Stavební úpravy MK v ulici Potoční, Brilice“ za předpokladu splnění těchto podmínek:

1. Požadujeme oznámit zahájení a ukončení prací na Povodí Vltavy, státní podnik – provozní úsek Nežárka v Jindřichově Hradci, tel. 731 608 327, email: vladimir.stepan@pvl.cz.
2. Případné škody na korytě toku, které by vznikly při výstavbě, zhotovitel na své náklady odstraní.
3. Požadujeme před zahájením řízení o povolení stavby majetkoprávní vypořádání stavby.

Příloha: PD vracíme.

**Povodí Vltavy,**  
státní podnik 4  
závod Horní Vltava  
Litvinovická 5, 370 01 České Budějovice  
Ing. Vladimír Rohlík  
vedoucí střediska PPV

CO: PS 1, PS 7, spis

## ODBOR ŽIVOTNÍHO PROSTŘEDÍ

tel: +420 384 342 171, fax: +420 384 342 127  
e-mail: bohuslava.hrneckova@mesto-trebon.cz

WAY project s. r. o.  
Jarošovská 1126/II  
377 01 JINDŘ. HRADEC

Váš dopis zn.:  
Ze dne: 09.12.2016  
Naše č. j.: METR 13992/2016-423 HrBo

Vyřizuje: Ing. Kněžínková, Ing. Fliegelová, Ing. Janečková,  
RNDr. Vojtěchová, Hrnecková

Datum: 06.01.2017

### **Vyjádření a předběžná informace k projektové dokumentaci pro stavební řízení ke stavbě „Stavební úpravy MK v ulici Potoční, Břilice“ – stavební úprava vodovodu a kanalizace včetně přípojek**

Městský úřad Třeboň, odbor životního prostředí, obdržel od WAY project s. r. o., Jarošovská 1126/II, Jindřichův Hradec žádost o vyjádření a předběžnou informaci k projektové dokumentaci pro stavební řízení ke stavbě „Stavební úpravy MK v ulici Potoční, Břilice“. Investorem stavby je Město Třeboň, Palackého nám. 46, Třeboň. Předloženou projektovou dokumentaci vypracoval WAY project s. r. o., Jarošovská 1126/II, Jindřichův Hradec.

V rámci stavebních úprav MK v Potoční ulici jsou navrženy stavební úpravy stávajícího veřejného vodovodu a stávající stoky jednotné kanalizace, včetně úprav vodovodních a kanalizačních přípojek.

Městský úřad Třeboň, odbor životního prostředí, jako příslušný orgán státní správy životního prostředí, vydává k předloženému záměru toto

### **vyjádření a předběžnou informaci:**

#### **1. Podle § 79 odst. 4 zákona č. 185/2001 Sb., o odpadech, ve znění pozdějších předpisů:**

Z hlediska nakládání s odpady nemáme k předložené projektové dokumentaci připomínek.

#### **2. Podle zákona č. 254/2001 Sb., o vodách a o změně některých zákonů (vodní zákon), ve znění pozdějších předpisů:**

Stavební úpravy vodovodu a kanalizace podle předložené dokumentace jsou zásahem do vodního díla a vyžadují vydání stavebního povolení zdejším vodoprávním úřadem. Žádost o vydání stavebního povolení se podává na formuláři podle přílohy č. 8 k vyhlášce č. 432/2001 Sb. v platném znění, včetně předepsaných příloh. Formulář žádosti je ke stažení na [www.mesto-trebon.cz](http://www.mesto-trebon.cz) – městský úřad – odbor životního prostředí – tiskopisy odboru – vodní hospodářství.

Projektová dokumentace ke stavebnímu řízení musí být vypracovaná osobou s autorizací pro vodohospodářské stavby.

#### **3. Podle § 77 zákona č. 114/1992 Sb., o ochraně přírody a krajiny, ve znění pozdějších předpisů:**

Příslušným orgánem k vydání stanoviska je na území CHKO Třeboňsko Agentura ochrany přírody a krajiny - regionální pracoviště Jižní Čechy, oddělení Správa CHKO Třeboňsko, Valy 121, 379 01 Třeboň.

**Podle § 76 zákona č. 114/1992 Sb., o ochraně přírody a krajiny, ve znění pozdějších předpisů:**

Výše uvedený záměr je v kolizi se 2 dřevinami rostoucími mimo les, a to: jasanu ztepilého o obvodu kmene 215 cm a lípy srdčité o obvodu kmene 182 cm (vše měřeno ve výšce 130 cm nad zemí), rostoucích na pozemku parc.č. 168/1 v k.ú. Třeboň. Proto si požádá vlastník těchto dřevin o jejich kácení na Městském úřadu Třeboň, odboru životního prostředí, včetně návrhu náhradních výsadeb jako kompenzace ekologické újmy.

Současně upozorňujeme, že veškerá stavební činnost ve vztahu k dřevinám rostoucím v zájmovém území, musí být navržena tak, aby bylo možné při realizaci stavby dodržet normu ČSN 83 9061 Technologie vegetačních úprav v krajině – Ochrana stromů, porostů a vegetačních ploch při stavebních pracích.

**4. Podle § 15 zákona č. 334/1992 Sb., o ochraně zemědělského půdního fondu, ve znění pozdějších předpisů:**

Z předložené dokumentace je zřejmé, že výše uvedenou stavbou nebudou dotčeny pozemky náležející do zemědělského půdního fondu dle § 1 odst. 2. a 3. zákona č. 334/1992 Sb., o ochraně zemědělského půdního fondu, ve znění pozdějších předpisů (dále též „zákon“). Z hlediska zájmů chráněných dle tohoto zákona nemá proto orgán ochrany zemědělského půdního fondu k realizaci této stavby žádné připomínky.

**5. Podle § 48 zákona č. 289/1995 Sb., lesní zákon, ve znění pozdějších předpisů:**

Bez připomínek.

**6. Podle zákona č. 201/2012 Sb., o ochraně ovzduší, ve znění pozdějších předpisů:**

Podle předložené projektové dokumentace nejsou dotčeny zájmy chráněné zákonem o ochraně ovzduší, proto bez připomínek.

Toto vyjádření není správním rozhodnutím ani souhlasem nebo povolením vydaným podle zvláštních předpisů.

Vyjádření je od počátku neplatné, pokud bylo vydáno na základě údajů nepravdivých, neúplných, zkreslených nebo žadatelem zatajených.

S pozdravem

(otisk úředního razítka)

Ing. Jaroslav Fliegel  
vedoucí odboru životního prostředí  
Městský úřad Třeboň

Na vědomí: MěÚ Třeboň, odbor ÚPaSŘ

**Předmět:** FW: Žádost o vyjádření k PD akce: „Stavební úpravy MK v ulici Potoční, Břilice“

**Od:** "Sýkora, František" <Frantisek.Sykora@eon.cz>

**Datum:** 23.1.2017 13:45

**Komu:** Božena Valentová <bozena.valentova@wayproject.cz>

Dobrý den,

Naše vyjádření ze dne 20.11.2015 odeslané na paní Pragrovou **zůstává beze změn v platnosti.**  
**Vše, co jsme odesílali je v přílohách.**

**Máme zde uloženo plynárenské zařízení!**

S pozdravem/with kind regards,

František Sýkora

M +420-602 16 06 53

[frantisek.sykora@eon.cz](mailto:frantisek.sykora@eon.cz)

E.ON Energie, a.s.

F. A. Gerstnera 2151/6

CZ-370 49 České Budějovice

[www.eon.cz](http://www.eon.cz)

Společnost je zapsána v Obchodním rejstříku vedeném Krajským soudem

v Českých Budějovicích, oddíl B, vložka 1390 IČ: 26078201.

Prosím, myslíte na naše životní prostředí a netiskněte tento e-mail, pokud to není opravdu nutné.

Consider the environment. Please don't print this e-mail unless you really need to.

**From:** Božena Valentová [mailto:bozena.valentova@wayproject.cz]

**Sent:** Thursday, December 08, 2016 9:56 AM

**To:** Sýkora, František

**Subject:** Žádost o vyjádření k PD akce: „Stavební úpravy MK v ulici Potoční, Břilice“

Dobrý den,

v příloze Vám posíláme žádost o vyjádření k projektu stavby akce:

**„Stavební úpravy MK v ulici Potoční, Břilice“**

V případě , že budete vyžadovat některý z výkresů v tištěné podobě, tak nás o tomto informujte.

Děkuji za vyřízení a s přáním pěkného dne

Božena Valentová  
WAY project s.r.o.  
Jindřichův Hradec

— Přílohy: —

Vyj_site_aktualizace.pdf	2,0 MB
Žádost_vyj.pdf	139 kB
BPS_Trebon_TrasaPlynovodu.pdf	1,7 MB
situace_site.pdf	1,2 MB
20151120 Stavební úpravy MK v ulici Potoční, Břilice _ .pdf	2,9 MB

**Předmět:** " Stavební úpravy MK v ulici Potoční, Břilice "

**Od:** "Sýkora, František" <Frantisek.Sykora@eon.cz>

**Datum:** 20.11.2015 13:59

**Komu:** "jana.pragrova@wayproject.cz" <jana.pragrova@wayproject.cz>

Žádost o vyjádření k existenci sítí

## " Stavební úpravy MK v ulici Potoční, Břilice "

V daném území vymezeném vaší mapou **se nachází průmyslový středotlaký plynovod** společnosti BIOPLYN Třeboň spol. s r.o., který je zakreslen v Příloze BPS Trebon TrasaPlynovodu.pdf.

Provedení plynovodu: Trubka PE-HD LPE D 160 x 9,1 položená v hloubkách 1 – 3 m, obsypáno hlinitopískovou zemínou a opatřeno signálním kabelem. V těsném souběhu je uložen po celé trase optický datový kabel, který propojuje Bioplynovou stanicí s areálem lázní Aurora. Bez detailního vypískání v terénu není možno provádět jakékoliv výkopové práce.

S pozdravem/with kind regards,  
František Sýkora  
BIOPLYN Třeboň spol. s r.o.

M +420-602 16 06 53  
[frantisek.sykora@eon.cz](mailto:frantisek.sykora@eon.cz)

E.ON Energie, a.s.  
F. A. Gerstnera 2151/6  
CZ-370 49 České Budějovice  
[www.eon.cz](http://www.eon.cz)

Společnost je zapsána v Obchodním rejstříku vedeném Krajským soudem v Českých Budějovicích, oddíl B, vložka 1390 IČ: 26078201.

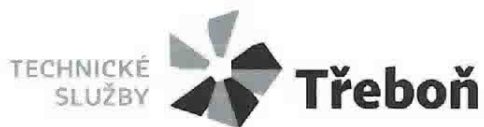
Prosím, myslíte na naše životní prostředí a netiskněte tento e-mail, pokud to není opravdu nutné.  
Consider the environment. Please don't print this e-mail unless you really need to.

— Přílohy: —

BPS\_Trebon\_TrasaPlynovodu.pdf

1,7 MB





Technické služby Třeboň, s.r.o.  
Rybářská 811/II  
379 01 Třeboň

IČ: 62502735  
DIČ: CZ62502735  
[www.ts-trebon.cz](http://www.ts-trebon.cz)

Tel: +420 384 722 300  
Fax: +420 384 722 302  
e-mail: [info@ts-trebon.cz](mailto:info@ts-trebon.cz)

**WAY project s.r.o.**

Jarošovská 1126/II  
37702 Jindřichuv Hradec

**Vaše značka**

**Datum 2.2.2017**

**Věc. Vyjádření a odsouhlasení výkresu PD výše uvedené stavby.  
Akce. Stavební úpravy MK v ulici Potoční, Brilice.**

**Na Vaši žádost sdělujeme, že souhlasíme s PD a provedením výše uvedené stavby.**

**Platnost vyjádření. 2.2.2018**

**Vyřizuje. P. Mladek**

**Tel. 602931062**



Váš dopis značky / Ze dne

Naše značka  
POS 572239/19/CJH/SS0/2019

Vyřizuje / Tel.  
J. Mála / 387 824 347

Datum  
22. 5. 2019

WAY project s.r.o.  
Jarošovská 1126/II  
377 01 J. Hradec

**Věc: „Stavební úpravy MK v ulici Potoční, Břilice – II. etapa, Vodovod a kanalizace“  
vyjádření k projektové dokumentaci ve stupni DÚSP.**

Dle předložené projektové dokumentace dojde při realizaci stavby ke střetu s podzemním vedením sítě elektronických komunikací (SEK).

Křížení vodovodu a kanalizace se stávajícím vedením SEK požadujeme provést dle ČSN 736005.

Při respektování výše uvedených podmínek a podmínek obsažených ve vyjádření o existenci SEK č.j. 572239/19 souhlasíme s realizací stavby. Kontaktní osoba pro realizaci stavby je za společnost Česká telekomunikační infrastruktura a.s. J. Mála, 724 216 554.

Josef Mála  
Česká telekomunikační infrastruktura a.s.  
Provoz pevné přístupové sítě Čechy jih

Česká telekomunikační infrastruktura a.s.  
Olšanská 2681/6  
130 00 Praha 3  
DIČ: CZ04084063  
205



**POVODÍ VLTAVY**

Povodí Vltavy, státní podnik  
závod Horní Vltava  
Litvínovická silnice 5  
370 01 České Budějovice

Tel.: 387 683 103  
Fax: 387 203 620

BANKOVNÍ SPOJENÍ:  
UniCredit Bank  
Czech Republic and Slovakia, a.s.  
č.ú.:3000311064/2700

Božena Valentová  
WAY project s.r.o.  
Jarošovská 1126/II  
377 01 J. Hradec

Váš dopis značky /ze dne  
/

naše značka  
32144/2019-143

vyřizuje  
Veřtát

datum  
22.5.2019

K.ú. Břilice, okr. J. Hradec, kraj: Jihočeský, čhp 1-07-02-0491-0-10, HVL\_0620  
" **Stavební úpravy MK v ul. Potoční, Břilice – II. etapa, vodovod a kanalizace** " – stanovisko  
správce povodí

Dne 21.5.2019 jste nám předložili ke stanovisku správce povodí výše uvedenou PD " Stavební úpravy MK v ul. Potoční, Břilice – II. etapa, vodovod a kanalizace ", kterou vypracoval v 05/2019 pod zak.č. 1018 Josef Šedivý, WAY project s.r.o., J. Hradec.

PD řeší výstavbu jednotné kanalizace a vodovodu s napojením na stávající řady v obci Břilice . Kanalizace je navržena z PVC DN 300-400 v dl. 129,8 m. Vodovod je veden v souběhu z PE 100 RC 80 v dl. 128,7 m.

Na základě ustanovení § 54 odst. 4 zákona č. 254/2001 Sb., o vodách a o změně některých zákonů (vodní zákon), ve znění pozdějších předpisů, a vyhlášky Ministerstva zemědělství č. 183/2018 Sb., o náležitostech rozhodnutí a dalších opatření vodoprávního úřadu a o dokladech předkládaných vodoprávnímu úřadu, vydává Povodí Vltavy, státní podnik, jako příslušný správce povodí v dílčím povodí Horní Vltavy k předloženému záměru následující

**s t a n o v i s k o :**

Z hlediska zájmů daných platným Národním plánem povodí Labe a Plánem dílčího povodí Horní Vltavy (ustanovení § 24 až § 26 vodního zákona) je uvedený záměr možný, neboť lze předpokládat, že realizací záměru nedojde ke zhoršení stavu vodního útvaru a nebude mít za následek nedosažení jeho dobrého stavu. Toto hodnocení vychází z posouzení souladu daného záměru s výše uvedenými platnými dokumenty.

Z hlediska dalších zájmů daných vodním zákonem souhlasíme s předloženou žádostí bez připomínek.

Toto stanovisko platí dva roky ode dne jeho vydání.



**Povodí Vltavy,**  
státní podnik 4  
závod Horní Vltava

Litvínovická 5, 370 01 České Budějovice

Ing. Vladimír Rohlík  
vedoucí střediska PPV

CO: spis

Povodí Vltavy, státní podnik – zápis v obchodního rejstříku: Městský soud v Praze, oddíl A, vložka 43594

Obchodní firma: Povodí Vltavy, státní podnik  
Sídlo: Holečkova 3178/8, Smíchov, 150 00 Praha 5

IČO: 70889953  
DIČ: CZ70889953



E.ON Distribuce a.s. · F. A. Gerstnera 2151/6 · 370 01 České Budějovice

WAY project s.r.o.  
Božena Valentová  
Jarošovská 1126  
377 01 Jindřichův Hradec

**E.ON Distribuce a.s.**

Správa ZP  
F. A. Gerstnera 2151/6  
370 01 České Budějovice  
www.eon.cz

Václav Cirhan  
T +420-386 10-81 70

Vaclav.cirhan@eon.cz

České Budějovice, 27.5.2019

**Věc: Vyjádření k PD „Stavební úpravy MK ul. Potoční, Břilice – II. etapa, vodovod a kanalizace“. Zároveň slouží jako souhlas s činností v OP.**

E.ON Česká republika, s.r.o., Správa sítě plyn proti stavbě Stavební úpravy MK ul. Potoční, Břilice – II. etapa, vodovod a kanalizace, dle předložené projektové dokumentace nemá námitek.

V rámci ochrany našeho plynárenského zařízení požadujeme dodržení podmínek ve Vyjádření o existenci plynárenského zařízení v provozování E.ON Česká republika, s.r.o.

Dále požadujeme dodržení ochranného pásma plynovodu, přípojek a prostorové uspořádání sítí dle ČSN 73 6005.

Při stavbě nesmí dojít k poškození plynárenského zařízení a k jeho neodborné manipulaci. Při práci v ochranném pásmu plynárenského zařízení (1 m na obě strany od potrubí) se nesmí používat žádné mechanizační prostředky a nevhodné pracovní stroje - nástroje (bagr, sbíječka...). Odkryté plynovody a související zařízení musí být do doby zásypu chráněny proti poškození. Před zásypem plynovodního potrubí bude pracovník regionální správy sítě plyn E.ON Česká republika, s.r.o. přizván ke kontrole.

Pokud se v průběhu stavby zjistí, že stávající plynovodní potrubí má nedostatečné krytí, bude ochráněno proti mechanickému poškození nebo dle potřeby sníženo. Tuto situaci bude řešit provozovatel se zástupcem investora v průběhu stavby.

S pozdravem

**E.ON Distribuce, a.s.**  
F. A. Gerstnera 2151/6  
České Budějovice 7  
370 01 České Budějovice

313

Jednatelé:  
Martin Záklasník  
Lorenz Pronnet  
Tomáš Bělohoubek

Sídlo společnosti:  
F. A. Gerstnera 2151/6  
České Budějovice 7  
370 01 České Budějovice  
Společnost je zapsána v  
Obchodním rejstříku  
vedeném Krajským soudem v  
Českých Budějovicích,  
oddíl C., vložka 15066  
IČ: 25733591





Váš dopis

Ze dne: 20.5.2019  
Číslo jednací: 53/MV/2019  
Vyřizuje: Jiří Götz  
Tel.: 601 156 254  
E-mail: jiri.gotz@mv-trebon.cz  
Datum: 29.5.2019

WAY project s.r.o.  
Jarošovská 1126/II  
377 01 Jindřichův Hradec

Investor: Město Třeboň, Palackého nám. 46/II, 379 01 Třeboň

**Třeboň, parc. č. 141/1, 1939/37, 1939/35, 137/1, 180/30, 180/28, 180/42 k. ú. Břilice  
- Stavební úpravy MK v ulici Potoční, Břilice – II. etapa, vodovod a kanalizace  
( vodohospodářská stavba - vyjádření k projektu )**

V daném zájmovém území se nachází vodohospodářské sítě, případně ochranná pásma vodohospodářských staveb, které jsou v majetku města Třeboně a v provozování firmy Městská Vodohospodářská s.r.o. se sídlem Palackého náměstí 46/II, 379 01 Třeboň s oprávněním k vydávání stanovisek k investiční činnosti stavebníků .

Projektová dokumentace řeší stavební úpravu stávajícího vodovodu a novostavbu sběrače jednotné kanalizace propojujícího dva stávající sběrače na parcelách č. 141/1, 1939/37, 1939/35, 137/1, 180/30, 180/28, 180/42 k.ú. Břilice. Dále projekt řeší stavební úpravy vodovodních a kanalizačních přípojek v daném rozsahu akce.

**Stavební objekt SO 301 - Vodovodní řad A:** Úsek rekonstruovaného vodovodu je navržen z **PE 100-RC SDR 11 De -160 x 14,6 mm** v délce **128,69 m** , začíná napojením v křižovatce ulic U školky a Potoční a je ukončen u pravého břehu vodního toku na parc. č. 141/1. V křižovatce ulice Potoční naproti domu č.p. 48 bude napojen na nový vodovodní řad PE De 110 mm realizovaný v minulé etapě. Na koncích rekonstruovaného vodovodu budou osazena nová sekční šoupata viz. kladečské schéma. Na vodovodním řadu je navržen zemní hydrant H1 plnící funkci vzdušníku. Na potrubí bude upevněn vytyčovací vodič.

**Stavební objekt SO 302 – Jednotná kanalizace:** Kanalizační sběrač B je navržen z materiálu **PP UR2 DN 300 a 400 mm SN 16** v celkové délce **151,2 m**. Navrhovaný sběrač bude začínat ze stávající šachty na okraji opravené komunikace ulice U školky na parc. č. 180/30 a bude veden opravovanou komunikací ulice Potoční k pravému břehu vodního toku na parc. č. 141/1 , kde bude napojen na stávající kanalizační sběrač. Na novém sběrači je navrženo **5 ks** betonových prefabrikovaných šachet D 1000 mm a **1 ks** PP šachty o průměru 600 mm. Šachty budou opatřeny litinovými poklopy prům. 600 mm a zatížením v komunikaci D 400 kN a mimo komunikaci B125 kN.

**Stavební objekt SO 303 – Vodovodní a kanalizační přípojky:** V úseku rekonstruovaného veřejného vodovodu a nové kanalizace budou realizované nové a rekonstruovány stávající vodovodní a kanalizační přípojky, které budou ukončeny na hranici pozemků připojovaných nemovitostí.

Vodovodní přípojky: materiál potrubí **PE-HD SDR 11 PN 16 De 32 x 2,9 mm**. Odbočení z vodovodního řadu bude provedeno navrtávacím pasem, se zemním uzávěrem, teleskopickou zemní soupravou a litinovým poklopem. Počet vodovodních přípojek **7 ks**.

Kanalizační přípojky: materiál potrubí **PP Ultra-Rib II SN 12 plné žebro DN 150 mm**. Přípojka bude napojena na kanalizaci odbočkou. Počet kanalizačních přípojek **7 ks**.

Svody dešťových vod z jednotlivých nemovitostí budou napojeny na přípojky jednotné kanalizace a odvedeny spolu se splaškovými vodami do nově položené jednotné kanalizace nebo bude do sběrače napojena samostatná přípojka dešťové kanalizace.

### Podmínky k projektu:

- . V šachtě Š5 bude upraven odtok stávajícího sběrače BE 300 , který bude přizvednut a bude plnit funkci odlehčovacího potrubí.
- . Vodovodní a kanalizační přípojky, které nebudou propojeny se stávajícími přípojkami budou na hranici pozemků sousedních nemovitostí zaslepeny na vodovodu zavařovací zátkou a na kanalizaci zaslepovacím víčkem.

### Všeobecné podmínky:

- . Pro prostorové uspořádání sítí technického vybavení je nutné respektovat normu ČSN 73 60 05
- . Před zahájením zemních prací bude na místě provedeno vytyčení sítí provozovaných firmou Městská Vodohospodářská s.r.o. Vytyčení vodohospodářských sítí pro veřejnou potřebu provede na základě smlouvy o poskytování služeb uzavřené s firmou Městská Vodohospodářská s.r.o. společnost Čevak a.s. – **Kodada Čestmír tel. 606913111, [cestmir.kodada@cevak.cz](mailto:cestmir.kodada@cevak.cz)** (vytyčení je potřeba objednat nejméně deset dní předem).
- . Uzavírku vody pro účely přepojení vodovodu je nutno nahlásit provozovateli společnosti Městská Vodohospodářská s.r.o. ( **p. Bílek – 601 102 247** ) minimálně 17 dnů předem.
- . Napojení na stávající vodohospodářské sítě bude provedeno ve spolupráci s provozem společnosti Městská Vodohospodářská s.r.o. **p. Bílek – 601 102 247**
- . Společnost Městská Vodohospodářská s.r.o. ( **p. Bílek – 601 102 247** ) bude včas informována o termínu konání tlakových zkoušek a kamerových prohlídek. Tlaková zkouška bude provedena dle ČSN 755911. Kamerová zkouška bude provedena v souladu s ČSN 756909.
- . V připojovacích místech na stávající vodovod a v uzlových bodech je nezbytné použít šoupata s prodlouženou životností. Šroubové spoje je možno provádět v souladu s ČSN 755401 pouze s použitím spojovaného materiálu v pozinkovaném provedení. Vytyčovací vodič na potrubí bude použit CYKY 2x1,5 mm s vyvedením 0,5 m nad terén s uložením do poklopů ovládacích armatur.
- . Pro odvodnění komunikace požadujeme používat dešťové vpusti s horním sifonovým přepadem. Vpust, v provedení s pantem, bude osazena hlubokým košem na splaveniny a delší rozměr otvorů v mříži bude orientován kolmo na směr jízdy.
- . Ukončení jednotlivých přípojek je nutno geodeticky zaměřit prostorově i výškově (souřadnicový systém S – JTSK, výškový systém Bpv).
- . Pro zahájení technické kontroly před kolaudací stavby bude společnosti Městská Vodohospodářská s.r.o. předán výtisk geodetického zaměření skutečného provedení vodohospodářských sítí a přípojek. Dále bude doloženo celkové kladečské schéma skutečného provedení vodovodu. Na technickou kontrolu vodovodu a kanalizace volejte společnost Městská Vodohospodářská s.r.o. - **Jiří Götz : 601 156 254**
- . Před kolaudací, před zahájením užívání nebo při závěrečné kontrolní prohlídce, bude naší společnosti předána tato dokumentace:
  - . Projektová dokumentace skutečného provedení ( technická zpráva, situace, kladečský plán skutečného provedení, tabulka materiálu potrubí, podélné profily potrubí) včetně dokladové části
  - . Protokol o technické převímce vodovodu nebo kanalizace
  - . Dokumentace geodetického zaměření skutečného provedení všech potrubí, která bude provedena před záhozem. Dokumentace bude obsahovat technickou zprávu, seznam souřadnic a výšek s kódováním, popisem bodů, situaci se zákresem sítí na papíru a v digitální podobě s výkresy ve formátu DGN.
  - . Revize vodovodního řadu a přípojek včetně protokolů o tlakových zkouškách ( úsekových a celkových)
  - . Revize kanalizačních stok - splaškové a dešťové včetně kanalizačních přípojek
  - . Doklad o výchozí kontrole hydrantů s revizí průtoku (dle ČSN 730873)
  - . Protokol o proměření vytyčovacího ( signálního) vodiče
  - . Kamerovou prohlídku kanalizačních stok - splaškové a dešťové ( záznam pořízený na CD, protokol záznamu, přehledná situace s vyznačením kontrolovaného úseku)

**S projekčním návrhem a následnou realizací souhlasíme .**

Toto vyjádření společnosti Městská Vodohospodářská s.r.o. má platnost **2 roky** ode dne vydání .

S pozdravem

Jiří Götz

vyjadřovací technik

Přílohy: projektová dokumentace pro stavební řízení  
žádost







Technické služby Třeboň, s.r.o.  
Rybářská 811/II  
379 01 Třeboň

IČ: 62502735  
DIČ: CZ62502735  
[www.ts-trebon.cz](http://www.ts-trebon.cz)

Tel: +420 384 722 300  
Fax: +420 384 722 302  
e-mail: [info@ts-trebon.cz](mailto:info@ts-trebon.cz)

**WAY project s.r.o.**

Jarošovská 1126/II

37701 Jindřichův Hradec

**Vaše značka**

**Datum 30.5.2019**

**Věc. Vyjádření a odsouhlasení výkresu PD výše uvedené stavby.**

**Akce. Stavební úpravy MK v ulici Potoční, Břilice-II etapa, vodovod a kanalizace.**

*č.j. 571 / 2019*

**Na Vaši žádost sdělujeme, že souhlasíme s PD a provedením výše uvedené stavby.**

**V ulici Potoční se nachází nadzemní vedení VO v naší správě, požadujeme nahradit podzemním vedením a nové stožáry a svítidla.**

**Platnost vyjádření. 30.5.2021**

**Vyřizuje. P. Mladek**

**Tel. 602931062**

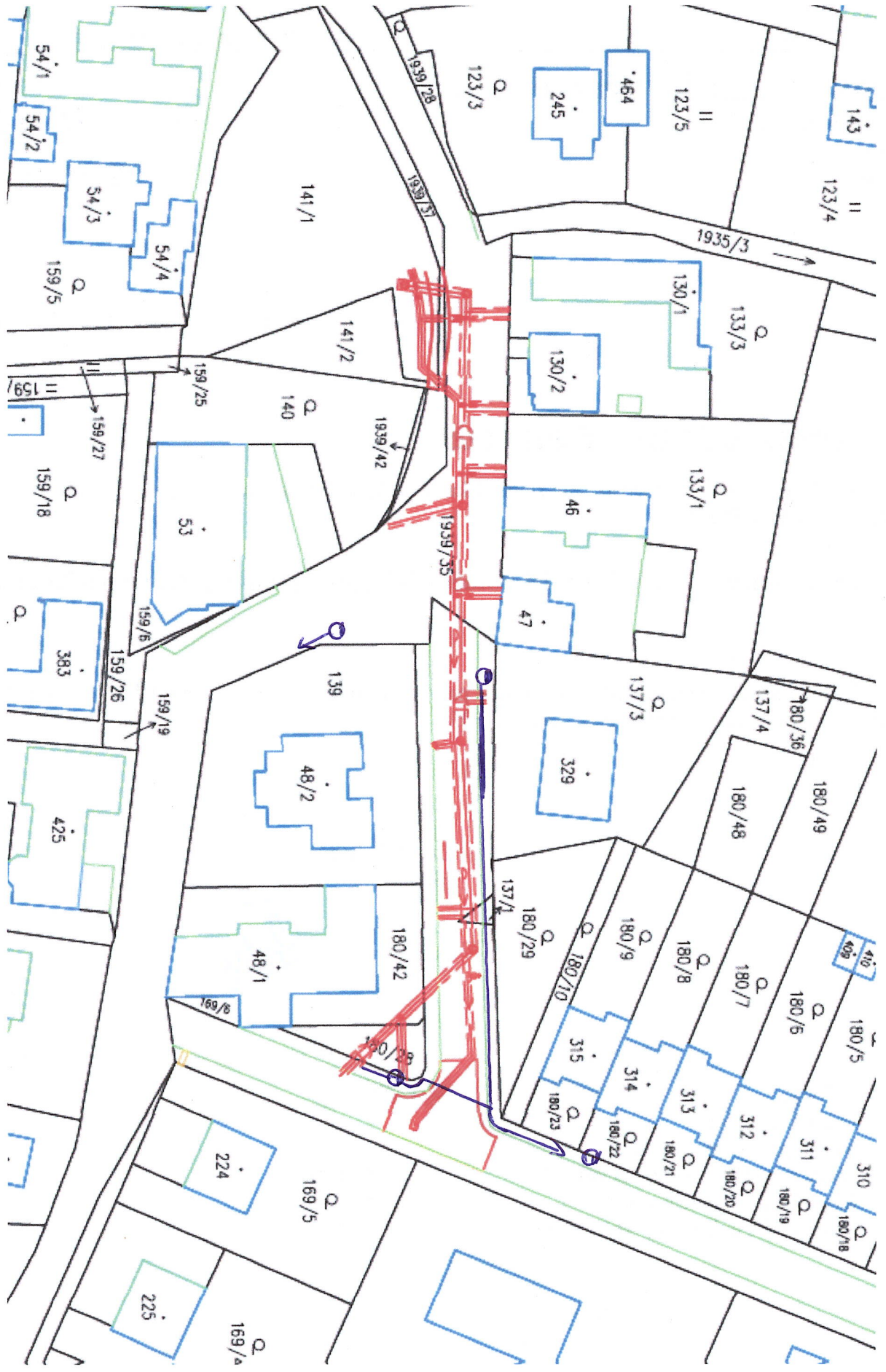


Technické služby Třeboň, s.r.o.  
Rybářská 811/II  
379 01 Třeboň  
IČ: 62502735; DIČ: CZ62502735  
Tel.: +420 384 722 300  
[www.ts-trebon.cz](http://www.ts-trebon.cz)



LEGENDA VO

- KABEL VO
- - SVITLO VO





E.ON Distribuce, a.s., F. A. Gerstnera 2151/6, České Budějovice 7, 370 01 České Budějovice

WAY project s.r.o.  
Projektování dopravních staveb  
Jarošovská 1126/II  
377 02 Jindřichův Hradec

**E.ON Distribuce, a.s.**  
Regionální správa Jindřichův  
Hradec  
Pražská 290/II  
377 17 Jindřichův Hradec  
www.eon-distribuce.cz

Ing. Milan Netolička  
T+420-384 434 330  
milan.netolicka@eon.cz

Jindřichův Hradec, 17.06.2019

**Věc: „Stavební úpravy MK v ulici Potoční, Břilice – II. etapa, vodovod a kanalizace“ – vyjádření E.ON Distribuce, a.s.**

Vážený žadateli,

Na základě Vaší e-mailové Žádosti o vydání závazného stanoviska (vyjádření) k projektu ve stupni pro vedení společného řízení (DUSP):

**„Stavební úpravy MK v ulici Potoční, Břilice – II. etapa, vodovod a kanalizace“,**

údaje o stavebníkovi:

**Město Třeboň, Palackého náměstí 46, 379 01 Třeboň,**

údaje o zpracovateli dokumentace:

**WAY project s.r.o., Jarošovská 1126/II, 377 02 Jindřichův Hradec,**

Vám E.ON Distribuce, a.s. jako Provozovatel DS sděluje následující:

- v zájmovém území se nachází stávající venkovní (nadzemní) a kabelové (podzemní) vedení NN ve vlastnictví Provozovatele DS – viz. *Vyjádření o existenci zařízení distribuční soustavy (elektrická síť) ve vlastnictví E.ON Distribuce, a.s. a podmínkách práce v jeho blízkosti č. 16311867 ze dne 18.03.2019,*
- v zájmovém území výše uvedené akce doporučuje Provozovatel DS koordinovat investiční stavbu na obnovu sítě NN – náhrada stávajícího venkovního a kabelového vedení NN novým kabelovým vedením NN uloženým v nové trase – Provozovatel DS navrhuje Žadateli provést realizaci výše uvedené stavby až po uložení nového kabelového vedení NN, pokud možno v roce 2021, s ohledem na nutnost zpracování projektové dokumentace, vyřízení stavebního povolení, a vlastní realizaci stavby na pokládku nového kabelového vedení NN,

Sídlo společnosti:  
F.A. Gerstnera 2151/6  
České Budějovice 7  
370 01 České Budějovice  
Společnost je zapsána  
v Obchodním rejstříku  
vedeném Krajským soudem  
v Českých Budějovicích,  
oddíl B, vložka 1772  
IČ: 280 85 400



- jinak k předložené projektové dokumentaci akce „*Stavební úpravy MK v ulici Potoční, Břilice – II. etapa, vodovod a kanalizace.*“ nemá Provozovatel DS připomínek,
- stavebník nebo jeho zhotovitel stavby požádá Provozovatele DS před zahájením prací o vydání „*Souhlasu se stavbou a činností v ochranném pásmu zařízení distribuční soustavy (elektrická síť) ve vlastnictví E.ON Distribuce, a.s.*“,
- toto vyjádření – stanovisko slouží jako doklad pro vydání společného povolení.

S přátelským pozdravem

**E.ON Distribuce, a.s.**  
F. A. Gerstnera 2151/6  
České Budějovice 7  
370 01 České Budějovice

175

Ing. Milan Netolička  
Regionální správa Jindřichův Hradec  
E.ON Distribuce, a.s.



## ODBOR ŽIVOTNÍHO PROSTŘEDÍ

tel: +420 384 342 171, fax: +420 384 342 127  
e-mail: bohuslava.hrneckova@mesto-trebon.cz

WAY project s. r. o.  
Jarošovská 1126/II  
377 02 Jindřichův Hradec



METRP00BA8IU

Váš dopis zn.:  
Ze dne: 21.05.2019  
Naše č. j.: METR 7724/2019-279 HrBo

Vyřizuje: Ing. Kněžínková, Ing. Fliegelová, Ing. Janečková,  
RNDr. Vojtěchová, Hrnecková

Datum: 05.06.2019

**Vyjádření a předběžná informace k projektové dokumentaci pro společné povolení stavby „Stavební úpravy MK v ulici Potoční, Břilice – II. etapa, vodovod a kanalizace“**

Městský úřad Třeboň, odbor životního prostředí, obdržel od WAY project s. r. o., Jarošovská 1126/II, Jindřichův Hradec žádost o vyjádření a předběžnou informaci k projektové dokumentaci pro společné povolení stavby „Stavební úpravy MK v ulici Potoční, Břilice – II. etapa, vodovod a kanalizace“. Investorem stavby je Město Třeboň, Palackého náměstí 46. Předloženou projektovou dokumentaci vypracoval WAY project s. r. o., Jarošovská 1126/II, Jindřichův Hradec. Jedná se o vodohospodářskou stavbu: rekonstrukci vodovodu a novostavbu sběrače jednotné kanalizace včetně přípojek.

Městský úřad Třeboň, odbor životního prostředí, jako příslušný orgán státní správy životního prostředí, vydává k předloženému záměru toto

**vyjádření a předběžnou informaci:****1. Podle § 79 odst. 1 zákona č. 185/2001 Sb., o odpadech, ve znění pozdějších předpisů:**

K předmětné stavbě nemáme z hlediska zájmů zákona o odpadech připomínky. K tomuto záměru nebude vydáváno samostatné závazné stanovisko.

**2. Podle zákona č. 254/2001 Sb., o vodách a o změně některých zákonů (vodní zákon), ve znění pozdějších předpisů:**

Rekonstrukce vodovodu a novostavba kanalizace podle předložené dokumentace je stavbou vodního díla, která vyžaduje stavební povolení zdejším vodoprávním úřadem. Tuto stavbu může vodoprávní úřad povolit ve společném řízení podle § 94j zákona č. 183/2006 Sb., v platném znění. Žádost o společné povolení k umístění a povolení stavby se podává na formuláři podle přílohy č. 6 k vyhlášce č. 503/2006 Sb., v platném znění, včetně předepsaných příloh. Formulář žádosti je k dispozici na [www.mesto-trebon.cz](http://www.mesto-trebon.cz) – městský úřad – tiskopisy – odbor životního prostředí – vodní hospodářství.

**3. Podle § 77 zákona č. 114/1992 Sb., o ochraně přírody a krajiny, ve znění pozdějších předpisů:**  
Příslušným orgánem k vydání stanoviska je na území CHKO Třeboňsko Agentura ochrany přírody a krajiny - regionální pracoviště Jižní Čechy, oddělení Správa CHKO Třeboňsko, Valy 121, 379 01 Třeboň.

**Podle § 76 zákona č. 114/1992 Sb., o ochraně přírody a krajiny, ve znění pozdějších předpisů:**  
Výše uvedený záměr se netýká dřevin rostoucích mimo les, proto bez připomínek.

**4. Podle § 15 zákona č. 334/1992 Sb., o ochraně zemědělského půdního fondu, ve znění pozdějších předpisů:**

Z předložené dokumentace je zřejmé, že výše uvedenou stavbou nebudou dotčeny pozemky náležející do zemědělského půdního fondu dle § 1 odst. 2. a 3. zákona č. 334/1992 Sb., o ochraně zemědělského půdního fondu, ve znění pozdějších předpisů (dále též „zákon“). Z hlediska zájmů chráněných dle tohoto zákona nemá proto orgán ochrany zemědělského půdního fondu k realizaci této stavby žádné připomínky.

**5. Podle § 48 zákona č. 289/1995 Sb., lesní zákon, ve znění pozdějších předpisů:**

Bez připomínek.

**6. Podle zákona č. 201/2012 Sb., o ochraně ovzduší, ve znění pozdějších předpisů:**

Předmětnou stavbou nejsou dotčeny zájmy chráněné zákonem o ochraně ovzduší, proto bez připomínek.

Toto vyjádření není správním rozhodnutím ani souhlasem nebo povolením vydaným podle zvláštních předpisů.

**Upozornění:** Nedílnou součástí tohoto stanoviska jsou výkresy a jiné doklady uvedené v příloze a opatřené razítkem Městského úřadu Třeboň.

Vyjádření je od počátku neplatné, pokud bylo vydáno na základě údajů nepravdivých, neúplných, zkreslených nebo žadatelem zatajených.

S pozdravem

(otisk úředního razítka)

**MĚSTSKÝ ÚŘAD**  
**379 01 TŘEBOŇ**  
**-20-**



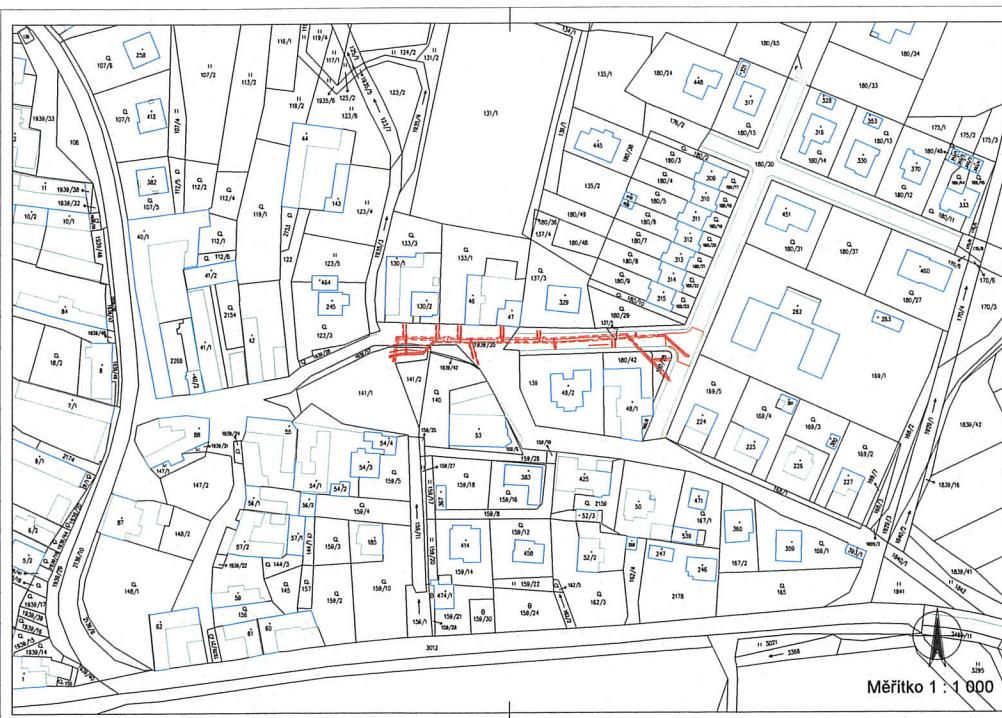
Ing. Jaroslav Fliegel  
vedoucí odboru životního prostředí  
Městský úřad Třeboň

Příloha: 1x dokumentace

MĚSTSKÝ ÚŘAD  
379 01 TŘEBOŇ

-20-

Č.j. METE 4424/2019-249 MZ

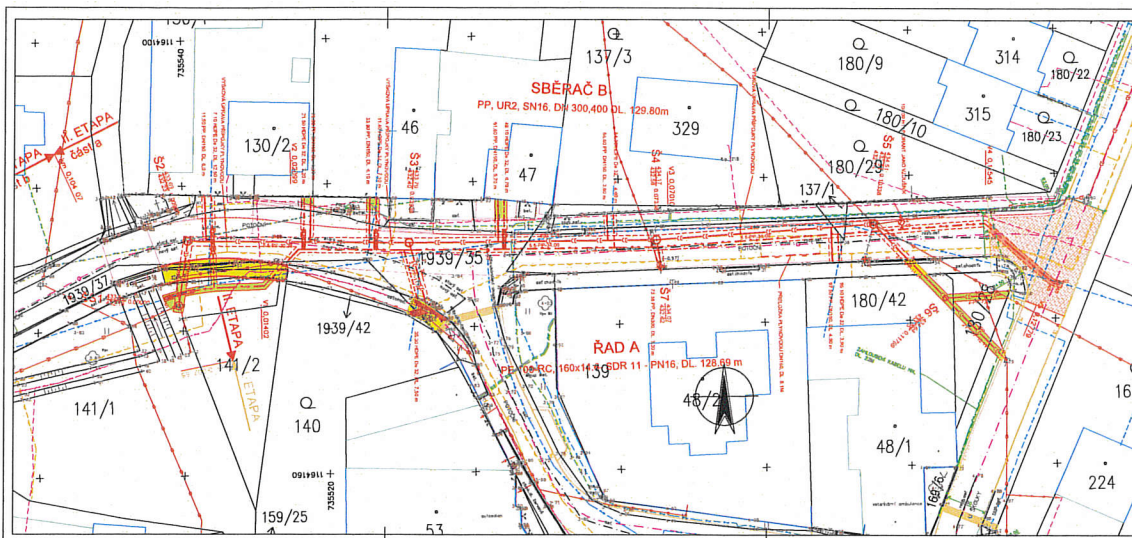


Číslo	Opis	Vypracoval





PRACOVNÍ KOPIE!

HPP:		VP:		<b>WAY</b> project s. r. o. Jindřichův Hradec, Jarošova 1126/II tel.: 384 321 494, 384 327 505 email: wayproject@wayproject.cz	
Projektant: Josef Sedivý	Kontrola: Richard Endl	Zlep. projektant: Ing. Zdeněk Hejtmán		Č. zakázky:	1018
Stavění:	Městský úřad Třebon	Datum:		5/2018	Průběh:
Objekt:	Třebon	Formát:		3 A4	
Stavba:	Stavební úpravy MK v ulici Potoční, Brhlce - II. etapa Vodovod a kanalizace				
		Měřítko:		1 : 1 000	
		Stupeň:		02P	
Příloha:	Situční výkres širších vztahů		Číslo arch.:	49/15	C.1


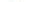





MĚSTSKÝ ÚŘAD  
379 01 TŘEBOŇ  
-20-



**LEGENDA:**

- |   |  |
|---|--|
|  | NOVÁ KONSTRUKCE VOZOVKY MK – ASFALTOVÝ BETON |
|  | POVRCHOVÁ ÚPRAVA VOZOVKY TL 40MM             |
|  | NOVÁ KONSTRUKCE CHODNÍKU – ASFALTOVÝ BETON   |
|  | TERÉNNÍ ÚPRAVA – OHNUSOVÁNÍ A OSETÍ TRAVOU   |

**LEGENDA STÁVAJÍCÍCH SÍTÍ TECHNICKÉ INFRASTRUKTURY:**

-  JEDNOTNÁ KANALIZACE VE SPRÁVĚ ČEKAV, a.s., Č. BUDĚJOVICE  
 VODOVOD VE SPRÁVĚ ČEKAV, a.s., Č. BUDĚJOVICE  
 SPOLEČNÝ KABEL VE SPRÁVĚ CETIN, a.s.  
 POZEMNÉ VEDENÍ NN VE SPRÁVĚ E-ON ČR, s.r.o., Č. BUDĚJOVICE  
 NADZEMNÉ VEDENÍ NN VE SPRÁVĚ E-ON ČR, s.r.o., Č. BUDĚJOVICE  
 STŘEDOTLAKÉ PLYNOVOD VE SPRÁVĚ E-ON ČR, s.r.o., Č. BUDĚJOVICE  
 POZEMNÉ VEDENÍ NN VO VE SPRÁVĚ MĚSTA TŘEBŘŮ

**LEGENDA NOVÝCH SÍTÍ TECHNICKÉ INFRASTRUKTURY:**

- NOVÝ VODOVODNÝ RAD (SO 301)  
NOVÉ VODOVODNÉ PRÍPOJKY (SO 303)  
NOVÉ KANALIZAČNÉ PRÍPOJKY (SO 303)  
NOVÝ SBĚRAČ JEDNOTNÉ KANALIZACE (SO 302)  
POTRUBÍ VODOVODU V CHRÁNICE

Souřadnicový systém s-JTSK.  
Výškový systém Bpv.

SO 301, 302, 303

SP	SP	<b>WAY project s.r.o.</b> Ing. Petr Benda, Ing. Jitka Benda tel. 384 327 446, 384 327 775 email: <a href="mailto:way@wayproject.cz">way@wayproject.cz</a>	
Projekční Ing. Jan Bělík	Licenciální Ing. Roman Šimáček	Zpracovatel Ing. Zdeněk Šimáček	
Dle věku: střední škola		Cena: 100 Kč	Page 6
Dle věku: Thelot		Datum: 02/11/13	
Název:		Fam: 4.4.1	
<b>Stavební úpravy MK v ulici Potůční, Břilice - II. etapa</b>		Stav: 1.0.1	
<b>Vodovod a kanalizace</b>		Stav: 0.0.0	
Příloha		Kód: 4.4.1	Další příloha
<b>Koordinátní situáční výkres</b>		<b>49/15</b>	<b>C.3</b>

METR-X003W/950

**KRAJSKÁ HYGIENICKÁ STANICE**  
**JIHOČESKÉHO KRAJE SE SÍDLEM V ČESKÝCH BUDĚJOVICÍCH**  
adresa: Na Sadech 25, 370 71 České Budějovice, tel.: +420 387 712 111, fax: +420 387 712 158  
e-mail: khscb@khscb.cz, ID datové schránky: agzai3c

Váš dopis značky: METR 7589/2019 FiRa  
Ze dne: 22.05.2019

Naše č. j.: KHSJC 15101/2019/HOK.JH  
Spisová značka: S- KHSJC 15101/2019

Vyřizuje: Másílková  
Tel. číslo: 387712525

**WAY projekt s.r.o.**  
**Jarošovská 1126/II**  
**377 01 Jindřichův Hradec**

Datum: 17. 6. 2019

**Závazné stanovisko orgánu ochrany veřejného zdraví k návrhu projektové dokumentace pro stavební řízení na stavbu „Stavební úpravy MK v ulici Potoční, Břilice – II. etapa, vodovod a kanalizace“**

Krajská hygienická stanice Jihočeského kraje se sídlem v Českých Budějovicích (dále také „KHS Jč kraje“) jako orgán ochrany veřejného zdraví, místně příslušný podle § 11 odst. 1 písm. b) zákona č. 500/2004 Sb., správního řádu, ve znění pozdějších předpisů (dále jen „správní řád“ nebo „s. ř.“), a jako dotčený správní úřad při rozhodování ve věcech upravených zvláštními právními předpisy, které se dotýkají zájmů chráněných orgánem ochrany veřejného zdraví podle zákona č. 258/2000 Sb., o ochraně veřejného zdraví, ve znění pozdějších předpisů (dále jen „zákon č. 258/2000 Sb.“), vydává podle § 77 odst. 1 zákona č. 258/2000 Sb. ve spojení s § 149 správního řádu a ve spojení s § 4 odst. 2 zákona č. 183/2006 Sb., o územním plánování a stavebním řádu (stavební zákon), ve znění pozdějších předpisů toto

**závazné stanovisko:**

S návrhem projektové dokumentace pro stavební řízení na stavbu „Stavební úpravy MK v ulici Potoční, Břilice – II. etapa, vodovod a kanalizace“ (dále jen „projektová dokumentace“), zpracovaným zhotovitelem Ing. Zdeňkem Hejtmánem, WAY projekt s.r.o., Jarošovská 1126/II, 377 01 Jindřichův Hradec, IČ: 63906601 předloženým orgánu ochrany veřejného zdraví dne 22. 5. 2019, žadatel Město Třeboň, Palackého nám. 46/II, Třeboň, IČ: 00247618 (dále jen „žadatel“), jako podkladem pro stavební řízení

**s e s o u h l a s í .**

V souladu s § 77 zákona č. 258/2000 Sb. se souhlas váže na splnění takto stanovených podmínek:

1. Před uvedením stavby do provozu budou předloženy doklady o zdravotní nezávadnosti výrobků přicházejících do styku s pitnou vodou.
2. Před uvedením stavby do provozu bude předložen kontrolní rozbor vzorku pitné vody v rozsahu kráceného rozboru, který doloží, že jsou splněny požadavky na jakost pitné vody pro veřejné zásobování.

**Odůvodnění:**

Na KHS Jč kraje byla doručena žádost o vydání stanoviska k projektové dokumentaci na stavbu „Stavební úpravy MK v ulici Potoční, Břilice – II. etapa, vodovod a kanalizace“ pro stavební řízení.

Projektovou dokumentaci zhotovil WAY project s.r.o., Jindřichův Hradec, Jarošovská 1126/II, IČO: 63906601, zodpovědný projektant: Ing. Zdeněk Hejtmán, 0100394, autorizovaný inženýr pro vodohospodářské stavby.

Předloženo: Průvodní a souhrnná technická zpráva, Koordinační situační výkres, Situační výkres širších vztahů.

Jedná se o vodohospodářskou stavbu – stavební úpravu stávajícího vodovodu a novostavbu sběrače jednotné kanalizace propojujícího dva stávající sběrače.

Stavební objekt SO 301 – Vodovod – zahrnuje stavební úpravy veřejného vodovodu - řadu A, v délce 128,69 m, včetně krátkých úprav odbočujících řadů v rozsahu stavebních úprav objektů pozemních komunikací stavby akce Stavební úpravy MK v ulici Potoční, Břilice - II.etapa - Komunikace.

Stavební objekt SO 302 – Jednotná kanalizace – zahrnuje novostavbu kanalizačního sběrače B v délce 129,80 m, včetně krátkých úprav odbočujících řadů v rozsahu stavebních úprav objektů pozemních komunikací stavby akce Stavební úpravy MK v ulici Potoční, Břilice - II.etapa -

Komunikace.

Stavební objekt SO 303 – Přípojky vodovodu a kanalizace – zahrnuje stavební úpravy vodovodních a kanalizačních přípojek v rozsahu rekonstrukce řadu A a sběrače B v uličním prostoru.

Stavba bude realizována společně s rekonstrukcí komunikací v rámci kterých bude provedena finální úprava povrchu. Objekty komunikací jsou řešeny samostatnou projektovou dokumentací.

Projektová dokumentace řeší v *Souhrnné technické zprávě v části B.8 j) ochrana životního prostředí při výstavbě* hluk ze stavební činnosti.

**KHS Jč kraje posoudila předloženou projektovou dokumentaci v části týkající se ochrany veřejného zdraví.**

**K ověření splnění požadavků na jakost pitné vody pro veřejné zásobování (provedení dezinfekce a proplachu potrubí) a zdravotní nezávadnosti výrobků přicházejících do styku s pitnou vodou byly uloženy podmínky vyplývající ze zákona č. 258/2000 Sb., vyhlášky č. 409/2005 Sb., o hygienických požadavcích na výrobky přicházející do přímého styku s vodou a na úpravu vody a vyhlášky č. 252/2004 Sb., kterou se stanoví hygienické požadavky na pitnou a teplou vodu a četnost a rozsah kontroly pitné vody, ve znění pozdějších předpisů.**

„OTISK RAZÍTKA“

Jana Másílková, DiS.  
vrchní referent  
oddělení HOK JH

ODDĚLENÍ  
Správa chráněné krajinné oblasti Třeboňsko  
Valy 121  
379 01 Třeboň  
tel.: +420 384 701 011  
ID DS: qxcdynt  
e-mail: jizni.cechy@nature.cz  
www.nature.cz

WAY project s.r.o.  
Josef Šedivý  
Jarošovská 1126/II  
Jindřichův Hradec  
377 01

NAŠE ČÍSLO JEDNACÍ: 01816/JC/19

VYŘIZUJE: Skuhrová

V TŘEBONĚ DNE: 19. 6. 2019

**Věc:** Stavební úpravy MK v ulici Potoční, Břilice – II. etapa, vodovod a kanalizace

### PŘEDBĚŽNÁ INFORMACE

Agentura ochrany přírody a krajiny ČR (dále jen „Agentura“) jako orgán ochrany přírody příslušný podle ust. § 75 odst. 1 písm. e) ve spojení s ust. § 78 odst. 1 zákona č. 114/1992 Sb., o ochraně přírody a krajiny, v platném znění (dále jen „zákon“), na základě žádosti projektanta akce společnosti WAY project s.r.o. (IČ: 639 06 601), se sídlem Jarošovská 1126/II, 377 01 Jindřichův Hradec, podané panem Josefem Šedivým dne 21. 5. 2018 o vydání závazného stanoviska (vyjádření) k projektu ve stupni pro vedení společného řízení (DUSP) stavby „Stavební úpravy MK v ulici Potoční, Břilice – II. etapa, vodovod a kanalizace“ na p. p. č. 180/30, 173/1, 180/42, 180/28, 1939/35, 1939/37 a 141/1 v k. ú. Břilice, vydává podle ust. § 90 odst. 18 zákona a ust. § 139 zákona č. 500/2004 Sb., správní řád, v platném znění, tuto předběžnou informaci:

Předložený záměr spočívající v provedení stavební úpravy veřejného vodovodu - řadu A, v délce 128,69 m (SO 301 – Vodovod), novostavbu kanalizačního sběrače B v délce 129,80 m (SO 302 – Jednotná kanalizace) a stavební úpravy vodovodních a kanalizačních přípojek v rozsahu rekonstrukce řadu A a sběrače B v uličním prostoru (SO 303 – Přípojky vodovod a kanalizace), podle předložené projektové dokumentace zpracované autorizovaným inženýrem pro vodohospodářské stavby Ing. Zdeňkem Hejtman (ČKAIT – 0100394), ze společnosti WAY project s.r.o., se sídlem Jarošovská 1126/II, 377 01 Jindřichův Hradec, v květnu 2019, je situován do III. zóny odstupňované ochrany CHKO Třeboňsko a do zastavěného území města Třeboň, místní části Břilice. S účinností ustanovení čl. VI, části čtvrté zákona č. 350/2012 Sb., kterým se mění zákon o ochraně přírody a krajiny, se od 1. 1. 2013 závazná stanoviska vydávaná podle ust. § 44 odst. 1 zákona jako podklad pro vydání příslušného správního aktu stavebního úřadu v souladu s ust. § 44 odst. 2 písm. b) zákona ke stavbám v zastavěném území města nevydávají.

Charakter i rozsah výše uvedeného záměru, tedy stavební úpravy vodovodu, novostavba kanalizačního sběrače B a stavební úpravy vodovodních a kanalizačních přípojek v části ulice Potoční, nenaplní zákonem stanovená kritéria ochrany krajinného rázu posuzovaného podle ust. § 12 odst. 1 zákona a Agentura tedy nebude vydávat ani souhlas se zásahem do krajinného rázu podle ust. § 12 odst. 2 zákona, neboť se jedná o úpravu a doplnění podzemní infrastruktury uprostřed sídla.

Agentura dále konstatuje, že navrhovaný záměr nemá v daném místě nepříznivý dopad na další zájmy ochrany přírody a krajiny v CHKO Třeboňsko, neboť se místo stavby nachází v zastavěném území města Třeboň, místní části Břilice, ve III. zóně odstupňované ochrany CHKO Třeboňsko, mimo maloplošná zvláště chráněná území, skladebné prvky územního systému ekologické stability a mimo území ptáčích oblastí Třeboňsko a evropsky významných lokalit. Pro výše uvedenou stavbu situovanou do III. zóny ochrany CHKO Třeboňsko nevyplývá ze zákona ani z Výnosu

Ministerstva kultury ČSR č. j. 22 737/79, o zřízení chráněné krajinné oblasti Třeboňsko, žádný zákaz nebo zvláštní opatření.

#### **UPOZORNĚNÍ:**

Tato předběžná informace slouží pro žadatele uvedeného záměru a poskytuje informace, zda lze určitý záměr uskutečnit jen za předpokladu vydání rozhodnutí nebo podmiňujícího úkonu a podle jakých hledisek bude posuzovat žádost o vydání rozhodnutí nebo podmiňujícího úkonu, popřípadě za jakých předpokladů lze žádosti vyhovět.

*digitálně podepsal*

RNDr. Miroslav Hátle, CSc.

Vedoucí oddělení  
Správa CHKO Třeboňsko