

Technická zpráva

Identifikační údaje

**Akce:** NÁVRH INTERIÉRU RESTAURACE ADÉLA A DVOU SALONKŮ V BERTINÝCH LÁZNÍCH  
**Stavebník:** Slatinné lázně Třeboň s.r.o., Lázeňská 1001, 37001 Třeboň  
IČ: 60067837, DIČ: CZ 60067837  
**Zpracovatel:** Ing.arch. Lukáš Švejda, Lannova tř. 205/16, 370 01 České Budějovice  
IČ: 88196542, datová schránka: svqdg8u  
**Datum:** 06/2018  
**Stupeň PD:** Interiér

1/ Vstupní podklady

- zaměření stávajícího stavu (přístroj Leica Disto D410, ruční měřicí pomůcky), fotodokumentace  
- architektonicko-stavební řešení, slaboproudé instalace, projekt gastru od generálního projektanta JPS J.Hradec s.r.o., Jarošovská 753/II, 377 01 Jindřichův Hradec  
- konzultace se zástupci stavebníka

2/ Účel řešené části stavby

Provozní řešení restaurace bude upraveno, stávající salonek bude mít revitalizovaný vzhled. Stávající zaměstnanecká jídelna bude upravena na nový salonek.

3/ Koordinace navazujících projekčních profesí

Generálnímu projektantovi byly předány podklady tohoto návrhu tak, aby bylo možné doprojektování stavebních úprav, elektroinstalace, vzduchotechniky s chlazením, ZTI a dalších navazujících částí projekční částí.

4/ Koordinace při výstavbě

Součástí tohoto návrhu jsou požadavky na úpravy stavebních konstrukcí, podlah, podhledů, koordinace a kompletace instalací. Tyto části nejsou součástí dodávky interiéru, jsou zapracovány do projektu generálního projektanta a jeho částí projektové dokumentace.

5/ Požadavky na zpracování dodavatelské dokumentace stavby

Tato dokumentace nenahrazuje dodavatelskou a dílenskou dokumentaci. Dodavatelská, dílenská dokumentace musí být konzultována s architektem projektu a odsouhlasena investorem.

V této dokumentaci byly zvoleny doporučené referenční materiály, výrobky a systémy, které vykazují požadované technické a výtvarné parametry. Tyto materiály, výrobky a systémy mohou být nahrazeny jinými za předpokladu zachování požadovaných technických parametrů a požadovaných vzhledů navrženého konceptu interiéru. Změna je přípustná za předpokladu použití minimálně stejně kvalitních výrobků nebo vyšší kvality.

6/ Požadavky na zpracování plánu bezpečnosti a ochrany zdraví při práci na staveništi

Podmínky BOZP musí být dodrženy. Bezpečnost a ochrana zdraví při práci musí být zajištěna podle platného zákona, zákoníku práce, a navazujících právních předpisů. Při provádění stavby je nutno dodržovat veškeré bezpečnostní předpisy, zejména vyhlášku ČÚBP o bezpečnosti práce a technických zařízení při stavebních pracích, zákon o požární ochraně a další požadavky bezpečnosti a ochrany zdraví při práci a ostatní technické normy ČSN. Dále je nutné zajistit předepsaný dozor v prostorách po provádění svářečských prací.

Při výstavbě a užívání musí být respektovány platné předpisy, vyhlášky a normy ČSN k zajištění bezpečnosti provozu stavby. Všichni uživatelé navrhované stavby musí svoje chování podřítit ustanovením zákona č.237/2000 Sb. „O požární ochraně“, ustanovením zákoníku práce a předpisům provozovatele. Před uvedením stavby do provozu, bude zpracován provozní řád objektu. V tomto řádu budou zpracovány mimo jiné požární a poplachové směrnice, manuály a provozní předpisy pro ovládání a údržbu technických zařízení a vybavení stavby a bude v něm zohledněn hlavní účel objektu. V provozním řádu musí být specifikovány pravidelné kontroly a revize jednotlivých částí stavby nebo jejich provozního a technického vybavení.

7/ Ochrana životního prostředí při výstavbě

Likvidaci odpadů zajistí dodavatel stavby. S veškerými odpady bude náležitě nakládáno ve smyslu zákona č. 185/2001 Sb. O odpadech a souvisejících předpisů. Charakteristika a zařídění předpokládaných odpadů ze stavby dle Katalogu odpadů z vyhlášky č. 381/2001 Sb.

8/ Návrh interiéru

Stávající stav

Restaurace

Nyní restaurace slouží pro veřejnost i pro stravování lázeňských pacientů. Tento stav omezuje provoz restauračního provozu.

Stávající salonek

Salonek nyní slouží pro pořádání akcí uzavřené společnosti.

Nový salonek (v současnosti jídelna zaměstnanců)

Nyní je v této části objektu provozována zaměstnanecká jídelna přístupná z provozu stávajících jídelen.

Dispoziční úpravy

Restaurace

Návrhované změny řeší změnu pozice stávajícího baru do nové centrálnější pozice prostoru restaurace. Stavební část PD navrhla nové řešení propojení propozu kuchyně a mytí nádobí. Část vybavení baru přiléhající ke stěně kuchyně musí být umístěna mezi nové otvory. Stávající zaoblená část baru bude zachována a umístěna do blízkosti stávajícího sloupu s instalacemi.

Ke stávajícímu vstupu z exteriéru bude na původní pozici akvária realizována centrální šatna. Prostor pro ní vymezí nově dostavěná oblouková příčka. Ta umožní i navýšení kapacity restaurace o 12 osob.

Stávající salonek

To této části budou umístěny nové posuvné dveře dle návrhu GP.

Nový salonek (v současnosti jídelna zaměstnanců)

Vznik nového salonku umožní nové propojení mezi restaurací a jídelnou.

Povrchy stěn

Tapety

Na projektem vymezených plochách stěn jsou navrženy dekorativní tapety třech typů:

- odstín bordo/jantar bez vzoru - jako referenční prvek vybrána tapeta ANTHOLOGY 01 PENINSULA 110814
- odstín bordo/jantar s dekorem palem ve zlatém provedení - jako referenční prvek vybrána tapeta ANTHOLOGY 01 PENINSULA PALM 110820
- odstín pergamenu s dekorem palem v tmavším béžovém provedení - jako referenční prvek vybrána tapeta ANTHOLOGY 01 PENINSULA PALM 110821

Požadované parametry:

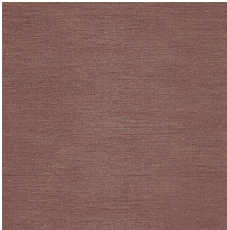
- šířka 68,6cm; opakování vzoru 76,2cm; požární klasifikace EN15102 B-s1, d0



ANTHOLOGY 01 PENINSULA PALM 110820



ANTHOLOGY 01 PENINSULA PALM 110821



ANTHOLOGY 01 PENINSULA 110814

Výmalby

- barva bílá
- barva champagne NCS S 1505-Y30R

Požadované parametry:

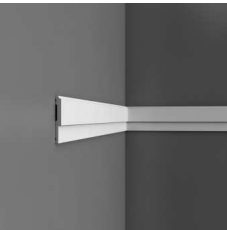
- otěruvzdornost, vhodnost pro nátěr dekoračních stěnových lišt

Stěnové lišty

- stropní lišta oblouková, rozměr 80x80mm - jako referenční prvek vybrána lišta Orac C240, C240 Flex
- stěnová lišta hranatá s profilací, rozměr 80x10mm - jako referenční prvek vybrána lišta Orac P9900, P9900 Flex

Požadované parametry:

- otěruvzdornost
- flexi provedení na zaoblené stěny



ORAC, ORAC FLEX P9900 u dřevěného obkladu a tapet



ORAC, ORAC FLEX C240 stropní lišta

jinyrozmer.cz

vypracoval: Ing.arch. Lukáš Švejda, lukas@jinyrozmer.cz, 728 828594

Ing. arch. Hana Němčáková, hanka@jinyrozmer.cz

stavebník: Slatinné lázně Třeboň s.r.o., Lázeňský dům Bertiny lázně

NÁVRH INTERIÉRU RESTAURACE ADÉLA A DVOU SALONKŮ

INFO, TECHNICKÁ ZPRÁVA

Technická zpráva

Dřevěné obklady stěn DTD deskami

Projektem jsou určené plochy s obkladem stěn. Výšky obkladů i jejich členění je stanoveno výkresy. Vždy se jedná o kombinaci dvou dekorů:

- dřevodekor se svislou orientací, typ ořech - jako referenční prvek vybrán dekor KRONOSPAN, WALNUT 0729 BS
- dekor s uni barvou, odstín béžový/champagne - jako referenční prvek vybrán dekor KRONOSPAN, SATIN 7045

Požadované parametry:

- tl. 18mm, skryté kotvení desek, veškeré desky opatřit ABS hranou 2mm



KRONOSPAN, WALNUT 0729 BS



KRONOSPAN, SATIN 7045

Povrchy podlah

Stávající podlaha v části tanečního parketu bude zachována. Bude provedeno nové spojení přechodovou lištou v úrovni podlah s nově pokládaným kobercem.

Zbylé plochy podlah řešené tímto projektem budou realizovány novým lepeným kobercem ve čtvercích 500x500mm, odstín s převládající barvou NCS S 7005-R50B.

Požadované parametry:

- tl. 5,3mm
- zátěžovost - třída 33
- rozměr 500x500mm
- váha - 4,5kg/m2
- odolnost proti otěru - min. 1000 cyklů
- třída reakce na oheň - Bfl-s1



Jako referenční prvek vybrán FORBO FLOTEx Metro t546009

Sokly nových podlahových ploch budou realizovány kobercovou lištou pro vlepení koberce. Lišta odstínu bílé barvy.

Před exteriérovým vstupem a v ploše šatny bude provedena kobercová čistící zóna, barva černá s bílým reliéfem. Přechod mezi podlahovými konstrukcemi bude proveden lištou v jejich úrovni.

Jako refrenční výrobek vybrána zóna Flomat Fiona.



Povrchy stropů/podhledy

Podhledy budou provedeny v celé řešené ploše interiéru.

Chodba bude provedena z celoplošného SDK podhledu s bílou výmalbou.

Oba salonky budou v celé ploše provedeny z akustických desek s rozptýleným dětváním.

Podhled restaurace bude v ploše nové šatny proveden celoplošný a snížený tak, aby před jeho hranou mohla být realizována stropní lišta o rozměru 80mm.

Požadované parametry:

- rozptýlené děrování 8/15/20 R (čísla označují průměry děrování)
- podíl děr cca 9,85%
- tloušťka desky 12,5mm
- váha cca 8,8kg/m2



Jako referenční prvek vybrán KNAUF CLEANEO, ROZPTÝLENÉ DĚROVÁNÍ (HVĚZDNÁ OBLOHA)

Nový vestavný nábytek - ozn. V

V1 - Úložné skříně s vinotékami - stávající salonek

1KS

Konstrukce nábytku navazuje na řešení obkladu stěn V3.

Materiálové provedení kombinace dekoru ořechu a champagne odstínu. Dřevodekor bude proveden jako navazující.

Odvětrání vinotěky v půdě nábytku. Vinotěka vestavěna do korpusu a olištována dekorem champagne.

Do nábytku vestavěny ve spodní části výsuvy, v pak horní police.

Na pravou část obestavby vinotěky navazuje stěna V2 kryjící věšák a držák deštníků.

Vnější rohy nábytku budou ochráněny nerezovou lištou 15x15mm bez viditelného kotvení.

V2 - Věšáková stěna

2KS

Navazuje na prvek V1. Tento nábytkový díl vytváří krytí pro prostor šatny. Ke stěně je připojen odkládací box. Šatní tyč je navržena jako atyp na celou šířku nábytkového prvku. Jeho nosná konstrukce je tvořena dvěma nerez pásovinami, do kterých je vložena tyčovina 10x10mm s vyfrézovanou drážkou.

Materiálové provedení nábytku kombinace dekoru ořechu a champagne odstínu. Dřevodekor bude proveden jako navazující.

Vnější rohy nábytku budou ochráněny nerezovou lištou 15x15mm bez viditelného kotvení.

Na plochu nábytku bude umístěn jeden piktogram se symbolem šatny.

V3 - Dřevěný obklad stěny do výšky vstupních dveří (2100mm)

Materiálové provedení kombinace dekoru ořechu a champagne odstínu. Dřevodekor bude proveden jako navazující.

Kotvení desek bude provedeno skryté.

V4 - Úložné skříně s vinotékou - nový salonek

1KS

Konstrukce nábytku navazuje na řešení obkladu stěn V3.

Materiálové provedení kombinace dekoru ořechu a champagne odstínu. Dřevodekor bude proveden jako navazující.

Odvětrání vinotěky v půdě nábytku. Vinotěka vestavěna do korpusu a olištována dekorem champagne.

Do nábytku vestavěny ve spodní části výsuvy, v horní kasa, police.

Na pravou část obestavby vinotěky navazuje stěna V2 kryjící věšák a držák deštníků.

Vnější rohy nábytku budou ochráněny nerezovou lištou 15x15mm bez viditelného kotvení.

V5 - Vestavná skříň v nice - nový salonek

1KS

Skříň bude realizována v úrovni okolního nábytkového obkladu.

Materiálové provedení kombinace dekoru ořechu a champagne odstínu. Dřevodekor bude proveden jako navazující.

Do nábytku vestavěny ve spodní části police, výše 2x výsuv a výše opět police za dvířky.

V6 - Dřevěný obklad k SDK podhledu (2930mm) se sklopným stolem

Jedná se o obklad stávajícího sloupu v novém salonku. Směrem k plátnu bude proveden sklopný obklad tak, aby na něm bylo možné provádět prezentace a uložit notebook. Za dvířky budou umístěny datové a silové rozvody napájení. Stolek bude při zavření zajištěn zámkem. Při otevření bude na sloupu namontován doraz pro stabilizaci desky sklopu.

Materiálové provedení kombinace dekoru ořechu a champagne odstínu. Dřevodekor bude proveden jako navazující.

V7 - Dřevěný obklad stěny, v. 850mm

Materiálové provedení kombinace dekoru ořechu a champagne odstínu. Dřevodekor bude proveden jako navazující.

Kotvení desek bude provedeno skryté.

V8 - Dřevěný obklad stěny, v. 1190mm

Materiálové provedení kombinace dekoru ořechu a champagne odstínu. Dřevodekor bude proveden jako navazující.

Kotvení desek bude provedeno skryté.

V9 - Dřevěný obklad k SDK podhledu (2930mm)

Materiálové provedení kombinace dekoru ořechu a champagne odstínu. Dřevodekor bude proveden jako navazující.

Kotvení desek bude provedeno skryté.

jinyrozmer.cz

vypracoval: Ing.arch. Lukáš Švejda, lukas@jinyrozmer.cz, 728 828594

Ing. arch. Hana Němčáková, hanka@jinyrozmer.cz

stavebník: Slatinné lázně Třeboň s.r.o., Lázeňský dům Bertiny lázně

NÁVRH INTERIÉRU RESTAURACE ADÉLA A DVOU SALONKŮ

INFO, TECHNICKÁ ZPRÁVA

Technická zpráva

**V10 - Dřevěná stěna s dveřmi oddělující sklad**  
Materiálové provedení kombinace dekoru ořechu a champagne odstínu. Dřevodekor bude proveden jako navazující.  
Kotvení desek bude provedeno skryté.  
Dveře budou osazeny na ocelové trny kotvené do fixních konstrukcí podlahy a nábytkové konstrukce nad dveřmi. Hlavní křídlo bude opatřeno klikou, zámkem a vložkovým zámkem.

**V11 - Úložné skříně s vinotékami - bar** **1KS**  
Konstrukce nábytku navazuje na řešení obkladu stěn V17.  
Materiálové provedení kombinace dekoru ořechu a champagne odstínu. Dřevodekor bude proveden jako navazující.  
Odvětrání vinotéky v půdě nábytku. Vinotéka vestavěna do korpusu a olištována dekorem champagne.  
Do nábytku vestavěny ve spodní části výsuvy, v horní police.  
Vnější rohy nábytku budou ochráněny nerezovou lištou 15x15mm bez viditelného kotvení.

**V12 - Úložná skříň - bar** **1KS**  
Konstrukce nábytku navazuje na řešení obkladu stěn V17 a gastro vybavení baru.  
Materiálové provedení kombinace dekoru ořechu a champagne odstínu. Dřevodekor bude proveden jako navazující.  
Odvětrání vinotéky v půdě nábytku. Vinotéka vestavěna do korpusu a olištována dekorem champagne.  
Do nábytku vestavěny ve spodní části výsuvy, v horní police.

**V13 - Skleněná police 1100x280mm** **3KS**  
**V14 - Skleněná police 1400x280mm** **1KS**  
**V15 - Skleněná police 3200x280mm** **2KS**  
Police budou řešeny tak, že skleněná čirá výplň bude vložena do nosného rámečku z profilu umožňující nasvíce LED páskem do hrany skla.

**V16 - Dřevěný obklad stěny, v. 1275mm**  
Materiálové provedení kombinace dekoru ořechu a champagne odstínu. Dřevodekor bude proveden jako navazující.  
Kotvení desek bude provedeno skryté.

**V17 - Dřevěný obklad k SDK podhledu (3020mm)**  
Materiálové provedení kombinace dekoru ořechu a champagne odstínu. Dřevodekor bude proveden jako navazující.  
Kotvení desek bude provedeno skryté.

**V18 - Oddělující boxy**  
Stávající konstrukce boxsového sezení bude doplněna novou konstrukcí nábytkové obestavby ve shodném dekoru nového řešení restaurace.  
Materiálové provedení kombinace dekoru ořechu. Dřevodekor bude proveden jako navazující.

**V19 - Šatna - restaurace**  
Tento nábytkový vytváří prostor šatny u vstupu z exteriéru do restaurace. Ke stěně je připojen odkládací box. Šatní tyč je navržena jako atyp na celou šířku nábytkového prvku. Jeho nosná konstrukce je tvořena dvěma nerez pásovinami, do kterých je vložena tyčovina 10x10mm s vyfrézovanou drážkou.  
Materiálové provedení kombinace dekoru ořechu a champagne odstínu. Dřevodekor bude proveden jako navazující.  
Vnější rohy nábytku budou ochráněny nerezovou lištou 15x15mm bez viditelného kotvení.  
Na plochu nábytku bude umístěn jeden piktoqram se symbolem šatny.

**V20 - Dřevěný obklad schodiště**  
Obklad nového schodiště v rozsahu projektu GP.

**V21, V22** - Opěry nohou u barového pultu  
Navrženy nové opěry nohou pro sedící u baru v restauraci. Desky budou provedeny ve shodném materiálu s umělým kamenem barové desky. Ve spodní hraně bude osazeno LED podsvícení.

Nový mobiliář - ozn. N

**N1 - Lichoběžníkové stoly, dřevěná deska, kovová podnož** **9KS**  
Nové stoly s kovovou podnoží lakovanou do černé barby, deska z dubové spárovky se zaoblením okrajů 5mm, lakováno a mořeno do finálního odstínu nových židlí.

**N2 - Židle** **36KS**  
Nové židle pro realizovaný salonek a nové sezení v restauraci.  
Konstrukce židle požadována velice stabilní s tmožemi, určení pro restaurační provoz. Kubické tvarování konstrukce židle, opěrka ukončena dřevinou(ne potahem). Dřevina dub, moření do zlatého odstínu. Látka tmavě béžová s mírně výraznou texturou látky s vlastnostmi 100% PES, cca 340g/m2, stálobarevnost proti tření hodnota cca 4, odolnost proti otěru cca 100 000 cyklů, odolnost proti nárazu hodnota cca 5, kluzáky určené pro provoz na koberci.  
Jako referenční prvek vybrána židle Cizeta, Original Collection, Betty 2151 SE.

**N3 - Obdélníkové stoly, dřevěná deska, kovová podnož** **3KS**  
Nové stoly s kovovou podnoží lakovanou do černé barby, deska z dubové spárovky se zaoblením okrajů 5mm, lakováno a mořeno do finálního odstínu nových židlí.

**N4 - Držák sklenic na víno** **2KS**  
2x nástěnný stojan pro zavěšení 20KS sklenic na víno.  
Jako referenční prvek vybrán

**N5 - Stojan na deštníky** **2KS**  
Stojan s drátěnou konstrukcí, plným dnem. Rozměry cca 180x180mm.  
Jako referenční prvek vybrán stojan YAMAZAKI Slash.

**N6 - Stojan na deštníky** **2KS**  
Stojan s drátěnou konstrukcí, plným dnem. Rozměry cca 305x140mm  
Jako referenční prvek vybrán stojan YAMAZAKI Slash.

**N7 - Vinotéka 600x600x1800mm** **5KS**

Gastro zařízení baru - ozn. M

**M1 - Chladicí stůl-nápojový**  
Rozměry 1600x700x900mm, 4x zásuvka, nerezový sokl v. 150mm, bez pracovní desky.

**M2 - Chladicí stůl-nápojový**  
Rozměry 1600x700x900mm, 4x zásuvka, nerezový sokl v. 150mm, bez pracovní desky.

**M3 - Stůl s dřezem**  
Rozměry 1800x800x900mm, skříňové provedení, prostor pro zabudování M4, pod dřezem 2x výsuv, vedle velký výsuvný odpadkový koš, nerezový sokl v. 150mm, bez pracovní desky.

M4 - Myčka skla

**M5 - Výčepní stůl**  
Rozměry 1600x800x900mm, skříňové provedení, perforovaná dvířka, nerezový sokl v. 150mm, bez pracovní desky.

M6 - Výčepní stojan

**M7 - Pracovní stůl**  
Rozměry 1300x800x900mm, skříňové provedení, 2x otvírává dvířka, uvnitř nerez police, prostor pro zabudování M8, nerezový sokl v. 150mm, bez pracovní desky.

**M8 - Výrobník ledu**  
Rozměry 500x580x690mm.

jinyrozmer.cz

vypracoval: Ing.arch. Lukáš Švejda, lukas@jinyrozmer.cz, 728 828594

Ing. arch. Hana Němčáková, hanka@jinyrozmer.cz

stavebník: Slatinné lázně Třeboň s.r.o., Lázeňský dům Bertiny lázně

NÁVRH INTERIÉRU RESTAURACE ADÉLA A DVOU SALONKŮ

INFO, TECHNICKÁ ZPRÁVA



Technická zpráva

PRACOVNÍ DESKA OSTRŮVEK

Atypická nerezová deska tl. 40mm se zadním lemem  
- nad M3 lisovaný dřez 400x400x200mm, otvor pro sprchu, vestavěná odkapní vanička 500x500mm  
- nad M5 vestavěná odkapní vanička s odstříkem 600x150mm, vedle vestavěná odkapní vanička 500x500mm a lisovaný dřez 250x400x370mm osazený pulboyem a baterií  
- oba boky ostrůvku kryty nerezovou deskou tl. 40mm, délky 900mm

M9 - Chladicí stůl-nápojový

Rozměry 1600x700x900mm, 4x zásuvka, nerezový sokl v. 150mm, přírodní keramická pracovní deska, keramická lišta v. 100mm.

M10 - Pracovní stůl

Rozměry 1200x700x900mm, skříňové provedení, 2x spodní výsuv v. 370mm, 4x horní výsuvy, nerezový sokl v. 150mm, přírodní keramická pracovní deska, keramická lišta v. 100mm.

M11 - Stůl s dřezem-personální mytí

Rozměry 1900x700x900mm, skříňové provedení, lisovaný dřez 400x400x200mm, v předním zakrytování dřezu zabudovaný držák na papírové utěrky v roli (ve dvířkách vyfrézovaný otvor pro jejich odmotávání), pod tím výsuvný odpadkový koš, pod kávovarem zásuvka pro odklepávání kávy a pod ní výsuvný odpadkový koš na sklo, nerezový sokl v. 150mm, přírodní keramická pracovní deska, keramická lišta v. 100mm

M12 - kávovar

M13 - mlýnek na kávu

M14 - mrazicí stůl

Rozměry 1300x700x900mm, 2x dveře + 2 vnitřní výsuvy pro nachlazení skla, nerezový sokl v. 150mm, přírodní keramická pracovní deska, keramická lišta v. 100mm.

PRACOVNÍ DESKA NÁBYTEK U STĚNY

- přírodní keramická deska

Repase stávajícího mobiliáře - ozn. R

R1 - Židle - oprava koster, nové čalounění 84KS

Nutná oprava kostry, laku a nové čalounění shodné s novými židlemi (látka tmavě béžová s mírně výraznou texturou látky s vlastnostmi 100% PES, cca 340g/m2, stálobarevnost proti tření hodnota cca 4, odolnost proti otěru cca 100 000 cyklů).

R2 - Obdélníkové stoly 8KS

Nutná oprava kostry, laku.

R3 - Čtvercové stoly 6KS

Nutná oprava kostry, laku.

R4 - Velký oválný stůl 1KS

Nutná oprava kostry, laku.

R5 - Malý oválný stůl 3KS

Nutná oprava kostry, laku.

R6 - Velká sedací souprava 1KS

Nutná oprava kostry, laku a nové čalounění shodné s novými židlemi (látka tmavě béžová s mírně výraznou texturou látky s vlastnostmi 100% PES, cca 340g/m2, stálobarevnost proti tření hodnota cca 4, odolnost proti otěru cca 100 000 cyklů).

R7 - Malá sedací souprava 3KS

Nutná oprava kostry, laku a nové čalounění shodné s novými židlemi (látka tmavě béžová s mírně výraznou texturou látky s vlastnostmi 100% PES, cca 340g/m2, stálobarevnost proti tření hodnota cca 4, odolnost proti otěru cca 100 000 cyklů).

R8 - Oválný rozkládací stůl 1KS

Nutná oprava kostry, laku.

R9 - Barové židle 8KS

Nutná oprava kostry, laku a nové čalounění shodné s novými židlemi (látka tmavě béžová s mírně výraznou texturou látky s vlastnostmi 100% PES, cca 340g/m2, stálobarevnost proti tření hodnota cca 4, odolnost proti otěru cca 100 000 cyklů).

Dekorace - ozn. D

D1 - Japonské posuvné stěny, okno d. 6250mm

D2 - Japonské posuvné stěny, okno d. 5700mm

D3 - Japonské posuvné stěny a blackoutové závěsy, okno d. 4510mm

D4 - Japonské posuvné stěny a blackoutové závěsy, rohové okno d. 1670, 3985, 1670mm

Oponové uložení panelů japonských stěn, manuální ovládání. Kolejnice kotvené do vytvořené drážky v podhledu. Vhodná látka jednotného odstínu béžové barvy s mírnou vodorovnou texturou tkaniny. Referenční látka PPS C 593 struktura.

Závěsy pro zastínění salonků s kolejnicemi kotvenými do drážky v podhledu. Závěsy budou umístěny do pozice blíže do interiéru než japonské stěny. Kolejnice budou na koncích zaobleny aby při roztažení japonských stěn bylo docíleno jejich kompletní skrytí za závěsem.

Svítlidla

Svítlidla jsou navržena zavěšená, výrazného obdélníkového profilu. Svítidlo má vlastnost svícení i na navržený podhled. Lakování bílou barvou. Svítidla zvolena třech délek - cca 1150mm, 2300mm, 3440mm. Referenčním svítidlem je MOLTO LUCE ML-LG/UD.

Autoři

Ing. arch. Lukáš Švejda

Ing. arch. Hana Němčáková

jinyrozmer.cz

vypracoval: Ing.arch. Lukáš Švejda, lukas@jinyrozmer.cz, 728 828594

Ing. arch. Hana Němčáková, hanka@jinyrozmer.cz

stavebník: Slatinné lázně Třeboň s.r.o., Lázeňský dům Bertiny lázně

NÁVRH INTERIÉRU RESTAURACE ADÉLA A DVOU SALONKŮ

INFO, TECHNICKÁ ZPRÁVA