

# Smlouva o dílo

podle § 2586 a násl. a § 2623 a násl. zákona č. 89/2012 Sb. (občanský zákoník)

## Oprava střech LD Aurora 2022 – I. část

### I. Smluvní strany

**OBJEDNATEL:** Slatinné lázně Třeboň s.r.o.

Sídlo: Lázeňská 1001, 379 13 Třeboň  
IČO: 25179896  
Bankovní spojení:  
Číslo účtu:  
Zastoupený: prof. JUDr. Vilémem Kahounem, Ph.D., jednatelem společnosti

Osoba oprávněná jednat: ve věcech smluvních: prof. JUDr. Vilém Kahoun, Ph.D., jednatel společnosti

dále jen „objednatel“

číslo smlouvy: 10SM220310/2022

a

**ZHOTOVITEL:** Střechy Říha s.r.o.

Sídlo: U Sádek 208, 399 01 Milevsko  
IČO: 10820639  
DIČ: CZ10820639  
Bankovní spojení:  
Číslo účtu:  
Zastoupený: Vlastimilem Říhou, jednatelem společnosti

Osoby oprávněné jednat: ve věcech smluvních: Vlastimil Říha  
ve věcech technických:

dále jen „zhotovitel“.

### PREAMBULE

Tato smlouva je uzavírána na základě výsledků zadávacího řízení s názvem „Oprava střech LD Aurora 2022“, I. část, (dále též „Zadávací řízení“), konaného objednatelem ve smyslu zákona č. 134/2016 Sb., o zadávání veřejných zakázek, v účinném znění (dále též „ZZVZ“).

## II. Předmět smlouvy a podklady k provedení díla

### 2.1 Dílo a závazek jeho provedení

- 2.1.1 Předmětem této smlouvy je závazek zhotovitele provést pro objednatele řádně a včas dílo, spočívající v opravě střešních plášťů Lázeňského domu Aurora v rozsahu stanoveném touto smlouvou a jejími přílohami (dále též „stavba“ a „dílo“).
- 2.1.2 Zhotovením díla se rozumí úplné, funkční a bezvadné provedení všech prací a dodávek, vč. dodávek potřebných materiálů, zařízení a výrobků, a dále provedení všech souvisejících činností, kterých je třeba pro řádné dokončení díla.
- 2.1.3 Součástí díla jsou činnosti dle čl. III. této smlouvy.
- 2.1.4 Dílo se sestává z částí, kterou se rozumí každá samostatná střecha, uvedená ve výkazu výměr. Jednotlivými částmi díla dle této smlouvy jsou:
- Střecha 1 (v Zákresu a členění střech I.1)
  - Střecha 2 (I.2)
  - Střecha 5 (I.5)
  - Střecha 6 (I.6)
- 2.1.5 Dílo může být provedeno a předáno po jednotlivých částech. Ke každé z uvedených částí se vztahují podmínky této smlouvy shodně. Pokud není stanoveno výslovně jinak, rozumí se dílem každá část díla dle výše uvedeného.

### 2.2 Závazek zaplacení dohodnuté ceny

- 2.2.1 Předmětem této smlouvy je současně závazek objednatele zaplatit za řádně a včas provedené dílo dohodnutou cenu dle podmínek této smlouvy.

### 2.3 Závazné dokumenty

- 2.3.1 Technická definice díla a podoba, rozsah a podmínky jeho provádění jsou závazně stanoveny touto smlouvou a přílohami, které tvoří nedílnou součást této smlouvy, konkrétně:
- oceněný Výkaz výměr,
  - Projektová dokumentace pro zadání zakázky,
  - Technické standardy materiálů,
  - Zákres a značení střech,
  - další podklady a dokumenty, které byly součástí Zadávacího řízení nebo nabídky zhotovitele, zejm. Technologický postup.
- 2.3.2 Uvedené dokumenty jsou závazné. Změny podoby definovaného díla nebo změny podmínek jeho provádění mohou být provedeny pouze pokud takovou změnu připouští příslušné právní předpisy nebo tato smlouva.
- 2.3.3 Zhotovitel prohlašuje, že se plně seznámil s rozsahem a povahou díla, se všemi dokumenty, které byly předloženy v Zadávacím řízení, a s místem provádění díla. Zhotovitel dále prohlašuje, že disponuje kapacitami a odbornými znalostmi, potřebnými k řádnému plnění této smlouvy, a že mu nejsou známy žádné okolnosti, které by mu bránily v řádném provádění díla dle této smlouvy a jejích příloh. Zhotovitel dále prohlašuje, že ke všem činnostem v rámci plnění díla bude přistupovat s maximálním a

ověřeným know-how a současně se znalostí a pečlivostí příslušníka všech odborných povolání, kterých je k řádné realizaci této smlouvy zapotřebí.

## **2.4 Změna závazků ze smlouvy**

- 2.4.1 Smluvní strany jsou povinny informovat se navzájem o jakékoli potřebě změny plnění či jeho podmínek v jakémkoli rozsahu, a to bezodkladně poté, co takovou potřebu zjistí.
- 2.4.2 Objednatel na základě předložených informací rozhodne o přípustnosti, zatřídění a formě takové změny z hlediska příslušných právních předpisů a této smlouvy.
- 2.4.3 Zhotovitel není oprávněn o změnách rozhodnout sám nebo je realizovat v rozporu s uvedenými pravidly. Takový postup bude považován za hrubé porušení smlouvy.
- 2.4.4 Dle povahy přípustné změny bude přípustná změna provedena v souladu se ZZVZ zápisem do stavebního deníku, změnovým listem, resp. změnou v podobě dodatku ke smlouvě, vč. příslušných uveřejnění dle ZZVZ.

## **2.5 Místo provádění díla**

- 2.5.1 Místem provádění díla jsou objekty v areálu sídla objednatele (viz příloha Zákres a členění střech).
- 2.5.2 Místem pro jednání mezi dodavatelem a zadavatelem může být též jiné místo dle určení objednatele.

### **III. Další součásti díla**

#### **3.1 Předkládání vzorků**

- 3.1.1 Součástí díla je předkládání vzorků konkrétních materiálů nebo výrobků či technologií zhotovitelem na vyžádání (pokyn) objednatele.
- 3.1.2 V případě, že příslušný materiál, výrobek nebo technologie byly součástí nabídky zhotovitele v Zadávacím řízení, musí být předložen vzorek v souladu s touto nabídkou.
- 3.1.3 Vzorky je zhotovitel povinen předložit v místě provádění díla, a to fyzickou dodávkou vzorku nebo prostřednictvím technických listů či obdobných relevantních dokumentů.
- 3.1.4 Vzorky jsou předkládány bez zbytečného odkladu po doručení pokynu objednatele. Nebude-li stanoveno jinak, je o přesné době předložení vzorku zhotovitel objednatele povinen informovat min. 3 pracovní dny předem.
- 3.1.5 Objednatel je oprávněn zamýšlené materiály, výrobky nebo technologie odmítnout s ohledem na jejich nedostatečnou kvalitu, funkční a materiálové vlastnosti či jiné nedostatečné parametry.

#### **3.2 Součinnost zhotovitele při činnostech zajišťovaných objednatelem**

- 3.2.1 Zhotovitel je povinen poskytnout objednateli plnou a dostatečnou součinnost v rámci činností, které jinak zajišťuje objednatel nebo jím pověřené osoby (např. činnost BOZP).
- 3.2.2 Zhotovitel je dále povinen poskytnout objednateli nebo jím pověřeným osobám potřebné informace a dokumenty, které na zhotoviteli lze spravedlivě požadovat, a to bez zbytečného odkladu po žádosti objednatele o poskytnutí takové součinnosti.

## **IV. Cena díla**

### **4.1 Cena nejvýše přípustná**

- 4.1.1 Cena díla a všech jeho součástí (dále též „cena díla“) je smluvními stranami stanovena jako cena nejvýše přípustná za provedení díla dle podmínek této smlouvy, přičemž je možno ji modifikovat pouze v souladu s touto smlouvou a ZZVZ.
- 4.1.2 Cena díla je stanovena oceněným Výkazem výměr a činí
- 4.1.3 K ceně těch částí díla, které budou provedeny a vyfakturovány ve smyslu čl. 5.1.2 této smlouvy za období do 31. 12. 2022 bude připočten bonus ve výši % celkové takto fakturované částky bez DPH.
- 4.1.4 K ceně díla (vč. případného bonusu) bude připočteno odpovídající DPH ve výši platné ke dni uskutečnění zdanitelného plnění.

### **4.2 Cena celková**

- 4.2.1 Cena díla zahrnuje ocenění všech činností a nákladů zhotovitele, tedy odměnu za vykonanou práci, náhradu vynaložených nákladů, potřebných k realizaci a předání díla zhotovitelem, náklady na zřízení, provozování a likvidaci staveniště, odměnu, náklady za realizaci všech souvisejících činností dle této smlouvy, a odměnu a náklady za veškeré činnosti zhotovitele, potřebné k řádné realizaci díla, o kterých zhotovitel vzhledem ke svým odborným znalostem a/nebo na základě předložených podkladů a informací od objednatele měl a mohl vědět.
- 4.2.2 Cení díla zahrnuje výslovně též veškeré vedlejší náklady na GZS, dopravu, ochranu díla v případě rozpracovanosti a nutnosti provizorního zakrývání a odkrývání při nepříznivých povětrnostních podmínkách a odstranění následků nepříznivých povětrnostních podmínek před zahájením dalších prací a náklady na BOZP dle specifik stavby.
- 4.2.3 Součástí ceny díla je též odměna a náhrada nákladů zhotovitele za činnosti dle čl. 3.1 a 3.2 této smlouvy.

### **4.3 Úprava ceny díla**

- 4.3.1 Jakákoliv úprava cen díla ve smyslu změny závazku ze smlouvy dle § 222 ZZVZ se bude řídit ustanovením čl. 2.4 této smlouvy.
- 4.3.2 Při úpravě ceny díla budou vždy primárně použity jednotkové ceny položek, uvedené ve Výkazu výměr. Není-li příslušná položka ve Výkazu výměr, provedou smluvní strany její ocenění dle platného ceníku cenové soustavy URS pro danou položku
- 4.3.3 Cena ve Výkazu výměr či cenové nabídce může být rovněž změněna v případě změny zákonné sazby DPH ve smyslu příslušných platných právních předpisů.
- 4.3.4 S výjimkou výše uvedených případů není změna jednotkových cen ani celkové ceny díla přípustná.

## **V. Platební podmínky**

### **5.1 Fakturace**

- 5.1.1 Platby za provedené práce se uskuteční na základě fakturace zhotovitele.
- 5.1.2 Fakturace zhotovitele bude probíhat měsíčně zpětně za provedené a objednatelem odsouhlasené práce za předchozí kalendářní měsíc.
- 5.1.3 Po řádném předání a převzetí díla bez vad a nedodělků ve smyslu této smlouvy zhotovitel vystaví konečnou fakturu, ve které bude provedena rekapitulace celkové ceny díla a rekapitulace již provedené fakturace dle dříve vystavených dílčích faktur.

### **5.2 Bezhotovostní platby**

- 5.2.1 Veškeré platby budou provedeny bezhotovostně na účty smluvních stran, definované v této smlouvě nebo sdělené v průběhu plnění této smlouvy druhé smluvní straně.

### **5.3 Podklad pro fakturaci**

- 5.3.1 Podkladem pro možnost vystavení faktury je odsouhlasení rozsahu řádně provedených prací a jejich kvality zástupcem objednatele na základě Zjišťovacího protokolu, předloženého zhotovitelem po skončení příslušného kalendářního měsíce.
- 5.3.2 Zjišťovací protokol musí obsahovat:
  - vyznačení řádně provedených prací dotčených fakturací,
  - výpočet fakturovaných položek,
  - další relevantní informace (náčrty a zákresy se zvýrazněním fakturovaných položek), pokud tyto budou pro posouzení objednatelem vyžadovány.
- 5.3.3 Objednatel je povinen se ke Zjišťovacímu protokolu vyjádřit nejpozději do 5 pracovních dnů od jeho doručení.
- 5.3.4 Odsouhlasením rozsahu řádně provedených prací ze strany objednatele se stávají tyto položky fakturovatelnými. V případě částečného odsouhlasení se stává fakturovatelnou pouze odsouhlasená část.
- 5.3.5 Bez výše uvedeného podkladu není zhotovitel oprávněn fakturu vystavit ani nárokovat proplacení stavebních prací jiným způsobem. Objednatel není v takovém případě v prodlení s plněním svých povinností dle této smlouvy.
- 5.3.6 Podkladem pro možnost vystavení konečné faktury ve smyslu čl. 5.1.3 smlouvy bude okamžik řádného předání a převzetí díla bez vad a nedodělků ve smyslu této smlouvy.

### **5.4 Náležitosti faktury a lhůty splatnosti**

- 5.4.1 Veškeré faktury musí mít náležitosti podle zákona č. 235/2004 Sb. o dani z přidané hodnoty, v platném znění.
- 5.4.2 V případě, že faktura neobsahuje řádné náležitosti dle platných právních předpisů, není založena na odsouhlaseném rozsahu stavebních prací a jejich kvalitě ve smyslu této smlouvy nebo je v rozporu s touto smlouvou, oznámí objednatel bezodkladně tuto skutečnost zhotoviteli. Lhůta splatnosti se tímto přerušuje a objednatel se nedostává do prodlení s povinností uhradit chybně vystavenou fakturu. Zhotovitel je povinen vystavit fakturu opravenou, s uvedením nové lhůty splatnosti v celé původní délce.

5.4.3 Splatnost faktur je stanovena na 30 dnů od vystavení faktury. Vystavená faktura musí být doručena objednateli do 3 pracovních dnů od jejího vystavení. V případě pozdějšího doručení se o tuto dobu prodlužuje doba splatnosti faktury.

5.4.4 Lhůta splatnosti se považuje za zachovanou, pokud objednatel v této lhůtě zadal příkaz k úhradě bezhotovostním převodem, přičemž tento příkaz byl bankou přijat a na jeho základě došlo následně ke standardnímu připsání fakturované částky na účet zhotovitele.

## 5.5 Zálohy

5.5.1 Objednatel nebude poskytovat zhotoviteli žádné zálohy.

## VI. Lhůty provádění díla

### 6.1 Závazné lhůty

6.1.1 Celková doba plnění mezi zahájením stavebních prací ve smyslu čl. 6.3.2 příp. 6.3.3 této smlouvy a řádným dokončením a předáním díla bez vad a nedodělků ve smyslu čl. XI. této smlouvy činí max. 70 kalendářních dnů kalendářních dnů.

6.1.2 Lhůty jsou stanoveny výslovně vč. času nezbytného pro realizaci předávacího řízení, tj. zejména vč. času nezbytného pro odstranění případných vad a nedodělků a času nezbytného pro převzetí objednatel.

### 6.2 Průběh stavebních prací

6.2.1 Zhotovitel je povinen provádění díla dle této smlouvy řádně zahájit a v zahájeném díle řádně pokračovat tak, aby bylo dosaženo stavu, kdy co možná nejvyšší rozsah díla bude proveden do konce roku 2022.

6.2.2 Práce na díle je zhotovitel oprávněn přerušit pouze v případě takových klimatických podmínek, které znemožňují řádné plnění díla.

6.2.3 V případě přerušení v důsledku nepříznivých klimatických podmínek na tuto skutečnost zhotovitel bezodkladně upozorní objednatele, provede příslušný zápis do stavebního deníku a provede práce nezbytné pro ochranu rozpracovaného díla.

6.2.4 Bezodkladně po pominutí překážky nepříznivých povětrnostních podmínek je zhotovitel povinen obnovit provádění díla, o čemž bude bezodkladně informovat objednatele a provede příslušný zápis do stavebního deníku. Současně je povinen provést bezpečně veškeré práce, spočívající v odstraňování následků nepříznivých povětrnostních podmínek.

6.2.5 O dobu přerušení prací v důsledku nepříznivých povětrnostních podmínek a o dobu odstraňování následků nepříznivých povětrnostních podmínek, se prodlužuje doba plnění dle čl. 6.1.1 této smlouvy.

### 6.3 Zahájení stavebních prací

6.3.1 Zhotovitel je povinen zahájit provádění díla do 3 pracovních dnů ode dne doručení písemné výzvy objednatele k zahájení stavebních prací.

6.3.2 Ode dne faktického zahájení stavebních prací (včetně) jsou počítány lhůty ve smyslu čl. 6.1 této smlouvy.

6.3.3 V případě, že zhotovitel v rozporu s touto smlouvou fakticky nezahájí provádění díla v uvedené lhůtě, bude za den zahájení stavebních prací považován poslední den lhůty dle čl. 6.3.1 této smlouvy.

6.3.4 Výzva bude odeslána po uzavření této smlouvy.

#### **6.4 Převzetí staveniště**

6.4.1 Zhotovitel je povinen převzít staveniště v termínu dle čl. 6.3.1 této smlouvy.

6.4.2 O převzetí staveniště bude pořízen Protokol o převzetí staveniště, ve kterém smluvní strany potvrdí předání a převzetí staveniště a uvedou veškeré relevantní informace a skutečnosti, které se s tímto úkonem pojí.

6.4.3 Protokol o převzetí staveniště bude podepsán oprávněnými zástupci smluvních stran, a to ve dvojitě vyhotovení, přičemž každá ze smluvních stran obdrží jedno vyhotovení.

#### **6.5 Kontrola technických podmínek**

6.5.1 Jako odborně způsobilá osoba je zhotovitel povinen před zahájením stavebních prací zkontrolovat technické podmínky a upozornit objednatele bezodkladně na zjištěné vady a nedostatky a dále předat objednateli soupis takto zjištěných vad, příp. vad předané dokumentace, vč. návrhů na odstranění těchto vad. Tím není dotčena odpovědnost objednatele za správnost předané dokumentace.

#### **6.6 Dostatečný předstih požadavků zhotovitele**

6.6.1 V případě potřebné součinnosti objednatele je zhotovitel povinen předat veškeré relevantní požadavky na příslušnou součinnost objednateli v dostatečném předstihu, a pokud to z objektivních příčin není možné, bezodkladně po zjištění takové potřeby.

6.6.2 Při porušení této povinnosti zhotovitele se případně způsobené následné průtahy v jednání objednatele nepovažují za překážky plnění této smlouvy, ani na jejich základě není možno prodloužit dobu plnění.

#### **6.7 Předávací řízení**

6.7.1 Zhotovitel je povinen doručit objednateli písemnou výzvu k účasti na zahájení předávacího řízení to min. 5 pracovních dnů před jeho zahájením.

6.7.2 Termín zahájení předávacího řízení musí být stanoven tak, aby mohlo dojít bez jakékoliv časové tísně k řádnému předání a převzetí dokončeného díla, a to vč. řádného prověření všech stavebních prvků, technologií a jiných součástí díla, řádného prověření předávaných dokumentů a dokumentací objednatelem, řádného zaškolení objednatele ve vztahu k jednotlivým použitým technologiím a jednotlivým stavebním prvkům a vč. řádného prověření splnění všech ostatních náležitostí předávaného díla.

6.7.3 Termín zahájení předávacího řízení musí být dále stanoven tak, aby poskytoval dostatečný prostor pro případné opakování předávacího řízení (v případě existence vad a nedodělků, pro které nelze dílo převzít), resp. dostatečný prostor pro odstranění vad a nedodělků předaného díla.

6.7.4 Zhotovitel je oprávněn dílo předat po jednotlivých částech ve smyslu čl. 2.1.4 této smlouvy.

#### **6.8 Předání staveniště**

6.8.1 Zhotovitel je povinen nejpozději do 5 pracovních dnů od řádného ukončení předávacího

řízení, resp. po odstranění vad a nedodělků nebránících řádnému užívání díla, vyklidit staveniště a takto vyklizené jej předat objednateli.

- 6.8.2 O předání staveniště bude pořízen Protokol o předání staveniště, ve kterém smluvní strany potvrdí předání a převzetí staveniště a uvedou veškeré relevantní informace a skutečnosti, které se s tímto úkonem pojí. Protokol o předání staveniště bude podepsán oprávněnými zástupci smluvních stran, a to ve dvojnásobném vyhotovení, přičemž každá ze smluvních stran obdrží jedno vyhotovení.

## **VII. Úprava termínů plnění**

### **7.1 Přípustnost úprav**

- 7.1.1 Úprava termínů provádění příslušných stavebních prací je možná pouze na základě objektivních skutečností, se kterými tato smlouva a zejm. ZZVZ takovou možnost úpravy spojuje.

### **7.2 Povinnost zhotovitele při vzniku překážek plnění**

- 7.2.1 Zhotovitel je vždy povinen bezodkladně oznámit objednateli existenci překážek plnění nebo riziko vzniku časových prodlev oproti závazným termínům plnění. Při nesplnění této povinnosti není zhotovitel oprávněn domáhat se úpravy termínu plnění.

### **7.3 Předpoklad přípustnosti změn**

- 7.3.1 Změna termínu plnění je přípustná pouze tehdy, pokud daná situace nezbytnou úpravu termínu plnění skutečně vyvolává, a současně je přípustná pouze v nezbytném rozsahu.

### **7.4 Druhy přípustných změn**

- 7.4.1 Při splnění ostatních povinností dle této smlouvy je prodloužení termínů plnění přípustné pouze pro následující případy:

7.4.1.1 Prodlevy na straně objednatele či přerušení prací objednatel, pokud takové prodlevy či přerušení:

- a) jdou nad rámec očekávatelných a objektivně nezbytných časů pro provedení příslušných úkonů na straně objednatele, za které jsou považovány časy nezbytné pro běžné dodání informací a podkladů v rámci jednotlivých činností na výzvu zhotovitele, obvyklé lhůty pro vyřízení jednotlivých požadavků zhotovitele, obvyklé lhůty pro seznámení se s konkrétní situací a obvyklé reakční doby ve vztahu k udílení pokynů zhotoviteli, obvyklé a objektivně očekávatelné časy zpracování příslušných podkladů pro další potřeby realizace díla (např. detailních technických podkladů a výkresů) aj., a
- b) nebyly způsobeny přímo ani následkem porušením povinností ze strany zhotovitele.

7.4.1.2 Vyšší moc

Zhotovitel je oprávněn přerušit provádění díla v důsledku působení vyšší moci, za kterou se považují překážky vzniklé nezávisle na vůli zhotovitele, které nemají povahu nebo podklad v porušení právní povinnosti ze strany zhotovitele, a které brání řádnému provádění díla a/nebo brání zhotoviteli v plnění povinností dle této smlouvy (např. živelné pohromy, stávky, válka, mobilizace apod.)



V případě, že se v důsledku vyšší moci stane splnění díla nemožným, požádá strana, která se bude chtít na vyšší moc odvolat, druhou stranu o úpravu smlouvy ve vztahu k předmětu, ceně a době plnění. Pokud nedojde k dohodě, má strana, která se důvodně odvolala na vyšší moc, právo od smlouvy odstoupit.

#### 7.4.1.3 Klimatické a povětrnostní podmínky

Možná úprava termínů plnění s ohledem na nepříznivé klimatické podmínky a odstraňování jejich následků je zohledněna v čl. 6.2 této smlouvy.

### VIII.

#### Povinnosti zhotovitele v průběhu plnění

##### 8.1 Odpovědnost zhotovitele

- 8.1.1 Zhotovitel provede dílo na své náklady a nebezpečí.
- 8.1.2 Zhotovitel je povinen postupovat v souladu s obecně závaznými právními předpisy, zejména stavebním zákonem a platnými ČSN, EN a předpisy týkajícími se bezpečnosti práce a technických zařízení, hygienickými, protipožárními a ekologickými předpisy.
- 8.1.3 Zhotovitel je povinen postupovat s odbornou péčí, bez zbytečných průtahů, v souladu se zájmy objednatele a samostatně, ledaže mu objednatel udělí pokyny.
- 8.1.4 Zhotovitel je povinen včas oznámit objednateli všechny okolnosti, které zjistil při plnění této smlouvy a jež mohou mít vliv na změnu pokynů objednatele.
- 8.1.5 Zhotovitel je povinen poskytovat objednateli včas vysvětlení a podklady potřebné pro uvážení dalších pokynů.
- 8.1.6 Zhotovitel se zavazuje upozornit objednatele na rozpor pokynů s technickou (jinou) normou, právním předpisem nebo rozhodnutím či stanoviskem příslušného orgánu veřejné správy.
- 8.1.7 Zhotovitel je povinen objednatele včas upozornit na neúplnost či nevhodnost objednatelům udělených pokynů. Bude-li se zhotovitel řídit pokyny objednatele, aniž by jej upozornil na jejich nevhodnost, má se za to, že vhodnost udělených pokynů odsouhlasil a odpovídá v plném rozsahu za vady a škodu způsobené dodržáním tohoto pokynu.
- 8.1.8 Zhotovitel je povinen opatřit si všechny podklady a informace, z jejichž povahy vyplývá, že je má opatřit zhotovitel. Zhotovitel je dále povinen objednatele včas upozornit na neúplnost informací nebo dokumentů mu předaných objednatel. Při porušení této povinnosti se má za to, že poskytnuté informace byly úplné a dostatečné.

##### 8.2 Odpovědné zadávání

- 8.2.1 Zhotovitel se zavazuje provádět dílo v souladu s touto smlouvou a platnými právními předpisy, za vynaložení veškeré profesionální péče a zároveň tak, aby nedocházelo ke škodám na zdraví a majetku objednatele ani třetích osob.
- 8.2.2 Zhotovitel je povinen chránit objednatele před vznikem škod v důsledku porušení právních či jiných předpisů a v případě jejich vzniku tyto škody uhradit.
- 8.2.3 Zhotovitel se zavazuje dodržovat veškeré platné právní předpisy a normy v oblasti bezpečnosti a ochrany zdraví při práci a v oblasti ekologie, zejména zákona č. 262/2006

Sb., zákoník práce, ve znění pozdějších předpisů, zákona č. 435/2004 Sb., o zaměstnanosti, ve znění pozdějších předpisů, a to vůči všem osobám, které se na plnění zakázky podílejí a bez ohledu na to, zda jsou práce na předmětu plnění prováděny bezprostředně zhotovitelem či jeho poddodavateli.

- 8.2.4 Zhotovitel je povinen zajistit řádné a včasné plnění finančních závazků svým poddodavatelům, kdy za řádné a včasné plnění se považuje plné uhrazení poddodavatelem vystavených faktur za plnění poskytnutá k plnění veřejné zakázky.
- 8.2.5 Zhotovitel se zavazuje přenést totožnou povinnost do dalších úrovní dodavatelského řetězce a zavázat své poddodavatele k plnění a šíření této povinnosti též do nižších úrovní dodavatelského řetězce.

### **8.3 Poddodavatelé**

- 8.3.1 Svěřil-li zhotovitel provedení činností dle této smlouvy jinému, odpovídá, jako by tyto činnosti prováděl sám.
- 8.3.2 Zhotovitel je oprávněn provádět dílo prostřednictvím poddodavatelů, a to na základě a v rozsahu seznamu poddodavatelů, který zhotovitel předložil v nabídce v Zadávacím řízení.
- 8.3.3 Změna seznamu poddodavatelů podléhá výslovnému písemnému souhlasu objednatele.
- 8.3.4 O změně v seznamu poddodavatelů je zhotovitel povinen informovat objednatele alespoň 10 pracovních dnů dopředu, a pokud to z objektivních důvodů není možné, bezodkladně po vzniku situace, která vedla nebo povede ke změně v seznamu poddodavatelů.
- 8.3.5 Objednatel je dále oprávněn požadovat po zhotoviteli změnu poddodavatele v případě, že činnosti svěřené poddodavatelům budou vykonávány v rozporu s příslušnými právními předpisy nebo touto smlouvou. Zhotovitel je povinen tomuto požadavku bez zbytečného odkladu vyhovět.

### **8.4 Pracovníci zhotovitele**

- 8.4.1 Objednatel je oprávněn vyžádat si kdykoli během plnění smlouvy aktuální seznam pracovníků zhotovitele, kteří se budou účastnit realizace jednotlivých stavebních prací.
- 8.4.2 Zhotovitel je povinen zajistit příslušnou zastupitelnost jednotlivých pracovníků tak, aby v souladu s touto smlouvou nedocházelo k jakýmkoli časovým prodlevám na straně zhotovitele.

### **8.5 Provozní podmínky**

- 8.5.1 Zhotovitel se před podpisem smlouvy seznámil s veškerými provozními podmínkami a omezeními, které vyplývají z podkladů a příloh této smlouvy nebo které byly předloženy v Zadávacím řízení či jinak sděleny zhotoviteli před podpisem smlouvy.
- 8.5.2 Ve všech objektech a vnitřních prostorách stavby je zadavatelem stanoven přísný zákaz kouření. Objednatel je oprávněn tento zákaz rozšířit i na venkovní prostranství, příp. jinak stanovit, kde tento zákaz platí.

### **8.6 Pojištění zhotovitele**

- 8.6.1 Zhotovitel je povinen být po celou dobu realizace této smlouvy pojištěn na základě platné a účinné pojistné smlouvy na pojištění profesní odpovědnosti zhotovitele v plném

rozsahu jeho činností ve vztahu k předmětu plnění této smlouvy, a to ve výši minimálně 5.000.000, - Kč.

- 8.6.2 Objednatel je oprávněn tuto skutečnost kdykoli v průběhu plnění dle této smlouvy zkontrolovat a zhotovitel je v takovém případě povinen objednateli bezodkladně předložit kopii platné pojistné smlouvy.

## **IX.**

### **Spolupůsobení objednatele**

#### **9.1 Přístup do místa plnění**

- 9.1.1 Objednatel pro zhotovitele zajistí či umožní:

- vstup pracovníkům zhotovitele do míst provádění díla,
- uvolnění všech pracovních ploch, kde bude dílo prováděno a odstranění překážek, které by bránily v přístupu k těmto plochám,
- přístup k napojovacím místům el. energie a vody a zajištění jejich možné spotřeby.

- 9.1.2 Ostatní podmínky jsou stanoveny v přílohách smlouvy.

#### **9.2 Spotřebovaná média**

- 9.2.1 Spotřebovaná média hradí objednatel.

#### **9.3 Analogie pro případ odstraňování vad**

- 9.3.1 Uvedené podmínky dle tohoto článku budou analogicky použity pro případ odstraňování vad na již předaném a převzatém díle, pokud nebude mezi smluvními stranami sjednáno jinak.

## **X.**

### **Kontrola provádění díla**

#### **10.1 Oprávnění ke kontrole**

- 10.1.1 Objednatel nebo jím pověřený zástupce je oprávněn kontrolovat provádění díla.

- 10.1.2 Zjistí-li objednatel, že zhotovitel provádí dílo v rozporu se svými povinnostmi, je oprávněn zastavit prováděné práce a dožadovat se toho, aby zhotovitel odstranil vady vzniklé vadným prováděním a dílo prováděl řádným způsobem. Jestliže tak zhotovitel neučiní ani v přiměřené lhůtě mu k tomu poskytnuté a postup zhotovitele by vedl k porušení smlouvy, má objednatel právo od smlouvy odstoupit.

#### **10.2 Kontrolní dny**

- 10.2.1 V rámci plnění této smlouvy budou konány pravidelné kontrolní dny, a to min. 1x týdně. Objednatel je v případě nutnosti oprávněn určit jinou (i kratší) frekvenci kontrolních dnů.
- 10.2.2 Kontrolních dnů se musí na straně zhotovitele účastnit osoby odpovědné za příslušná plnění.

### **10.3 Zakrytí prací**

- 10.3.1 Zhotovitel je povinen vyzvat písemně objednatele nebo jím pověřeného zástupce min. 5 pracovních dnů předem ke kontrole a k prověření prací, které v dalším postupu budou zakryty nebo se stanou nepřístupnými. Neučiní-li tak, je povinen na žádost objednatele odkrýt práce, které byly zakryty nebo které se staly nepřístupnými, na svůj náklad.
- 10.3.2 Pokud se objednatel nebo jím pověřený zástupce přes včasné písemné vyzvání nedostaví ke kontrole, je zhotovitel oprávněn předmětné práce zakrýt. Bude-li v tomto případě objednatel dodatečně požadovat jejich odkrytí, je zhotovitel povinen toto odkrytí provést na náklady objednatele. Pokud se však zjistí, že práce nebyly řádně provedeny, nese veškeré náklady spojené s odkrytím prací, opravou chybného stavu a následným zakrytím zhotovitel.

### **10.4 Stavební deník**

- 10.4.1 V rámci stavby bude zhotovitelem veden stavební (montážní) deník podle § 157 stavebního zákona v rozsahu dle vyhlášky MMR č. 499/2006 Sb.
- 10.4.2 Stavební deník musí být stále dostupný na stavbě.
- 10.4.3 Do stavebního deníku se zapisují všechny důležité okolnosti, týkající se stavby, zejména časový postup prací, odchylky od technických podkladů nebo jiných podmínek, stanovených touto smlouvou, popř. další údaje nutné pro posouzení prací.
- 10.4.4 Vyžaduje-li to zásadní povaha záznamu ve stavebním deníku, a nestanoví-li tato smlouva k jednotlivým úkonům smluvních stran jinak, pak se protistrana musí k tomuto záznamu vyjádřit do 3 pracovních dnů po prokazatelném seznámení se s ním, a to písemně, jinak se má za to, že s prvotním záznamem souhlasí.
- 10.4.5 Pokud nebude stavební deník veden, bude opakovaně vykazovat nedostatky, nebude dostupný na stavbě či bude veden v rozporu se smlouvou nebo příslušnými právními předpisy, případně pokud nebude předán spolu s dílem ve smyslu této smlouvy, považuje se toto za podstatné porušení smlouvy a za vadu díla.

## **XI.**

### **Předání a převzetí díla**

#### **11.1 Dílo předávané po částech**

- 11.1.1 Smluvní strany se dohodly, že dílo bude předáno po jednotlivých částech ve smyslu čl. 2.1.4 této smlouvy.
- 11.1.2 Dílem se tak rozumí jeho jednotlivé části, součásti a příslušenství, vč. příslušných plánů, dokumentace, návodů k použití a manuálů výrobců, jejichž předání a převzetí je předmětem tohoto článku smlouvy.

#### **11.2 Definice provedení díla**

- 11.2.1 Za řádně provedené neboli dokončené dílo je považováno řádně vyzkoušené dílo zhotovené v rozsahu, s parametry a vlastnostmi, stanovenými touto smlouvou, technickými podklady, Výkazem výměr, provedené v potřebné kvalitě, řádně a včas, které je předáno bez vad a nedodělků, které by znamenaly omezení řádného užívání, komfortu, kvality, estetických nebo funkčních vlastností díla, a k němuž je zhotovitelem dodána dokumentace vyžadovaná touto smlouvou a jejími přílohami, a k němuž jsou ze strany zhotovitele poskytnuta další sjednaná plnění, tj. musí se jednat o dílo kompletní a funkční, splňující jakostní, funkční a estetické parametry stanovené touto smlouvou,

které je řádně předáno objednateli.

- 11.2.2 Skutečnost, že dílo je dokončeno co do množství, jakosti, kompletnosti a schopnosti trvalého užívání, prokazuje zásadně zhotovitel a za tím účelem předkládá nezbytné písemné doklady objednateli, vč. dokladu o provedení úspěšné jiskrové zkoušky, osvědčující bezvadnost provedeného díla z hlediska těsnosti hydroizolací.

### 11.3 Vady a nedodělky díla

- 11.3.1 Dílo je způsobilé k předání zhotovitelem a převzetí objednatelem v případě, že je prosté všech vad a nedodělků, které by znamenaly omezení řádného užívání, komfortu, kvality, estetických nebo funkčních vlastností díla a současně nemá takové vady a nedodělky, které by znamenaly porušení povinností objednatele ve vztahu k jakýmkoli právním předpisům či normám.

### 11.4 Předávací řízení

- 11.4.1 K předání příslušné části díla zhotovitelem objednateli dojde na základě předávacího řízení.
- 11.4.2 Písemná výzva zhotovitele k účasti objednatele na předávacím řízení musí být objednateli doručena v závazném termínu dle čl. 6.7 této smlouvy.
- 11.4.3 K předání díla dochází formou písemného předávacího protokolu (jehož součástí bude i příslušná dokumentace, uvedená v této smlouvě), který bude podepsán oprávněnými zástupci obou smluvních stran.
- 11.4.4 Zhotovitel doloží objednateli před zahájením předávacího řízení potřebné dokumenty, originál stavebního deníku, evidenci změnových listů, veškerá osvědčení o zkouškách a certifikaci použitých materiálů a výrobků, vč. dokladu o provedení úspěšné jiskrové zkoušky, osvědčující bezvadnost provedeného díla z hlediska těsnosti hydroizolací, revizní zprávy, pokud jsou součástí díla, potvrzené záruční listy, dále doklad o zabezpečení likvidace odpadu v souladu se zákonem o odpadech, ve znění pozdějších právních předpisů a předpisů provádějících a další relevantní doklady, prokazující splnění podmínek této smlouvy.
- 11.4.5 Předávací protokol musí obsahovat alespoň předmět a charakteristiku díla, zhodnocení jakosti díla a jeho částí, místo provedení díla, soupis vad a nedodělků díla, zjištěných v době předávacího řízení, které nebrání předání a převzetí díla ve smyslu této smlouvy, vyjádření zhotovitele k takovým vadám a nedodělkům, způsob jejich odstranění a vypořádání, lhůty pro jejich odstranění, soupis příloh a stanovisko objednatele, zda dílo přejímá.
- 11.4.6 V případě výskytu vad, které brání předání a převzetí díla ve smyslu této smlouvy, k předání a převzetí díla nedojde, přičemž smluvní strany se zavazují vytvořit protokol o jednání, obsahující analogické údaje dle čl. 11.4.5, se stanoviskem objednatele, z jakých důvodů dílo nepřebírá.
- 11.4.7 Po odstranění vad, které brání předání a převzetí díla dle této smlouvy, bude zahájeno nové předávací řízení analogicky dle tohoto článku smlouvy.
- 11.4.8 Objednatel je oprávněn, nikoli však povinen, převzít dílo i s vadami a nedodělků, které jinak brání předání a převzetí díla dle této smlouvy. Taková skutečnost bude zaznamenána v předávacím protokolu, přičemž smluvní strany budou postupovat analogicky ve smyslu čl. 11.4.4 a 11.4.5 této smlouvy.
- 11.4.9 Předáním a převzetím díla přechází na objednatele nebezpečí vzniku škody na věci.

## **XII. Záruky**

### **12.1 Rozsah záruk a záruční doba**

- 12.1.1 Zhotovitel je odpovědný za řádné, odborné a kvalitní provedení díla, za všechny specifické vlastnosti, které má dle této smlouvy dílo mít, a za veškeré vady díla, faktické i právní, trvalé nebo skryté, odstranitelné i neodstranitelné.
- 12.1.2 Záruční doba za provedené dílo je stranami dohodnuta na dobu 60 měsíců. Na samotnou střešní krytinu je stanovena záruční doba v délce 10 let.

### **12.2 Odstranění vad díla**

- 12.2.1 V případě, že se objeví jakákoli vada díla v záruční době, je zhotovitel povinen tuto vadu na své náklady odstranit.
- 12.2.2 Oznámení o vadách bude objednatelem učiněno písemnou formou.
- 12.2.3 V případě vad, jejichž odstraňování nesnese odklad, je zhotovitel povinen zahájit odstraňování vad bezodkladně, nejpozději však do 3 pracovních dnů od oznámení vady. V ostatních případech se zhotovitel dohodne s objednatelem na termínu opravy. Pokud nebude mezi smluvními stranami stanoveno jinak, platí, že je v takovém případě zhotovitel povinen zahájit odstraňování vad nejpozději do 10 pracovních dnů od oznámení vady.
- 12.2.4 Vada musí být odstraněna v termínu, na kterém se strany dohodly, a pokud nedojde k takové dohodě, musí být odstraněna bezodkladně s přihlédnutím k povaze vady.
- 12.2.5 Pokud zhotovitel neodstraní vady včas a řádně, má objednatel právo vady odstranit sám, nebo je dát odstranit třetí osobou, v obou případech na náklad zhotovitele. Všechny případy svépomoci uvedené v tomto odstavci nenaruší žádná jiná práva, plynoucí objednateli ze záruky.
- 12.2.6 Vedle práv stanovených v tomto článku má objednatel právo uplatňovat i nárok na náhradu případných škod, vzniklých v důsledku porušení povinností zhotovitele dle této smlouvy, zákona, příslušné normy nebo obdobné povinností zhotovitele.

## **XIII. Smluvní pokuty a náhrada škody**

### **13.1 Smluvní pokuty jednorázové**

- 13.1.1 Zhotovitel je povinen zaplatit jednorázovou smluvní pokutu ve výši Kč za každý případ porušení následujících právních povinností zhotovitele:
  - 13.1.1.1 dle čl. 2.4 smlouvy ve vztahu k porušení povinností při změnách závazků ze smlouvy,
  - 13.1.1.2 dle čl. 7.2 smlouvy ve vztahu k porušení povinností při vzniku překážek plnění,
  - 13.1.1.3 dle čl. 8.5 smlouvy ve vztahu k porušení provozních podmínek,
  - 13.1.1.4 dle čl. 10.3 této smlouvy ve vztahu k neoprávněnému zakrytí,
  - 13.1.1.5 a dále u všech úkonů zhotovitele nebo u všech porušení povinností zhotovitele z této smlouvy, která mají povahu jednorázového úkonu s absencí trvání závadného stavu, které současně:

- mají vliv na výslednou kvalitu nebo včasnost provedení díla, nebo
- jiným způsobem ruší řádné provádění díla.

13.1.2 Výše uvedené smluvní pokuty mohou být uplatněny i opakovaně k témuž případu, pokud zhotovitel na upozornění zadavatele nezjednal včas a řádně nápravu.

### 13.2 Smluvní pokuty za každý den prodlení

13.2.1 Zhotovitel je povinen zaplatit smluvní pokutu ve výši \_\_\_\_\_ Kč za každý započatý den prodlení a případ porušení následujících právních povinností zhotovitele:

- 13.2.1.1 dle čl. 8.6 této smlouvy ve vztahu k nedostatku pojištění,
- 13.2.1.2 dle čl. 10.1., 10.2 a 10.4 této smlouvy ve vztahu k zamezení možnosti kontrol a konání řádných kontrolních dnů, absenci stavebního deníku na stavbě nebo jeho vadné vedení,
- 13.2.1.3 dle čl. 12.2 této smlouvy ve vztahu k porušení povinnosti odstranit řádně a včas vady,
- 13.2.1.4 a dále u všech úkonů zhotovitele nebo u všech porušení povinností zhotovitele z této smlouvy, která mají povahu založení a trvání závadného stavu, které současně:
  - mají vliv na výslednou kvalitu nebo včasnost provedení díla, nebo
  - jiným způsobem ruší řádné provádění díla.

13.2.2 Zhotovitel je povinen zaplatit smluvní pokutu ve výši \_\_\_\_\_ za každý den prodlení v případě, že nedodrží konečný termín pro předání dokončeného díla dle čl. 6.1.1 této smlouvy.

13.2.3 Souběh smluvních pokut za různá porušení povinností zhotovitele je obecně umožněn. Pokud by však jednání zhotovitele aktivovalo více smluvních pokut ve vztahu k jedinému druhu porušení povinností zhotovitele, uplatní objednatel pouze nejvyšší ze smluvních pokut, které přicházejí v úvahu.

### 13.3 Splatnost smluvních pokut a vazba na náhradu škody

13.3.1 Smluvní pokuty jsou splatné do 15 kalendářních dnů ode dne, kdy byla povinné straně doručena písemná výzva k jejich zaplacení ze strany oprávněné strany, a to bezhotovostně na účet oprávněné strany uvedený v písemné výzvě.

13.3.2 Uplatněním smluvních pokut ani jejich zaplacením není dotčeno právo oprávněné strany na náhradu škody v plné výši.

### 13.4 Náhrada škody

13.4.1 Smluvní strany jsou povinny k náhradě škody ve smyslu občanskoprávních předpisů.

13.4.2 Zhotovitel bere na vědomí, že opožděným nebo nikoli řádným provedením stavebních prací dle této smlouvy může objednateli vzniknout škoda v podobě nemožnosti zahájení této části provozu objednatele, přičemž za škodu je považován zejména ušlý zisk za nemožnost realizace výdělečné činnosti objednatele v této části jeho nemovitosti, a dále veškeré související zvýšené náklady objednatele na dokončení realizace díla.

#### **XIV. Mlčenlivost**

##### **14.1 Rozsah povinnosti mlčenlivosti**

- 14.1.1 Smluvní strany jsou povinny zachovávat mlčenlivost ve věcech, souvisejících s realizací této smlouvy, týkajících se vlastní činnosti, spolupráce a vnitřních záležitostí smluvních stran, přičemž se zavazují neveřejně informace vést jako důvěrné.
- 14.1.2 Smluvní strany současně prohlašují, že jsou si vědomy povinností ve vztahu k uveřejnění smluv v registru smluv, na profilu zadavatele a veškerých uveřejnění v souladu se ZZVZ a ostatními právními předpisy.

#### **XV. Ukončení smlouvy**

##### **15.1 Odstoupení od smlouvy**

- 15.1.1 Objednatel má právo v případě podstatného porušení smlouvy zhotovitelem od smlouvy odstoupit, a to bez jakéhokoliv uplatnění sankčních nároků ze strany zhotovitele vůči objednateli.
- 15.1.2 Za podstatné porušení smlouvy ve smyslu čl. 15.1.1 této smlouvy se považují:
- opakovaná jednání zhotovitele, vyvolávající následky dle čl. 13.1 této smlouvy,
  - i jednorázová jednání zhotovitele, vyvolávající následky dle čl. 13.2 této smlouvy.
- 15.1.3 Odstoupí-li některá ze smluvních stran od této smlouvy, pak povinnosti smluvních stran jsou následující:
- Zhotovitel provede do 5 dnů od doručení odstoupení od smlouvy soupis všech provedených prací ke dni odstoupení od smlouvy a tento předloží k odsouhlasení objednateli, objednatel se k tomuto soupisu vyjádří do 10 dnů od jeho doručení.
  - Zhotovitel vyzve objednatele k předání a převzetí provedené části díla a v jeho rámci postupují smluvní strany analogicky dle ustanovení této smlouvy o předání díla, s přihlédnutím k situaci, že může dojít k předání nekompletního díla.
  - Práva a povinnosti stran, týkající se záruky za provedenou část díla, zůstávají odstoupením od smlouvy nedotčena. Záruční doba v tomto případě běží ode dne předání a převzetí provedené části díla.

##### **15.2 Dohoda o ukončení smlouvy**

- 15.2.1 Tato smlouva může být ukončena rovněž písemnou dohodou stran.
- 15.2.2 Smluvní strany si v takovém případě vzájemně vypořádají závazky a pohledávky ze smlouvy, přičemž způsob takového vypořádání bude zaznamenán v dohodě.
- 15.2.3 Ustanovení čl. 15.1.3 této smlouvy se pro případ dohody stran použije analogicky, pokud se smluvní strany nedohodnou na jiném způsobu předání a převzetí díla nebo části díla.



**XVI.**  
**Společná a závěrečná ustanovení**

**16.1 Spor při hodnocení kvality**

- 16.1.1 V případě sporu hodnocení kvality a jakosti předmětu díla nebo jeho části, který bude mít za následek, že nemůže dojít mezi zhotovitelem a objednatelem k dohodě, se smluvní strany dohodly, že uznají nezávislé hodnocení specialisty v oboru nebo soudního znalce.
- 16.1.2 Pokud bude tímto posudkem prokázána snížená kvalita nebo jakost oproti požadované kvalitě dle této smlouvy a jejích příloh, příp. oproti platným standardům kvality nebo jakosti, jsou případné náklady s touto službou spojené nákladem zhotovitele. V opačném případě tyto náklady hradí objednatel.

**16.2 Platnost smlouvy**

- 16.2.1 Tato smlouva nabývá platnosti podpisem smluvních stran.
- 16.2.2 Účinnosti nabývá smlouva uveřejněním v registru smluv. Příslušné uveřejnění dle Zákona o registru smluv zajistí objednatel, při plné součinnosti ze strany zhotovitele.

**16.3 Závěrečná ustanovení**

- 16.3.1 Smluvní vztahy výslovně neupravené v této smlouvě se řídí zákonem č. 89/2012 Sb., občanský zákoník, v platném znění a předpisy prováděcími a zákonem č. 134/2016 Sb., o zadávání veřejných zakázek, v platném znění a předpisy prováděcími.
- 16.3.2 Smlouva se vyhotovuje ve dvou vyhotoveních s platností originálu, z nichž jedno obdrží zhotovitel a jedno objednatel.
- 16.3.3 Smluvní strany prohlašují, že je jim znám celý obsah smlouvy, a že ji uzavřely na základě své svobodné a vážné vůle, s obsahem této smlouvy bezvýhradně souhlasí a na důkaz toho připojují vlastnoruční podpisy svých oprávněných zástupců.

Přílohy:

- Oceněný Výkaz výměr
- Projektová dokumentace pro zadání zakázky
- Technické standardy materiálů
- Zákres a značení střech

V Třeboni dne 19. 10. 2022

V Milevsku dne

19.10.22

\_\_\_\_\_  
za objednatele  
prof. JUDr. Vilém Kahoun, Ph.D., jednatel

\_\_\_\_\_  
za zhotovitele  
Vlastimil Říha, jednatel



## Projektová dokumentace pro zadání zakázky

### Oprava střech LD Aurora 2022

#### IDENTIFIKAČNÍ ÚDAJE

Objednatel: Slatinné lázně Třeboň s.r.o.  
IČ 25179896  
DIČ CZ 25179896  
adresa sídla - Lázeňská 1001, 379 01 Třeboň

Název zakázky: Oprava střech LD Aurora 2022  
Místo plnění: Lázeňská 1001, 379 01 Třeboň, areál lázeňského domu Aurora  
Katastrální území: Třeboň [770230]

#### PŘEDMĚT STAVEBNÍCH PRACÍ

Jedná se opravy plochých střech ze živičných pásů nebo z folií na bázi PVC. Předmětem plnění jsou mimo jiné i dodávka a montáž nové separace a hydroizolační folie vč. provedení detailů a opracování prostupů, ukončení folie na okrajích střechy pomocí systémového poplastovaného plechu k PVC folii (okapnice, závětrné lišty) a veškerý pomocný a montážní materiál.

#### TECHNICKÁ A TECHNOLOGICKÁ SPECIFIKACE

Na opravy všech střešních pláštěů musí být použity výhradně následující materiály splňující kromě jiného následující parametry:

##### A. Fólie na bázi PVC pro hydroizolace střech dle EN 13956

Efektivní tloušťka	min. 1,8 mm	-5/+10%	EN 1849-2
Chování při vnějším požáru	BROOF(t3)	-	ENV1187 EN 13501-5
Reakce na oheň	třída E	-	EN 13501-1
Vodotěsnost	vyhovuje	-	EN 1928(B)

*Ostatní požadované vlastnosti a standardy jsou uvedeny v příloze „Technické standardy materiálů“.*

##### B. Separční textilie

##### PRO geotextilie

Parametr	Hodnota		Zkušební metoda
Plošná hmotnost	500 g/m <sup>2</sup> (± 50 g/m <sup>2</sup> )		EN ISO 9864
materiálové složení	100% polypropylen		-
tloušťka při tlaku 2 kPa	4,0 mm (± 0,50 mm)		EN ISO 9863-1

## C. Separáčnı skelnı vlies

### PRO skelnı vlies

Parametr	Hodnota		Zkušební metoda
Plošná hmotnost	120 g/m <sup>2</sup> (±12 %)		EN ISO 9864

*Ostatnı požadované vlastnosti a standardy jsou uvedeny v příloze „Technické standardy materiálů“.*

Požadované skladby střešních plášťů jsou uvedeny v příloze „Výkaz výměr“.

### PLÁN ORGANIZACE A PODMÍNKY NA STAVENÍŠTI

Realizace oprav bude probíhat za plného provozu všech objektů objednatele.

#### Hluk ze stavby

Od ledna 2001 je v platnosti zákon č. 258/2000 Sb. o ochraně zdraví a o změně některých souvisejících zákonů ze dne 14.7.2000, ve znění pozdějších předpisů a zákon č. 309/2006 Sb. o zajištění dalších podmınek bezpečnosti a ochrany zdraví při práci. Prováděcí vyhláškou zákona je nejnověji Nařízení vlády č. 272 ze dne 24. srpna 2011 o ochraně zdraví před nepříznivými účinky hluku a vibrací.

Nařízením vlády se stanovı nepřekročitelné hygienické imisnı limity hluku a vibrací na pracovištích, ve stavbách pro bydlení, ve stavbách občanského vybavenı a ve venkovnım prostoru a způsob jejich měření a hodnocení. Ve smyslu tohoto nařízenı je nejvyšší přístupná hodnota hluku ve venkovnım prostoru při provádění povolených staveb v časovém intervalu dennı doby

od 6 do 7 hodin ..... LAeq,s = 60 dB

od 7 do 21 hodin ..... LAeq,s = 65 dB

od 21 do 22 hodin ..... LAeq,s = 60 dB

od 22 do 6 hodin ..... LAeq,s = 45 dB

Dále ve smyslu tohoto nařízenı je nejvyšší přístupná hodnota hluku ve vnitřnım chráněném prostoru při provádění povolených staveb v časovém intervalu dennı doby

od 6 do 7 hodin ..... LAeq,s = 40 dB

od 7 do 21 hodin ..... LAeq,s = 55 dB

od 21 do 22 hodin ..... LAeq,s p = 40 dB

od 22 do 6 hodin ..... LAeq,s = 30 dB

Zhotovitel zajistı dodržování těchto limitů. Stavebnı činnosti z hlediska hlukové zátěže musí minimálně splňovat následující omezení:

Je nutné respektovat minimálně následující skutečnosti a eliminovat hluk od stavebnı činnosti.

Zhotovitel zajistı informovanost o těchto pravidlech u všech pracovníků. Vhodnım pracovním postupem zhotovitel zajistı snížení expozice hluku. Hlučné strojní zařizenı bude zvukově odcloněno a umístěno tak, aby byl hluk pohlcován a zabráněno jeho šíření mimo staveniště. Strojní vybavenı a nářadí, způsobující otřesy a vibrace, bude uloženo na pružných podložkách, aby se zabránilo přenosu případných vibrací do konstrukcí. Uspořádání pracoviště musí také směřovat ke snížení rizika hluku a jeho šíření do okolí od zdroje. Stavebnı práce nelze, vzhledem k poloze hlukově chráněné zástavby, provádět před 7. hodinou a po 19. hodině. Žádné činnosti nebudou prováděny v nočních hodinách (od 21 do 6 hodin). Hlučné práce bourací budou prováděny především v dopolednım hodinách. Při zavážení stavebnım materiálem je nutno ponechávat běh motorů vozidel jen na dobu nezbytně nutnou. Nesmı dojít k omezení provozu láznı a obtěžování okolí nadměrnım hlukem či prachem.

### **Staveniště**

Kromě vlastních střešních dotčených opravou, nebude zhotoviteli poskytnut žádný další prostor jako ZS. Krátkodobě bude umožněna doprava materiálu na místo zpracování. Vybudování sociálního zařízení v rozsahu jednoho mobilního WC a 1ks obytné buňky bude každému vybranému zhotoviteli umožněno na technickém dvoře , tj v těsnosti objektů G.

Doprava materiálu na dotčené střechy objektů musí probíhat výhradně vnějšími prostředky pomocí zdvihací mechanizace, ze stavišť určených objednatelem. Dopravní cesty materiálů jsou znázorněny v příloze „Zákres a členění střech“. Objednatel si vyhrazuje právo měnit polohu těchto dopravních cest.

Pro přístup pracovníků zhotovitele na střechy objektů budou výhradně využívány stávající střešní nebo stěnové poklapy o min. rozměru 60/60cm. Ty jsou vždy vedeny interiérem dotčených budov s pohybem klientů objednatele. Zhotovitel zajistí řádné poučení všech svých pracovníků a poddavatelských organizací k takovému

**Objekty v části I. a II.**

Jsou přízemní s výškou atiky ze severní strany 4,2 - 4,6m, z jižní strany se jedná o dvoupodlažní objekt a výška atiky od terénu je cca 8m. Stávající krytina je z asfaltových pásů celoplošně natavených na podklad. Obdobně je provedena izolace atik.

**Objekty v části III.**

Budova F je má 4 nadzemní podlaží s výškou atiky od terénu 9,9 - 10 m. Budovy G1 - G3 jsou jednopodlažní s výškou atiky 5,5 m od terénu. Stávající krytina budovy F je foliová a bude odstraněna.

**Objekty v části IV.**

Bazén a trakce - obj. IV.1 a obj. IV.2, mají výšku atiky cca 12,5m.

Objekty IV.3,4,8 mají atiky ve výšce cca 8,75 m od okolního terénu na jižní straně.

Objekt IV.6 má atiku ve výšce 5,3 m od terénu na severní straně budov .

Objekt IV.7 má atiku ve výšce 9,0 m od terénu ze severu.

### **BOZP a požární bezpečnost**

Za bezpečnost a ochranu zdraví při práci na staveništi odpovídá vždy zhotovitel a to v plném souladu se zákonem č. 309/2006 Sb., Zákon, kterým se upravují další požadavky bezpečnosti a ochrany zdraví při práci v pracovněprávních vztazích a o zajištění bezpečnosti a ochrany zdraví při činnosti nebo poskytování služeb mimo pracovněprávní vztahy (zákon o zajištění dalších podmínek bezpečnosti a ochrany zdraví při práci) a v souladu s nařízením vlády č. 591/2006 Sb., Nařízení vlády o bližších minimálních požadavcích na bezpečnost a ochranu zdraví při práci na staveništích. Zhotovitel odpovídá za požární bezpečnost na staveništi v souladu se zákonem č. 133/1985 Sb., zákon České národní rady o požární ochraně ve znění pozdějších předpisů.

**Přílohy:**

- Zákres a členění střech
- Technické standardy materiálů

## Technologický postup provádění

Zhotovitel: Střechy Říha s.r.o.

Akce: Oprava střech LD Aurora 2022

V rámci rekonstrukce plochých střech LD Aurora bude provedena nová hydroizolační vrstva na původní hydroizolační souvrství. V rámci obnovy hydroizolační vrstvy budou provedeny tyto práce:

- očištění podkladu s jeho případným vyspravením (prořezání boulí, a jejich vyvaření)
- rozložení separační textilie gramáže 500 g/m<sup>2</sup>
- rozložení separační textilie ze sklovláknitého vliesu
- provedení povlakové hydroizolace z PVC-P fólie, která bude mechanicky kotvena do podkladu na základě provedených tahových zkoušek, veškeré navazující konstrukce budou opracovány pomocí systémových poplastovaných plechů, na které bude hydroizolační vrstva navážena

Za zhotovitele (jednatel):

Vlastimil Říha

## Technický list

# MONARPLAN FM



### Hydroizolační střešní fólie

#### DOVOZCE A VÝROBCE

**Dovozce:**

BMI střešní a hydroizolační systémy s.r.o.  
Prosecká 855/68  
190 00 Praha 9

**Výrobce a výrobní závod:**

Icopal Synthetic Membranes Slovakia s.r.o.  
Továrenská 1  
94393 Štúrovo, Slovensko

#### POPIS VÝROBKU

Monarplan FM je vícevrstvá fólie na bázi polyvinylchloridu (PVC-P) vyztužená polyesterovou nosnou vložkou. Fólie Monarplan FM je určena pro hydroizolace plochých střech a je vyrobena v souladu s EN 13956.

**Rozměry**

Tloušťka: 1,2 mm; 1,5 mm; 1,8 mm; 2,0 mm

Šířka: 1,06 m; 1,65 m; 2,12 m

Délka role: v závislosti na tloušťce fólie (15 m nebo 20 m)

**Barvy**

Horní povrch: standardní šedá (ostatní barvy na vyžádání)

Spodní povrch: černá/tmavě šedá (není určeno)

Barvy povrchů fólií různých šarží se mohou mírně lišit. Drobné odchylky v barvě povrchů fólií nejsou důvodem k reklamaci materiálu. Při požadavku na úplnou barevnou shodu nutno objednat celou dodávku v jedné výrobní šarži.

#### OBLAST POUŽITÍ

Pro mechanicky kotvené střešní systémy vystavené účinkům UV záření:

- Pro nepochůzná plochá střešní systémy (sklon  $\geq 1\%$ )
- Na podklady z betonu, oceli, dřeva nebo desek na bázi dřeva
- Na tepelné izolace: pokud je v souladu s technickou dokumentací dodavatele tepelné izolace a vyhovuje místním předpisům
- Pro novostavby i pro rekonstrukce stávajících střešních pláštů
- Fólie Monarplan FM je mechanicky kotvena a spoje jsou svařovány horkým vzduchem
- Nad prostory s nízkou, střední i vysokou vlhkostí

## SCHVÁLENÍ / CERTIFIKÁTY

Fólie na bázi PVC jsou určeny pro hydroizolace střeš dle EN 13956, notifikovaná osoba na certifikátu č. 1213 a jsou označeny značkou CE

- Reakce na oheň dle EN 13501-1
- Chování při vnějším požáru testováno dle ENV 1187 a klasifikováno dle EN 13501-5:  
B<sub>ROOF</sub>(t1)\* a B<sub>ROOF</sub>(t3)\*
- Dohled a kontrola v prověřených laboratořích

\* Chování při vnějším požáru se vztahuje na použití v systémové skladbě, obraťte se na technické oddělení

## DODACÍ PODMÍNKY

### Forma dodání

Fólie jsou dodávány v rolích, které jsou ve vodorovné poloze uloženy na dřevěných paletách a jsou kryty bílou PE fólií.

### Skladování a doprava

Monarplan FM musí být skladován ve vodorovné poloze, chráněný proti mechanickému poškození, proti působení slunečního záření, dešti a sněhu. Monarplan FM by měl být přepravován v krytých dopravních prostředcích a skladován v originálním uzavřeném balení. Doporučená teplota pro skladování je od 0 do 30 °C.

### Identifikace výrobku

Štítek na roli a na plachtě každé palety obsahuje všechny potřebné informace o výrobku a šarži výrobku.

## HLAVNÍ PŘEDNOSTI VÝROBKU

- Řešení s nízkou hmotností
- Vyrobeno špičkovou technologií oboustranného extruzního nanášení
- Vhodné pro širokou škálu typů střeš
- Hladký povrch splňuje všechny estetické požadavky architektů a investorů
- Perfektní svařitelnost s širokým svařovacím oknem
- Velké šíře rolí (až 212 cm široké) pro rychlou pokládku
- Odolnost proti stárnutí a proti všem běžným vlivům prostředí
- Vysoká pevnost v tahu
- Vysoká rozměrová stabilita
- Špičková ohebnost za nízkých teplot
- Vysoká propustnost vodní páry
- Trvanlivost
- Recyklovatelnost



## ZPŮSOB POKLÁDKY

Spoje fólií se provádí horkovzdušným svařováním pomocí svařovacích přístrojů. Mechanická stabilizace fólie Monarplan FM se provádí u měkkých podkladů pomocí šroubů a teleskopů, u tvrdých podkladů pomocí šroubů a ocelových podložek. Typ šroubu je volen dle druhu a kvality podkladu. Kotevní prvky jsou následně překryty další vrstvou fólie nebo samostatným přířezem fólie. Kotvení fólie se provádí na základě individuálně zpracovaného kotevního plánu.

Více informací o pokládce fólií a provádění detailů naleznete v aplikačním manuálu Monarplan.

## CHEMICKÁ ODOLNOST

Fólie Monarplan FM nesmí být v přímém kontaktu s:

- asfalty, oleje, benzínem nebo dehtem (pro zabránění kontaktu s asfaltem lze využít separační vrstvu)
- desky tepelné izolace EPS (pro zabránění kontaktu lze využít separační vrstvu)

V případě jakýchkoliv dalších chemických látek: využijte průvodce chemické kompatibility Monarplan PVC.

## ZÁRUKA

Výrobce poskytuje prodlouženou záruku na hydroizolační funkci plastových fólií při dodržení záručních podmínek. Více informací naleznete v záručních podmínkách společnosti BMI střešní a hydroizolační systémy s.r.o.

## TECHNICKÉ PARAMETRY

Vlastnosti dle ČSN EN 13956	Hodnota	Tolerance	Zkušební metoda
Zjevné vady	vyhovuje	-	EN 1850-2
Délka	15 / 20 m	-0/+5 %	EN 1848-2
Šířka	1,06 / 1,65 / 2,12 m	-0,5/+1 %	EN 1848-2
Rovinnost	≤ 30 mm	-	EN 1848-2
Přímost	≤ 10 mm	-	EN 1848-2
Plošná hmotnost	1,52 / 1,88 / 2,29 / 2,53 kg/m <sup>2</sup>	-5/+10 %	EN 1849-2
Efektivní tloušťka	1,2 / 1,5 / 1,8 / 2,0 mm	-5/+10 %	EN 1849-2
Chování při vnějším požáru	F <sub>ROOF</sub> *	-	ENV 1187 EN 13501-5
Reakce na oheň	třída E	-	EN 13501-1
Vodotěsnost	vyhovuje	-	EN 1928 (B)
Pevnost v tahu (podélná/příčná)	≥ 1100/1000 N/50 mm	-	EN 12311-2 (A)
Tažnost	≥ 15 %	-	EN 12311-2 (A)
Odolnost proti statickému zatížení (nepoddajný/poddajný)	≥ 20/20 kg	-	EN 12730 (A / B)
Odolnost proti nárazu (tvrdý/měkký)	1,2 mm: ≥ 500/500 mm 1,5 mm: ≥ 600/1000 mm 1,8/2,0 mm: ≥ 800/1250 mm	-	EN 12691 (A / B)
Odolnost proti protrhávání	≥ 200 N	-	EN 12310-2
Odolnost proti odlupování ve spojích	≥ 300 N/50 mm	-	EN 12316-2
Smyková odolnost ve spojích	≥ 800 N/50 mm	-	EN 12317-2
Expozice UV zářením, teplo a voda (5000 hodin)	Třída 0 / vyhovuje	-	EN 1297
Rozměrová stálost	≤ 0,5 %	-	EN 1107-2
Ohebnost za nízkých teplot	≤ -25 °C	-	EN 495-5
Odolnost proti krupobití (tvrdý/měkký)	1,2 mm: ≥ 17/17 m/s 1,5 mm: ≥ 22/30 m/s 1,8/2,0 mm: ≥ 25/33 m/s	-	EN 13583
Propustnost vodní páry	20.000	± 30 %	EN 1931

\* Pro více informací o testování střešních systémů, viz kapitola Schválení / certifikáty nebo kontaktujte technické oddělení

Tato informace je poskytnuta v dobré víře a je založena na nejnovějších poznatcích dostupných společností BMI střešní a hydroizolační systémy s.r.o. Přestože bylo vynaloženo veškeré úsilí, abychom zajistili, že obsah publikace byl aktuální, upozorňujeme zákazníky, že výrobky a aplikační manuály jsou pod stálou kontrolou a podléhají změnám bez předchozího upozornění. Na odchylky, které se mohou vyskytnout v tomto technickém listu, není poskytována žádná záruka. Tento technický list je relevantní pouze pro současné dodávky a specifikace budoucích dodávek se mohou lišit. Naše všeobecné obchodní podmínky pro prodej jsou vystaveny na webových stránkách [www.icopal.cz](http://www.icopal.cz).

# FILTEK® V

## VLIES DH 120 SKLOVLÁKNITÁ SEPARAČNÍ TEXTILIE

### Charakteristika výrobku:

Jedná se o netkanou textilii ze 100% skleněných vláken a pojiva. Textilie je rozměrově stálá, po omezenou dobu odolává UV záření.

### Použití:

V pozemním stavitelství se používá při realizaci pochůzných a nepochůzných střech s klasickým pořadím vrstev.

Jako separační vrstva se používá do konstrukcí v požárně nebezpečném prostoru, které mají vyšší požadavky na požární odolnost a chování při větším požáru.

### Hlavní funkce textilie:

Oddělovací (separační) – zamezuje styku nesnášenlivých materiálů na nesilikátové bázi (na obrázku 01 je použita textilie FILTEK V pro separaci pěnového polystyrenu od hydroizolační fólie na bázi měkčeného PVC, na obrázku 02 je použita FILTEK V pro separaci hydroizolace na bázi měkčeného PVC od staré asfaltové hydroizolace).

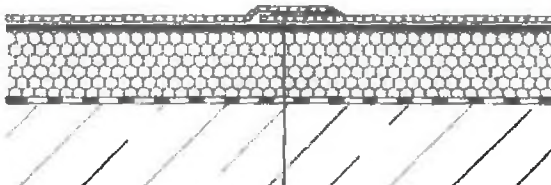
### Pokyny pro použití:

Textilie se pokládá v celé ploše pod hydroizolací. Pruhy se kladou s přesahem min. 100 mm. Fólii zakrýt v den položení. Na sklonitých plochách a při silném větru je třeba textilii montážně stabilizovat (obvykle přitížením do doby pokládky a fixace hydroizolace). Při manipulaci je nutné použít ochranné pracovní pomůcky na ochranu zraku, dýchacích cest a ochranný oděv.

### Skladování:

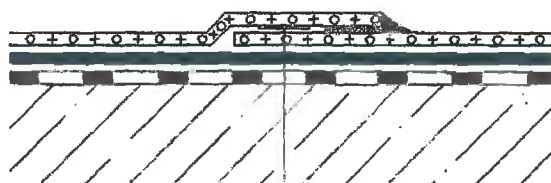
Skladování FILTEK V se provádí v originálních obalech. Při skladování nesmí být geotextilie vystavena přímému slunečnímu záření a musí být chráněna před vlhkem. Proto musí být skladována v suchých, dobře větraných skladech a nesmí být porušena ochranná fólie.

01



Příklad použití textilie FILTEK V při realizaci ploché střechy s fóliovou hydroizolací a tepelnou izolací z pěnového polystyrenu

02



Příklad použití textilie FILTEK V při rekonstrukci ploché střechy s asfaltovou hydroizolací

Tabulka 01 | Technické parametry textilu FILTEK V

Parametr	Zkušební norma	Hodnota	Jednotka
plošná hmotnost	ČSN EN ISO 9864	120 (±12 %)	g/m <sup>2</sup>
šířka role	-	2,0 (±0,002 %)	m
délka role	-	100	m
plocha v roli	-	200	m <sup>2</sup>

**Informace a technická podpora**

Veškeré informace včetně kompletního technického poradenství poskytnou vyškolení pracovníci Ateliéru DEK v prodejnách Stavebnin DEK.

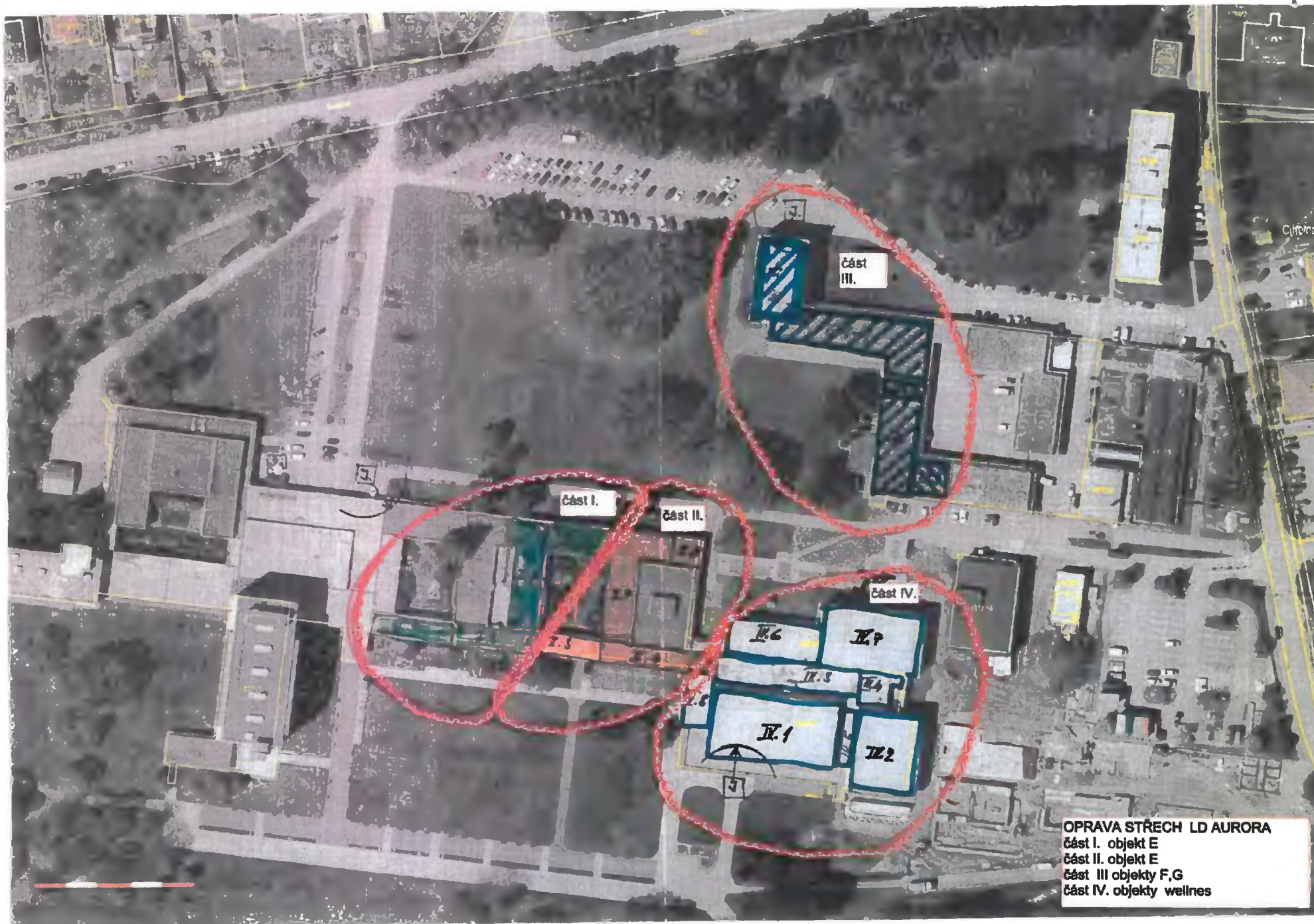
Červen 2021

Stavebniny DEK – pobočky a technická podpora

BENEŠOV, BEROUN, BLANSKO PRAŽSKÁ, BRNO, BRNO 2 (VODA-TOPEŇ-PLYN), BRĚCLAV, ČESKÁ LÍPA, Č. BUDĚJOVICE HRDĚJOVICE, Č. BUDĚJOVICE LITVÍNOVICE, DAČICE, DEČÍN, FRYŠKÝ MĚSTEK, HAVÍŘOV, HLINSKO, HODONÍN, HOŘOVICE, HRADEC KRÁLOVÉ, CHEB, CHOMUTOV, CHRUDIM, JESENÍK, JIČÍN, JIRLAVA, JINDŘICHŮV HRADEC, KADAŇ, KARLOVY VARY, KARVINA, KLADNO, KOLÍN, KRNOV, LIBEREC, LOUŇY, LOVDISICE, MĚLNÍK, MĚKULOV, MLADÁ BOLESLAV, MOHELNICE, MOST, NOVÝ JIČÍN, NYMBURK, OLOMOUČ, OPAVA, OSTRAVA HRABŮVA, OSTRAVA HRUŠŮV, PARDUBICE, PELHŘIMOV, PÍSEK, PLZEŇ ČERNICE, PLZEŇ JATEČNÍ, PRAHA HOSTIVÁŘ, PRAHA STODŮLKY, PRAHA VESTEC, PRACHATICE, PROSTĚJOV, PREROV, PŘÍBRAM, SONDOV, STARÉ MĚSTO U L. H., STRAKONICE, SUŠICE, SVITAVY OLBRACHTOVA, SVITAVY OLMOUČKA, ŠUMPERK, TÁBOR ČERANICE, TÁBOR BOPESLAVSKÁ, TACHOV, TEPLICE HRBITOVNÍ, TEPLICE TYRŠOVA, (VODA-TOPEŇ-PLYN), TÍŠŇOV, TRHOVÉ SVINY, TRUTNOV, TŘEBÍČ, TRNEC, TURNOV, UHERSKÉ HRADIŠTĚ, (VODA-TOPEŇ-PLYN), ÚSTÍ NAD LABEM, ÚSTÍ NAD ORLICI, VALAŠSKÉ MEZŘÍČÍ, VESELÍ NAD MORAVOU, VYŠKOV, ZLÍN LOUKY, ZLÍN PŘÍLUKY, ZNOJMO, ŽATEC, ŽDÁR NAD SÁZAVOU

Stavebniny DEK – zákaznické centrum

tel.: 510 000 100  
email: stavebniny@dek.cz



**OPRAVA STŘECH LD AURORA**  
část I. objekt E  
část II. objekt E  
část III objekty F,G  
část IV. objekty wellnes