

## Smlouva o dílo

podle § 2586 a násl. a § 2623 a násl. zákona č. 89/2012 Sb. (občanský zákoník)

### Oprava 16 slatinných koupelen – opakované řízení

#### I. Smluvní strany

**OBJEDNATEL:** Slatinné lázně Třeboň s.r.o.

Sídlo: Lázeňská 1001, 379 13 Třeboň  
IČO: 25179896  
Bankovní spojení: ČSOB  
Číslo účtu:  
Zápis v OR: Sp. zn.: C 8137 vedená u Krajského soudu v Českých Budějovicích  
Zastoupený: prof. JUDr. Vilémem Kahounem, Ph.D., jednatelem společnosti

Osoba oprávněná jednat: ve věcech smluvních: prof. JUDr. Vilémem Kahounem, Ph.D.  
ve věcech technických:

dále jen „objednatel“

a

**ZHOTOVITEL:** DV stav s.r.o.

Sídlo: Riegrova 1782/31, 370 01 České Budějovice  
IČO: 28142551  
DIČ: CZ28142551  
Bankovní spojení: Česká spořitelna a.s.  
Číslo účtu: 2992012379/0800  
Zápis v OR: Krajský soud v Českých Budějovicích, oddíl C, vložka 20074  
Zastoupený: Ing. Jiřím Dvořákem, jednatelem společnosti

Osoby oprávněné jednat: ve věcech smluvních: Ing. Jiří Dvořák  
ve věcech technických:

dále jen „zhotovitel“.

#### PREAMBULE

Tato smlouva je uzavírána na základě výsledků zadávacího řízení s názvem „Oprava 16 slatinných koupelen – opakované řízení“ (dále též „Zadávací řízení“), konaného objednatelem ve smyslu zákona č. 134/2016 Sb., o zadávání veřejných zakázek, v účinném znění (dále též „ZZVZ“).

## **II. Předmět smlouvy a podklady k provedení díla**

### **2.1 Dílo a závazek jeho provedení**

- 2.1.1 Předmětem této smlouvy je závazek zhotovitele provést pro objednatele řádně a včas dílo, spočívající v opravě 16 slatinných koupelen ve stávajícím objektu v areálu Lázeňského domu Aurora. Jedná se o komplexní opravy povrchů bez bourání starých obkladů a dlažeb. Předmětem stavebních prací jsou rovněž demontáže a montáže zařizovacích předmětů zdravotně technické instalace a EI, nové výplně otvorů a výměna pohledových konstrukcí, vše v rozsahu stanoveném touto smlouvou a jejími přílohami (dále též „stavba“ a „dílo“).
- 2.1.2 Zhotovením díla se rozumí úplné, funkční a bezvadné provedení všech prací a dodávek, vč. dodávek potřebných materiálů, zařízení a výrobků, a dále provedení všech souvisejících činností, kterých je třeba pro řádné dokončení díla.
- 2.1.3 Součástí díla jsou činnosti dle čl. III. této smlouvy.
- 2.1.4 Dílo se sestává z částí, definovaných jako etapy ve smyslu závazných dokumentů (viz níže).
- 2.1.5 Dílo bude provedeno a předáno po jednotlivých částech. Ke každé z uvedených částí se vztahují podmínky této smlouvy shodně. Pokud není stanoveno výslovně jinak, rozumí se dílem každá část díla dle výše uvedeného.

### **2.2 Závazek zaplacení dohodnuté ceny**

- 2.2.1 Předmětem této smlouvy je současně závazek objednatele zaplatit za řádně a včas provedené dílo dohodnutou cenu dle podmínek této smlouvy.

### **2.3 Závazné dokumenty**

- 2.3.1 Technická definice díla a podoba, rozsah a podmínky jeho provádění jsou závazně stanoveny touto smlouvou a přílohami, které tvoří nedílnou součást této smlouvy, konkrétně:
- oceněný Výkaz výměr,
  - Projektové dokumenty:
    - Orientační výkres se zákresem jednotlivých etap,
    - Výkres koupelny K
    - Výkres koupelny RK
  - Průvodní zpráva k zadání zakázky,
  - Nabídka zhotovitele předložená v Zadávacím řízení v technické specifikaci nabízeného plnění, odpovídající zadání, zejm. těmto dokumentům:
    - Dlažba – technické informace
    - Specifikace zařizovacích předmětů ZTI
    - Technický list svítidla
    - Ostatní informace, vycházející z výsledků zadávacího řízení
  - Harmonogram prací s rozdělením na etapy.

- 2.3.2 Uvedené dokumenty jsou závazné. Změny podoby definovaného díla nebo změny podmínek jeho provádění mohou být provedeny pouze pokud takovou změnu připouští příslušné právní předpisy nebo tato smlouva.
- 2.3.3 Zhotovitel bere na vědomí, že objednatel poptává přesný design koupelen dle zadání, které bylo vytvořeno na základě předchozích procesů, a to vč. konkrétních značek a typů jednotlivých zařizovacích předmětů, materiálů, výrobků nebo technologií konkrétních výrobců. Tyto prvky nelze nahrazovat jinými designovými prvky, jinými materiály, zařizovacími předměty nebo výrobky jiných výrobců, bez ohledu na to, zda by se jednalo o srovnatelná plnění. Případnou změnu je zhotovitel oprávněn uskutečnit pouze s výslovným souhlasem objednatele postupem dle čl. 2.4 této smlouvy.
- 2.3.4 Zhotovitel prohlašuje, že se plně seznámil s rozsahem a povahou díla, se všemi dokumenty, které byly předloženy v Zadávacím řízení, a s místem provádění díla. Zhotovitel dále prohlašuje, že disponuje kapacitami a odbornými znalostmi, potřebnými k řádnému plnění této smlouvy, a že mu nejsou známy žádné okolnosti, které by mu bránily v řádném provádění díla dle této smlouvy a jejích příloh. Zhotovitel dále prohlašuje, že ke všem činnostem v rámci plnění díla bude přistupovat s maximálním a ověřeným know-how a současně se znalostí a pečlivostí příslušníka všech odborných povolání, kterých je k řádné realizaci této smlouvy zapotřebí.

## **2.4 Změna závazků ze smlouvy**

- 2.4.1 Smluvní strany jsou povinny informovat se navzájem o jakékoli potřebě změny plnění či jeho podmínek v jakémkoli rozsahu, a to bezodkladně poté, co takovou potřebu zjistí.
- 2.4.2 Objednatel na základě předložených informací rozhodne o přípustnosti, zatřídění a formě takové změny z hlediska příslušných právních předpisů a této smlouvy.
- 2.4.3 Zhotovitel není oprávněn o změnách rozhodnout sám nebo je realizovat v rozporu s uvedenými pravidly. Takový postup bude považován za hrubé porušení smlouvy.
- 2.4.4 Dle povahy přípustné změny bude přípustná změna provedena dle určení objednatele zápisem do stavebního deníku, změnovým listem, resp. změnou v podobě dodatku ke smlouvě, vč. případných uveřejnění dle zákona.

## **2.5 Místo provádění díla**

- 2.5.1 Místem provádění díla jsou objekty v areálu sídla objednatele (viz Závazné dokumenty).
- 2.5.2 Místem pro jednání mezi dodavatelem a zadavatelem může být též jiné místo dle určení objednatele.

## **III. Další součásti díla**

### **3.1 Předkládání vzorků**

- 3.1.1 Součástí díla je předkládání vzorků konkrétních materiálů nebo výrobků či technologií zhotovitelem na vyžádání (pokyn) objednatele.
- 3.1.2 V případě, že příslušný materiál, výrobek nebo technologie byly součástí nabídky zhotovitele v Zadávacím řízení, musí být předložen vzorek v souladu s touto nabídkou.
- 3.1.3 Smluvní strany berou na vědomí povinnost dostát původnímu zadání ve smyslu čl. 2.3.3 této smlouvy.

- 3.1.4 Vzorky je zhotovitel povinen předložit v místě provádění díla, a to fyzickou dodávkou vzorku nebo prostřednictvím technických listů či obdobných relevantních dokumentů.
- 3.1.5 Vzorky jsou předkládány bez zbytečného odkladu po doručení pokynu objednatele. Nebude-li stanoveno jinak, je o přesné době předložení vzorku zhotovitel objednatele povinen informovat min. 3 pracovní dny předem.
- 3.1.6 Nesplnění povinnosti dodržet podmínky tohoto článku smlouvy je považováno za hrubé porušení smlouvy.

### **3.2 Součinnost zhotovitele při činnostech zajišťovaných objednatelem**

- 3.2.1 Zhotovitel je povinen poskytnout objednateli plnou a dostatečnou součinnost v rámci činností, které jinak zajišťuje objednatel nebo jím pověřené osoby (např. činnost BOZP).
- 3.2.2 Zhotovitel je dále povinen poskytnout objednateli nebo jím pověřeným osobám potřebné informace a dokumenty, které na zhotoviteli lze spravedlivě požadovat, a to bez zbytečného odkladu po žádosti objednatele o poskytnutí takové součinnosti.

## **IV. Cena díla**

### **4.1 Cena nejvýše přípustná**

- 4.1.1 Cena díla a všech jeho součástí (dále též „cena díla“) je smluvními stranami stanovena jako cena nejvýše přípustná za provedení díla dle podmínek této smlouvy, přičemž je možno ji modifikovat pouze v souladu s touto smlouvou.
- 4.1.2 Cena díla je stanovena oceněným Výkazem výměr a činí 5.949.960,81 Kč bez DPH, tj. 7.199.452,58 Kč vč. DPH.
- 4.1.3 K ceně díla bude připočteno odpovídající DPH ve výši platné ke dni uskutečnění zdanitelného plnění.

### **4.2 Cena celková**

- 4.2.1 Cena díla zahrnuje ocenění všech činností a nákladů zhotovitele, tedy odměnu za vykonanou práci, náhradu vynaložených nákladů, potřebných k realizaci a předání díla zhotovitelem, náklady na zřízení, provozování a likvidaci staveniště, a za realizaci všech souvisejících činností dle této smlouvy, potřebných k řádné realizaci díla dle této smlouvy, o kterých zhotovitel vzhledem ke svým odborným znalostem a/nebo na základě předložených podkladů a informací od objednatele měl a mohl vědět.
- 4.2.3 Součástí ceny díla je též odměna a náhrada nákladů zhotovitele za činnosti dle čl. III. této smlouvy.

### **4.3 Úprava ceny díla**

- 4.3.1 Jakákoliv případná úprava ceny díla se musí řídit ustanovením čl. 2.4 této smlouvy.
- 4.3.2 Při úpravě ceny díla budou vždy primárně použity jednotkové ceny položek, uvedené ve Výkazu výměr. Není-li příslušná položka ve Výkazu výměr, provedou smluvní strany její ocenění dle platného ceníku cenové soustavy URS pro danou položku.
- 4.3.3 Cena ve Výkazu výměr může být rovněž změněna v případě změny zákonné sazby DPH ve smyslu příslušných platných právních předpisů.

- 4.3.4 S výjimkou výše uvedených případů není změna jednotkových cen ani celkové ceny díla přípustná.

## **V. Platební podmínky**

### **5.1 Fakturace**

- 5.1.1 Platby za provedené práce se uskuteční na základě fakturace zhotovitele.
- 5.1.2 Fakturace zhotovitele bude probíhat měsíčně zpětně za provedené a objednatelům odsouhlasené práce za předchozí kalendářní měsíc.
- 5.1.3 Po řádném předání a převzetí díla (zvláště každé části díla) bez vad a nedodělků ve smyslu této smlouvy zhotovitel vystaví konečnou fakturu (příslušné části díla), ve které bude provedena rekapitulace celkové ceny takové části díla a rekapitulace již provedené fakturace dle dříve vystavených dílčích faktur.

### **5.2 Bezhotovostní platby**

- 5.2.1 Veškeré platby budou provedeny bezhotovostně na účty smluvních stran, definované v této smlouvě nebo sdělené v průběhu plnění této smlouvy druhé smluvní straně.

### **5.3 Podklad pro fakturaci**

- 5.3.1 Podkladem pro možnost vystavení faktury je odsouhlasení rozsahu řádně provedených prací a jejich kvality zástupcem objednatele na základě Zjišťovacího protokolu, předloženého zhotovitelem po skončení příslušného kalendářního měsíce.
- 5.3.2 Zjišťovací protokol musí obsahovat:
- vyznačení řádně provedených prací dotčených fakturací,
  - výpočet fakturovaných položek,
  - další relevantní informace (náčrty a zákresy se zvýrazněním fakturovaných položek), pokud tyto budou pro posouzení objednatelům vyžadovány.
- 5.3.3 Objednatel je povinen se ke Zjišťovacímu protokolu vyjádřit nejpozději do 5 pracovních dnů od jeho doručení.
- 5.3.4 Odsouhlasením rozsahu řádně provedených prací ze strany objednatele se stávají tyto položky fakturovatelnými. V případě částečného odsouhlasení se stává fakturovatelnou pouze odsouhlasená část.
- 5.3.5 Bez výše uvedeného podkladu není zhotovitel oprávněn fakturu vystavit ani nárokovat proplacení prací jiným způsobem. Objednatel není v takovém případě v prodlení s plněním svých povinností dle této smlouvy.
- 5.3.6 Podkladem pro možnost vystavení konečné faktury ke každé části díla ve smyslu čl. 5.1.3 smlouvy bude protokol o převzetí takové části díla bez vad a nedodělků ve smyslu této smlouvy objednatelům. V případě převzetí takové části díla s vadami a nedodělků, nebránícími užívání této části díla, bude dalším nezbytným podkladem pro možnost vystavení konečné faktury protokol o odstranění takových vad a nedodělků, podepsaný objednatelům.

#### **5.4 Náležitosti faktury a lhůty splatnosti**

- 5.4.1 Veškeré faktury musí mít náležitosti podle zákona č. 235/2004 Sb. o dani z přidané hodnoty, v platném znění.
- 5.4.2 V případě, že faktura neobsahuje řádné náležitosti dle platných právních předpisů, není založena na odsouhlaseném rozsahu stavebních prací a jejich kvalitě ve smyslu této smlouvy nebo je v rozporu s touto smlouvou, oznámí objednatel bezodkladně tuto skutečnost zhotoviteli. Lhůta splatnosti se tímto přerušuje a objednatel se nedostává do prodlení s povinností uhradit chybně vystavenou fakturu. Zhotovitel je povinen vystavit fakturu opravenou, s uvedením nové lhůty splatnosti v celé původní délce.
- 5.4.3 Splatnost faktur je stanovena na 30 dnů od vystavení faktury. Vystavená faktura musí být doručena objednateli do 3 pracovních dnů od jejího vystavení. V případě pozdějšího doručení se o tuto dobu prodlužuje doba splatnosti faktury.

#### **5.5 Zálohy**

- 5.5.1 Objednatel nebude poskytovat zhotoviteli žádné zálohy.

### **VI. Lhůty provádění díla**

#### **6.1 Závazné lhůty**

- 6.1.1 Závazné lhůty plnění jsou stanoveny v Harmonogramu prací, s rozdělením na jednotlivé etapy.
- 6.1.2 V případě posunu výchozího data zahájení stavebních prací příslušné části díla z důvodu na straně objednatele, bude o takový počet dnů posunut termín ukončení těchto prací tak, že celková doba plnění této části díla zůstane shodná. Takový časový posun jedné části díla nemá vliv na platnost původních podmínek u jiné části díla.
- 6.1.2 Lhůty jsou stanoveny výslovně vč. času nezbytného pro realizaci předávacího řízení, tj. zejména vč. času nezbytného pro odstranění případných vad a nedodělků a opakování předávacího řízení z důvodů na straně zhotovitele.

#### **6.2 Zahájení stavebních prací**

- 6.2.1 Zhotovitel je povinen provádění díla (každé jeho části) dle této smlouvy řádně zahájit ke dni, určenému v Harmonogramu prací. V případě posunu výchozího data zahájení ve smyslu čl. 6.1.2 této smlouvy je zhotovitel povinen provádění příslušné části díla zahájit v termínu, upraveném dle čl. 6.1.2 této smlouvy.

#### **6.3 Převzetí staveniště**

- 6.3.1 Zhotovitel je povinen převzít staveniště na výzvu objednatele, nejpozději v den zahájení stavebních prací.
- 6.3.2 O převzetí staveniště bude pořízen Protokol o převzetí staveniště, ve kterém smluvní strany potvrdí předání a převzetí staveniště a uvedou veškeré relevantní informace a skutečnosti, které se s tímto úkonem pojí.
- 6.3.3 Protokol o převzetí staveniště bude podepsán oprávněnými zástupci smluvních stran, a to ve dvojím vyhotovení, přičemž každá ze smluvních stran obdrží jedno vyhotovení.



## **6.4 Kontrola technických podmínek**

- 6.4.1 Jako odborně způsobilá osoba je zhotovitel povinen před zahájením stavebních prací zkontrolovat technické podmínky a upozornit objednatele bezodkladně na zjištěné vady a nedostatky a dále předat objednateli soupis takto zjištěných vad, příp. vad předané dokumentace, vč. návrhů na odstranění těchto vad. Tím není dotčena odpovědnost objednatele za správnost předané dokumentace.

## **6.5 Dostatečný předstih požadavků zhotovitele**

- 6.5.1 V případě potřebné součinnosti objednatele je zhotovitel povinen předat veškeré relevantní požadavky na příslušnou součinnost objednateli v dostatečném předstihu, a pokud to z objektivních příčin není možné, bezodkladně po zjištění takové potřeby.
- 6.5.2 Při porušení této povinnosti zhotovitele se případně způsobené následné průtahy v jednání objednatele nepovažují za překážky plnění této smlouvy, ani na jejich základě není možno prodloužit dobu plnění.

## **6.6 Předávací řízení**

- 6.6.1 Zhotovitel je povinen doručit objednateli písemnou výzvu k účasti na zahájení předávacího řízení to min. 5 pracovních dnů před jeho zahájením.
- 6.6.2 Termín zahájení předávacího řízení musí být stanoven tak, aby mohlo dojít bez jakékoliv časové tísně k řádnému předání a převzetí dokončeného díla, a to vč. řádného prověření všech stavebních prvků, technologií a jiných součástí díla, řádného prověření předávaných dokumentů a dokumentací objednatelem, a vč. řádného prověření splnění všech ostatních náležitostí předávaného díla.
- 6.6.3 Termín zahájení předávacího řízení musí být dále stanoven tak, aby poskytoval dostatečný prostor pro případné opakování předávacího řízení (v případě existence vad a nedodělků, pro které nelze dílo převzít), resp. dostatečný prostor pro odstranění vad a nedodělků předaného díla.
- 6.6.4 Zhotovitel bude dílo předávat po jednotlivých částech ve smyslu čl. 2.1.4 a čl. 2.1.5 této smlouvy, v souladu s Harmonogramem prací.

## **6.7 Předání staveniště**

- 6.7.1 Zhotovitel je povinen nejpozději do 1 pracovního dne od řádného ukončení předávacího řízení, resp. po odstranění vad a nedodělků nebránících řádnému užívání díla, vyklidit staveniště konkrétní části díla a takto vyklizené jej předat objednateli.
- 6.7.2 O předání staveniště bude pořízen Protokol o předání staveniště, ve kterém smluvní strany potvrdí předání a převzetí staveniště a uvedou veškeré relevantní informace a skutečnosti, které se s tímto úkonem pojí. Protokol o předání staveniště bude podepsán oprávněnými zástupci smluvních stran, a to ve dvojnásobném vyhotovení, přičemž každá ze smluvních stran obdrží jedno vyhotovení.

## **VII. Úprava termínů plnění**

### **7.1 Přípustnost úprav**

- 7.1.1 Úprava termínů provádění příslušných stavebních prací je možná pouze na základě objektivních skutečností, se kterými tato smlouva takovou možnost úpravy spojuje.

## **7.2 Povinnost zhotovitele při vzniku překážek plnění**

7.2.1 Zhotovitel je vždy povinen bezodkladně oznámit objednateli existenci překážek plnění nebo riziko vzniku časových prodlev oproti závazným termínům plnění. Při nesplnění této povinnosti není zhotovitel oprávněn domáhat se úpravy termínu plnění.

## **7.3 Předpoklad přípustnosti změn**

7.3.1 Změna termínu plnění je přípustná pouze tehdy, pokud daná situace nezbytnou úpravu termínu plnění skutečně vyvolává, a současně je přípustná pouze v nezbytném rozsahu.

## **7.4 Druhy přípustných změn**

7.4.1 Při splnění ostatních povinností dle této smlouvy je prodloužení termínů plnění přípustné pouze pro následující případy:

7.4.1.1 Prodlevy na straně objednatele či přerušení prací objednatelem s výjimkou:

- a) prodlev způsobených porušením povinností zhotovitele,
- b) běžných a obvyklých dob provádění kontrol či reakčních dob objednatele na zjištění zhotovitele v průběhu prací.

7.4.1.2 Vyšší moc

Zhotovitel je oprávněn přerušit provádění díla v důsledku působení vyšší moci, za kterou se považují překážky vzniklé nezávisle na vůli zhotovitele, které nemají povahu nebo podklad v porušení právní povinnosti ze strany zhotovitele, a které brání řádnému provádění díla a/nebo brání zhotoviteli v plnění povinností dle této smlouvy (např. živelné pohromy, stávkový boj, válka, mobilizace apod.)

V případě, že se v důsledku vyšší moci stane splnění díla nemožným, požádá strana, která se bude chtít na vyšší moc odvolat, druhou stranu o úpravu smlouvy ve vztahu k předmětu, ceně a době plnění. Pokud nedojde k dohodě, má strana, která se důvodně odvolala na vyšší moc, právo od smlouvy odstoupit.

7.4.2 Zhotovitel podpisem této smlouvy potvrzuje, že jeho dodavatelský řetězec, obchodní model ani personální zajištění nejsou ovlivněny válečným konfliktem na Ukrajině, nemocí Covid 19 ani obdobnými aktuálními událostmi, které by zamezily nebo ohrozily průběh prací nebo jakékoli související dodávky.

## **VIII.**

### **Povinnosti zhotovitele v průběhu plnění**

#### **8.1 Odpovědnost zhotovitele**

8.1.1 Zhotovitel provede dílo na své náklady a nebezpečí.

8.1.2 Zhotovitel je povinen postupovat v souladu s obecně závaznými právními předpisy, zejména stavebním zákonem a platnými ČSN, EN a předpisy týkajícími se bezpečnosti práce a technických zařízení, hygienickými, protipožárními a ekologickými předpisy.

8.1.3 Zhotovitel je povinen postupovat s odbornou péčí, bez zbytečných průtahů, v souladu se zájmy objednatele a samostatně, ledaže mu objednatel udělí pokyny.



- 8.1.4 Zhotovitel je povinen včas oznámit objednateli všechny okolnosti, které zjistil při plnění této smlouvy a jež mohou mít vliv na změnu pokynů objednatele.
- 8.1.5 Zhotovitel je povinen poskytovat objednateli včas vysvětlení a podklady potřebné pro uvážení dalších pokynů.
- 8.1.6 Zhotovitel se zavazuje upozornit objednatele na rozpor pokynů s technickou (jinou) normou, právním předpisem nebo rozhodnutím či stanoviskem příslušného orgánu veřejné správy.
- 8.1.7 Zhotovitel je povinen objednatele včas upozornit na neúplnost či nevhodnost objednatelům udělených pokynů. Bude-li se zhotovitel řídit pokyny objednatele, aniž by jej upozornil na jejich nevhodnost, má se za to, že vhodnost udělených pokynů odsouhlasil a odpovídá v plném rozsahu za vady a škodu způsobené dodržením tohoto pokynu.
- 8.1.8 Zhotovitel je povinen opatřit si všechny podklady a informace, z jejichž povahy vyplývá, že je má opatřit zhotovitel. Zhotovitel je dále povinen objednatele včas upozornit na neúplnost informací nebo dokumentů mu předaných objednatelům. Při porušení této povinnosti se má za to, že poskytnuté informace byly úplné a dostatečné.

## **8.2 Odpovědné zadávání**

- 8.2.1 Zhotovitel se zavazuje provádět dílo v souladu s touto smlouvou a platnými právními předpisy, za vynaložení veškeré profesionální péče a zároveň tak, aby nedocházelo ke škodám na zdraví a majetku objednatele ani třetích osob.
- 8.2.2 Zhotovitel je povinen chránit objednatele před vznikem škod v důsledku porušení právních či jiných předpisů a v případě jejich vzniku tyto škody uhradit.
- 8.2.3 Zhotovitel se zavazuje dodržovat veškeré platné právní předpisy a normy v oblasti bezpečnosti a ochrany zdraví při práci a v oblasti ekologie, zejména zákona č. 262/2006 Sb., zákoník práce, ve znění pozdějších předpisů, zákona č. 435/2004 Sb., o zaměstnanosti, ve znění pozdějších předpisů, a to vůči všem osobám, které se na plnění zakázky podílejí a bez ohledu na to, zda jsou práce na předmětu plnění prováděny bezprostředně zhotovitelem či jeho poddodavateli.
- 8.2.4 Zhotovitel je povinen zajistit řádné a včasné plnění finančních závazků svým poddodavatelům, kdy za řádné a včasné plnění se považuje plné uhrazení poddodavatelem vystavených faktur za plnění poskytnutá k plnění veřejné zakázky.
- 8.2.5 Zhotovitel se zavazuje přenést totožnou povinnost do dalších úrovní dodavatelského řetězce a zavázat své poddodavatele k plnění a šíření této povinnosti též do nižších úrovní dodavatelského řetězce.

## **8.3 Poddodavatelé**

- 8.3.1 Svěřil-li zhotovitel provedení činností dle této smlouvy jinému, odpovídá, jako by tyto činnosti prováděl sám.
- 8.3.2 Zhotovitel je oprávněn provádět dílo prostřednictvím poddodavatelů, a to na základě a v rozsahu seznamu poddodavatelů, který zhotovitel předložil v nabídce v Zadávacím řízení.
- 8.3.3 O změně v seznamu poddodavatelů je zhotovitel povinen informovat objednatele alespoň 10 pracovních dnů dopředu, a pokud to z objektivních důvodů není možné, bezodkladně po vzniku situace, která vedla nebo povede ke změně v seznamu poddodavatelů.

- 8.3.4 Objednatel je dále oprávněn požadovat po zhotoviteli změnu poddodavatele v případě, že činnosti svěřené poddodavatelům budou vykonávány v rozporu s příslušnými právními předpisy, touto smlouvou nebo budou vykazovat jiné nedostatky. Zhotovitel je povinen tomuto požadavku bez zbytečného odkladu vyhovět.

#### **8.4 Pracovníci zhotovitele**

- 8.4.1 Objednatel je oprávněn vyžádat si kdykoli během plnění smlouvy aktuální seznam pracovníků zhotovitele, kteří se budou účastnit realizace jednotlivých stavebních prací.
- 8.4.2 Zhotovitel je povinen zajistit příslušnou zastupitelnost jednotlivých pracovníků tak, aby v souladu s touto smlouvou nedocházelo k jakýmkoli časovým prodáváním na straně zhotovitele.

#### **8.5 Provozní podmínky**

- 8.5.1 Zhotovitel se před podpisem smlouvy seznámil s veškerými provozními podmínkami a omezeními, které vyplývají z podkladů a příloh této smlouvy nebo které byly předloženy v Zadávacím řízení či jinak sděleny zhotoviteli před podpisem smlouvy.
- 8.5.2 Ve všech objektech a vnitřních prostorách stavby je zadavatelem stanoven přísný zákaz kouření. Objednatel je oprávněn tento zákaz rozšířit i na venkovní prostranství, příp. jinak stanovit, kde tento zákaz platí.
- 8.5.3 Další provozní podmínky jsou uvedeny v Průvodní zprávě k zadání zakázky, která tvoří přílohu této smlouvy.

#### **8.6 Pojištění zhotovitele**

- 8.6.1 Zhotovitel je povinen být po celou dobu realizace této smlouvy pojištěn na základě platné a účinné pojistné smlouvy na pojištění profesní odpovědnosti zhotovitele v plném rozsahu jeho činností ve vztahu k předmětu plnění této smlouvy, a to ve výši minimálně 5.000.000, - Kč.
- 8.6.2 Objednatel je oprávněn tuto skutečnost kdykoli v průběhu plnění dle této smlouvy zkontrolovat a zhotovitel je v takovém případě povinen objednateli bezodkladně předložit kopii platné pojistné smlouvy.

### **IX.**

#### **Spolupůsobení objednatele**

##### **9.1 Přístup do místa plnění**

- 9.1.1 Objednatel pro zhotovitele zajistí či umožní:
- vstup pracovníkům zhotovitele do míst provádění díla,
  - uvolnění všech pracovních ploch, kde bude dílo prováděno a odstranění překážek, které by bránily v přístupu k těmto plochám,
  - přístup k napojovacím místům el. energie a vody a zajištění jejich možné spotřeby.
- 9.1.2 Ostatní podmínky jsou stanoveny v přílohách smlouvy.

##### **9.2 Spotřebovaná média**

- 9.2.1 Spotřebovaná média hradí objednatel.

### **9.3 Analogie pro případ odstraňování vad**

- 9.3.1 Uvedené podmínky dle tohoto článku budou analogicky použity pro případ odstraňování vad na již předaném a převzatém díle, pokud nebude mezi smluvními stranami sjednáno jinak.

## **X.**

### **Kontrola provádění díla**

#### **10.1 Oprávnění ke kontrole**

- 10.1.1 Objednatel nebo jím pověřený zástupce je oprávněn kontrolovat provádění díla.
- 10.1.2 Zjistí-li objednatel, že zhotovitel provádí dílo v rozporu se svými povinnostmi, je oprávněn zastavit prováděné práce a dožadovat se toho, aby zhotovitel odstranil vady vzniklé vadným prováděním a dílo prováděl řádným způsobem. Jestliže tak zhotovitel neučiní ani v přiměřené lhůtě mu k tomu poskytnuté a postup zhotovitele by vedl k porušení smlouvy, má objednatel právo od smlouvy odstoupit.

#### **10.2 Kontrolní dny**

- 10.2.1 V rámci plnění této smlouvy budou konány pravidelné kontrolní dny, a to min. 1x týdně. Objednatel je v případě nutnosti oprávněn určit jinou (i kratší) frekvenci kontrolních dnů.
- 10.2.2 Kontrolních dnů se musí na straně zhotovitele účastnit osoby odpovědné za příslušná plnění.

#### **10.3 Zakrytí prací**

- 10.3.1 Zhotovitel je povinen vyzvat písemně objednatele nebo jím pověřeného zástupce min. 5 pracovních dnů předem ke kontrole a k prověření prací, které v dalším postupu budou zakryty nebo se stanou nepřístupnými. Neučiní-li tak, je povinen na žádost objednatele odkrýt práce, které byly zakryty nebo které se staly nepřístupnými, na svůj náklad.
- 10.3.2 Pokud se objednatel nebo jím pověřený zástupce přes včasné písemné vyzvání nedostaví ke kontrole, je zhotovitel oprávněn předmětné práce zakrýt. Bude-li v tomto případě objednatel dodatečně požadovat jejich odkrytí, je zhotovitel povinen toto odkrytí provést na náklady objednatele. Pokud se však zjistí, že práce nebyly řádně provedeny, nese veškeré náklady spojené s odkrytím prací, opravou chybného stavu a následným zakrytím zhotovitel.

#### **10.4 Stavební deník**

- 10.4.1 V rámci stavby bude zhotovitelem veden stavební (montážní) deník podle § 157 stavebního zákona v rozsahu dle vyhlášky MMR č. 499/2006 Sb.
- 10.4.2 Stavební deník musí být stále dostupný na stavbě.
- 10.4.3 Do stavebního deníku se zapisují všechny důležité okolnosti, týkající se stavby, zejména časový postup prací, odchylky od technických podkladů nebo jiných podmínek, stanovených touto smlouvou, popř. další údaje nutné pro posouzení prací.
- 10.4.4 Vyžaduje-li to zásadní povaha záznamu ve stavebním deníku, a nestanoví-li tato smlouva k jednotlivým úkonům smluvních stran jinak, pak se protistrana musí k tomuto záznamu vyjádřit do 3 pracovních dnů po prokazatelném seznámení se s ním, a to písemně, jinak se má za to, že s prvotním záznamem souhlasí.

- 10.4.5 Pokud nebude stavební deník veden, bude opakovaně vykazovat nedostatky, nebude dostupný na stavbě či bude veden v rozporu se smlouvou nebo příslušnými právními předpisy, případně pokud nebude předán spolu s dílem ve smyslu této smlouvy, považuje se toto za podstatné porušení smlouvy a za vadu díla.

## **XI.**

### **Předání a převzetí díla**

#### **11.1 Dílo předávané po částech**

- 11.1.1 Smluvní strany se dohodly, že dílo bude předáno po jednotlivých částech ve smyslu čl. 2.1.4 a čl. 2.1.5 této smlouvy.
- 11.1.2 Dílem se tak rozumí jeho jednotlivé části, součásti a příslušenství, vč. příslušných plánů, dokumentace, návodů k použití a manuálů výrobců, jejichž předání a převzetí je předmětem tohoto článku smlouvy.

#### **11.2 Definice provedení díla**

- 11.2.1 Za řádně provedené neboli dokončené dílo (resp. příslušnou část díla) je považováno řádně vyzkoušené dílo zhotovené v rozsahu, s parametry a vlastnostmi, stanovenými touto smlouvou, technickými podklady, Výkazem výměr, provedené v potřebné kvalitě, řádně a včas, které je předáno s veškerými součástmi a veškerými požadovanými dokumenty, a které je předáno bez vad a nedodělků, bránících řádnému užívání díla ve smyslu čl. 11.3 této smlouvy.
- 11.2.2 Dokončení díla dle této smlouvy prokazuje zásadně zhotovitel.

#### **11.3 Vady a nedodělky díla**

- 11.3.1 Dílo je způsobilé k předání zhotovitelem a převzetí objednatelem v případě, že je prosté všech vad a nedodělků, které brání řádnému užívání díla. Za ty jsou považovány vady a nedodělky, které by znamenaly omezení řádného užívání, komfortu, kvality, designových, estetických nebo funkčních vlastností díla, nebo které by znamenaly porušení povinností objednatele ve vztahu k jakýmkoli právním předpisům či normám, a dále právní vady.
- 11.3.2 Objednatel je oprávněn převzít dílo s vadami a nedodělků, které nebrání řádnému užívání díla, s tím, že u takto předaného díla jsou aktivována příslušná ustanovení této smlouvy ve vztahu k odstranění takových vad a nedodělků, možnosti fakturace, počátku běhu záruční doby apod.

#### **11.4 Předávací řízení**

- 11.4.1 K předání příslušné části díla zhotovitelem objednateli dojde na základě předávacího řízení.
- 11.4.2 Písemná výzva zhotovitele k účasti objednatele na předávacím řízení musí být objednateli doručena v závazném termínu dle čl. 6.6.1 této smlouvy.
- 11.4.3 K předání díla dochází formou písemného předávacího protokolu (jehož součástí bude i příslušná dokumentace, uvedená v této smlouvě), který bude podepsán oprávněnými zástupci obou smluvních stran.
- 11.4.4 Zhotovitel doloží objednateli před zahájením předávacího řízení potřebné dokumenty, originál stavebního deníku, evidenci změnových listů, veškerá osvědčení o zkouškách a

certifikaci použitých materiálů a výrobků, potvrzené záruční listy, dále doklad o zabezpečení likvidace odpadu v souladu se zákonem o odpadech a další relevantní doklady, prokazující splnění podmínek této smlouvy.

- 11.4.5 Předávací protokol musí obsahovat alespoň předmět a charakteristiku díla, zhodnocení jakosti díla a jeho částí, místo provedení díla, soupis vad a nedodělků díla, zjištěných v době předávacího řízení, které nebrání předání a převzetí díla ve smyslu této smlouvy, vyjádření zhotovitele k takovým vadám a nedodělkům, způsob jejich odstranění a vypořádání, lhůty pro jejich odstranění, soupis příloh a stanovisko objednatele, zda dílo přejímá.
- 11.4.6 V případě výskytu vad, které brání předání a převzetí díla ve smyslu této smlouvy, k předání a převzetí díla nedojde, přičemž smluvní strany se zavazují vytvořit protokol o jednání, obsahující analogické údaje dle čl. 11.4.5, se stanoviskem objednatele, z jakých důvodů dílo nepřebírá.
- 11.4.7 Po odstranění vad, které brání předání a převzetí díla dle této smlouvy, bude zahájeno nové předávací řízení analogicky dle tohoto článku smlouvy.
- 11.4.8 Předáním a převzetím díla přechází na objednatele nebezpečí vzniku škody na věci.

## **XII. Záruky**

### **12.1 Rozsah záruk a záruční doba**

- 12.1.1 Zhotovitel je odpovědný za řádné, odborné a kvalitní provedení díla, za všechny specifické vlastnosti, které má dle této smlouvy dílo mít, a za veškeré vady díla, faktické i právní, trvalé nebo skryté, odstranitelné i neodstranitelné.
- 12.1.2 Záruční doba za provedené dílo je stranami dohodnuta na dobu 60 měsíců. V případě jednotlivých výrobků, jejichž záruka je výrobcem stanovena na nižší dobu než 60 měsíců, bude použita tato záruční doba stanovená výrobcem, min. však 24 měsíců.
- 12.1.3 Záruční doba počíná běžet okamžikem převzetí díla (každé části díla zvlášť). V případě převzetí díla s vadami a nedodělků, nebránící řádnému užívání díla ve smyslu této smlouvy, počíná běžet záruční doba okamžikem protokolárního potvrzení odstranění vad.

### **12.2 Odstranění vad díla**

- 12.2.1 V případě, že se objeví jakákoli vada díla v záruční době, je zhotovitel povinen tuto vadu na své náklady odstranit.
- 12.2.2 Oznámení o vadách bude objednatelem učiněno písemnou formou.
- 12.2.3 V případě vad, jejichž odstraňování nesnese odklad, je zhotovitel povinen zahájit odstraňování vad bezodkladně, nejpozději však do 3 pracovních dnů od oznámení vady. V ostatních případech se zhotovitel dohodne s objednatelem na termínu opravy. Pokud nebude mezi smluvními stranami stanoveno jinak, platí, že je v takovém případě zhotovitel povinen zahájit odstraňování vad nejpozději do 10 pracovních dnů od oznámení vady.
- 12.2.4 Vada musí být odstraněna v termínu, na kterém se strany dohodly, a pokud nedojde k takové dohodě, musí být odstraněna bezodkladně s přihlédnutím k povaze vady.



- 12.2.5 Pokud zhotovitel neodstraní vady včas a řádně, má objednatel právo vady odstranit sám, nebo je dát odstranit třetí osobou, v obou případech na náklad zhotovitele. Všechny případy svépomoci uvedené v tomto odstavci nenaruší žádná jiná práva, plynoucí objednateli ze záruky.
- 12.2.6 Vedle práv stanovených v tomto článku má objednatel právo uplatňovat i nárok na náhradu případných škod, vzniklých v důsledku porušení povinnosti zhotovitele dle této smlouvy, zákona nebo relevantních norem.

### **XIII.**

#### **Smluvní pokuty a náhrada škody**

##### **13.1 Smluvní pokuty jednorázové**

- 13.1.1 Zhotovitel je povinen zaplatit jednorázovou smluvní pokutu ve výši 5.000,- Kč za každý případ porušení následujících právních povinností zhotovitele:
- 13.1.1.1 dle čl. 2.4 smlouvy ve vztahu k porušení povinností při změnách závazků ze smlouvy,
  - 13.1.1.2 dle čl. 7.2 smlouvy ve vztahu k porušení povinnosti při vzniku překážek plnění,
  - 13.1.1.3 dle čl. 8.5 smlouvy ve vztahu k porušení provozních podmínek,
  - 13.1.1.4 dle čl. 10.3 této smlouvy ve vztahu k neoprávněnému zakrytí,
  - 13.1.1.5 a dále u všech porušení povinností zhotovitele z této smlouvy, která mají povahu jednorázového úkonu s absencí trvání závadného stavu, a která současně:
    - mají vliv na výslednou kvalitu nebo včasnost provedení díla, nebo
    - jiným způsobem ruší řádné provádění díla.
- 13.1.2 Výše uvedené smluvní pokuty mohou být uplatněny i opakovaně k témuž případu, pokud zhotovitel na upozornění zadavatele nezjednal včas a řádně nápravu.

##### **13.2 Smluvní pokuty za každý den prodlení**

- 13.2.1 Zhotovitel je povinen zaplatit smluvní pokutu ve výši 5.000,- Kč za každý započatý den prodlení a případ porušení následujících právních povinností zhotovitele:
- 13.2.1.1 dle čl. 8.6 této smlouvy ve vztahu k nedostatku pojištění,
  - 13.2.1.2 dle čl. X. této smlouvy ve vztahu k zamezení možnosti kontrol a konání řádných kontrolních dnů, absenci stavebního deníku na stavbě nebo jeho vadné vedení,
  - 13.2.1.3 dle čl. 12.2 této smlouvy ve vztahu k porušení povinnosti odstranit řádně a včas vady,
  - 13.2.1.4 a dále u všech porušení povinností zhotovitele z této smlouvy, která mají povahu založení a trvání závadného stavu, a která současně:
    - mají vliv na výslednou kvalitu nebo včasnost provedení díla, nebo
    - jiným způsobem ruší řádné provádění díla.



- 13.2.2 Zhotovitel je povinen zaplatit smluvní pokutu ve výši 10.000,- Kč za každý den prodlení v případě, že nedodrží konečný termín pro předání kterékoliv dílčí etapy díla dle čl. 6.1 této smlouvy a dle Harmonogramu prací. Smluvní strany berou výslovně na vědomí, že smluvní pokuta dle výše uvedeného dopadá na zhotovitele ve kterémkoliv případě nedodržení dílčího harmonogramu dokončení příslušné etapy díla, přičemž tato smluvní pokuta je zcela nezávislá na průběhu ostatních etap díla, příp. na ostatních smluvních pokutách za nedodržení jiných dílčích etap díla.
- 13.2.3 Souběh smluvních pokut za různá porušení povinností zhotovitele je obecně umožněn. Pokud by však jednání zhotovitele aktivovalo více smluvních pokut ve vztahu k jedinému druhu porušení povinností zhotovitele, uplatní objednatel pouze nejvyšší ze smluvních pokut, které přicházejí v úvahu.

### **13.3 Splatnost smluvních pokut a vazba na náhradu škody**

- 13.3.1 Smluvní pokuty jsou splatné do 15 kalendářních dnů ode dne, kdy byla povinné straně doručena písemná výzva k jejich zaplacení ze strany oprávněné strany, a to bezhotovostně na účet oprávněné strany uvedený v písemné výzvě.
- 13.3.2 Uplatněním smluvních pokut ani jejich zaplacením není dotčeno právo oprávněné strany na náhradu škody v plné výši.

### **13.4 Náhrada škody**

- 13.4.1 Smluvní strany jsou povinny k náhradě škody ve smyslu občanskoprávních předpisů.
- 13.4.2 Zhotovitel bere na vědomí, že opožděným nebo nikoli řádným provedením stavebních prací dle této smlouvy může objednatel vzniknout škoda v podobě nemožnosti zahájení této části provozu objednatel, přičemž za škodu je považován zejména ušlý zisk za nemožnost realizace výdělečné činnosti objednatel v této části jeho nemovitosti, a dále veškeré související zvýšené náklady objednatel na dokončení realizace díla.

## **XIV. Mlčenlivost**

### **14.1 Rozsah povinnosti mlčenlivosti**

- 14.1.1 Smluvní strany jsou povinny zachovávat mlčenlivost ve věcech, souvisejících s realizací této smlouvy, týkajících se vlastní činnosti, spolupráce a vnitřních záležitostí smluvních stran, přičemž se zavazují neveřejně informovat jako důvěrné.
- 14.1.2 Smluvní strany současně prohlašují, že jsou si vědomy povinností ve vztahu k uveřejnění smluv dle příslušných právních předpisů.

## **XV. Ukončení smlouvy**

### **15.1 Odstoupení od smlouvy**

- 15.1.1 Objednatel má právo v případě podstatného porušení smlouvy zhotovitelem od smlouvy odstoupit.
- 15.1.2 Za podstatné porušení smlouvy ve smyslu čl. 15.1.1 této smlouvy se považují:
- opakovaná jednání zhotovitele, vyvolávající následky dle čl. 13.1 této smlouvy,

- i jednorázová jednání zhotovitele, vyvolávající následky dle čl. 13.2 této smlouvy.
- 15.1.3 Odstoupí-li některá ze smluvních stran od této smlouvy, pak jsou povinnosti smluvních stran následující:
- zhotovitel provede do 5 dnů od doručení odstoupení od smlouvy soupis všech provedených prací ke dni odstoupení od smlouvy a tento předloží k odsouhlasení objednateli, objednatel se k tomuto soupisu vyjádří do 10 dnů od jeho doručení,
  - zhotovitel vyzve objednatele k předání a převzetí provedené části díla a v jeho rámci postupují smluvní strany analogicky dle ustanovení této smlouvy o předání díla, s přihlédnutím k situaci, že může dojít k předání nekompletního díla,
  - práva a povinnosti stran, týkající se záruky za provedenou část díla, zůstávají odstoupením od smlouvy nedotčena. Záruční doba v tomto případě běží ode dne předání a převzetí provedené části díla.

## **15.2 Dohoda o ukončení smlouvy**

- 15.2.1 Tato smlouva může být ukončena rovněž písemnou dohodou stran.
- 15.2.2 Smluvní strany si v takovém případě vzájemně vypořádají závazky a pohledávky ze smlouvy, přičemž způsob takového vypořádání bude zaznamenán v dohodě.
- 15.2.3 Ustanovení čl. 15.1.3 této smlouvy se pro případ dohody stran použije analogicky, pokud se smluvní strany nedohodnou na jiném způsobu předání a převzetí díla nebo části díla.

## **XVI. Společná a závěrečná ustanovení**

### **16.1 Spor při hodnocení kvality**

- 16.1.1 V případě sporu hodnocení kvality a jakosti předmětu díla nebo jeho části, který bude mít za následek, že nemůže dojít mezi zhotovitelem a objednatelem k dohodě, se smluvní strany dohodly, že uznají nezávislé hodnocení specialisty v oboru nebo soudního znalce.
- 16.1.2 Pokud bude tímto posudkem prokázána snížená kvalita nebo jakost oproti požadované kvalitě dle této smlouvy a jejích příloh, příp. oproti platným standardům kvality nebo jakostí, jsou případné náklady s touto službou spojené nákladem zhotovitele. V opačném případě tyto náklady hradí objednatel.

### **16.2 Platnost smlouvy**

- 16.2.1 Tato smlouva nabývá platnosti podpisem smluvních stran.
- 16.2.2 Účinnosti nabývá smlouva uveřejněním v registru smluv. Příslušné uveřejnění dle Zákona o registru smluv zajistí objednatel, při plné součinnosti ze strany zhotovitele.

### **16.3 Závěrečná ustanovení**

- 16.3.1 Smluvní vztahy výslovně neupravené v této smlouvě se řídí zákonem č. 89/2012 Sb., občanský zákoník, v platném znění.
- 16.3.2 Nebude-li smlouva uzavřena v elektronické podobě s příslušnou úrovní elektronických podpisů, vyhotovuje se ve dvou vyhotoveních s platností originálu, z nichž jedno obdrží zhotovitel a jedno objednatel.

16.3.3 Smluvní strany prohlašují, že je jim znám celý obsah smlouvy, a že ji uzavřely na základě své svobodné a vážné vůle, s obsahem této smlouvy bezvýhradně souhlasí a na důkaz toho připojují podpisy svých oprávněných zástupců.

Přílohy:

- Oceněný Výkaz výměr
- Projektové dokumenty dle čl. 2.3 této smlouvy
- Průvodní zpráva k zadání zakázky
- Harmonogram prací

V Třeboni dne 19.1.2024

V Českých Budějovicích dne 19.1.2024

\_\_\_\_\_  
za objednatele  
prof. JUDr. Vilém Kahoun, Ph.D., jednatel

**Slati** s.r.o.  
Lázeňská 1 Třeboň (1)  
IČ: 25179896, DIČ: CZ25179896  
tel.: 384 750 840

\_\_\_\_\_  
za zhotovitele  
Ing. Jiří Dvořák  
**DV stav s.r.o.**  
Rlegrova 31  
370 01 České Budějovice  
IČ 221 42 551

## Výkaz výměr - položkový rozpočet stavby

Stavba:	Oprava 16-ti slatinných koupelen		
Objekt:	SO 01		
Rozpočet:	01	koupelny K+KR	
Objednatel:	Slatinné lázně Třeboň s.r.o. Lázeňská 1001 37901 Třeboň-Třeboň II	IČO: 25179896 DIČ: CZ25179896	
Zhotovitel:	Dv stav s.r.o. Riegrova 1728/31 370 01 České Budějovice	IČO: 28142551 DIČ: CZ28142551	
Vypracoval:	Ing. Milan Milkyška		
Rozpis ceny			Celkem
HSV			1 311 937,47
PSV			4 151 511,34
MON			188 480,00
Vedlejší náklady			298 032,00
Ostatní náklady			0,00
<b>Celkem</b>			<b>5 949 960,81</b>
Rekapitulace daní			
Základ pro sníženou DPH	15 %		0,00 CZK
Základ pro základní DPH	21 %		5 949 960,81 CZK
DPH	celem		1 249 491,77 CZK
<b>Cena celkem včetně DPH</b>			<b>7 199 452,58 CZK</b>
v	<i>Č. Budějovice</i> <b>DV stav s.r.o.</b> Riegrova 31 370 01 České Budějovice IČO: 28142551 DIČ: CZ28142551	dne	<i>5.1.2024</i>
_____ Za zhotovitele		_____ Za objednatele	

Výkaz výměr - Položkový rozpočet

Oprava 16-ti slatinných koupelen

S:		
R:	02	K - koupelna

P.č	Číslo položky	Název položky	MJ	Množství	Cena / MJ	Celkem na 1 koupelně	Celkový počet koupelen	Celkem cena za 10 koupelen
Díl: 342		<b>Stěny a příčky montované lehké</b>				840,78		8 407,80
1	342261213	Příčka sádkariton, ocot.koc, 2x opláště, tl.160 mm + výztužný UA proti nadpraží otvoru pro celoskleněné bezrámové dveře 1,73*0,3	m2	0,518	1 620,00	840,78	10,00	8 407,80
Díl: 418		<b>Podhledy a mezistropy montované lehké</b>				11 002,63		110 026,28
2	418021125	Podhledy SDK, kovová.koc CD. 1x deska RB 15 mm s úpravou rohů, koulů a hran konstrukcí přetroušené a tmeření epár, 2,78*2,29-0,14*1-1,13*0,16	m2	6,045	1 820,00	11 002,63	10,00	110 026,28
				6,045			10,00	0,00
Díl: 62		<b>Úpravy povrchů vnější</b>				29 715,84		297 158,40
3	622390722	Kamenný koberec tlakoa 2/5 mm vzor MADRID v celkové tl. 12-15 mm, v prostoru sprchy až k vaně s protiskluzovým výsypem. Konečná úprava musí splňovat protiskluzovou úpravu klasifikace nejméně B dle technických pravidel ASR 1,5/1,2. Barevně provést a zalátování kotem podlahových vpustí, rozhraní plochy s protiskluzovou úpravou a napojení na stávající dlažby pomocí přechodové lišty, + sokl do 10 cm na světlé konstrukce viz odrazová plakátka číslo 100-01-010-03, 100-03	m2	5,306	5 600,00	29 715,84	10,00	297 158,40
Díl: 96		<b>Bourání konstrukcí</b>				23 757,82		237 578,19
4	D01	Demontáž VZT mířky do 0,2 m2 pro zpětnou montáž	ks	1,000	490,00	490,00	10,00	4 900,00
5	767581801	Demontáž podhledů - kazet	m2	6,045	211,00	1 276,68	10,00	12 756,78
6	76700R2	Demontáž nerezového krytu boku vany 2,2*0,6m	ks	1,000	842,00	842,00	10,00	8 420,00
7	D03	zabezpečení nerezové vany během úprav	kus	1,000	1 250,00	1 250,00	10,00	12 500,00
8	D04	demontáž lišty	bm	1,800	148,00	266,40	10,00	2 664,00
9	D05	lišta vany - 2*0,9	bm	1,600	236,00	377,60	10,00	3 776,00
10	D06	demontáž lišty	bm	4,190	216,00	905,16	10,00	9 051,60
11	D07	demontáž závěsu a gamýže	kus	1,000	155,00	155,00	10,00	1 550,00
12	D08	demontáž baterie se sprchovou sadou	kus	1,000	490,00	490,00	10,00	4 900,00
13	D09	demontáž pákové baterie	kus	1,000	510,00	510,00	10,00	5 100,00
14	D10	demontáž keramického umyvadla	kus	1,000	420,00	420,00	10,00	4 200,00
15	D11	demontáž dávkovače mýdla	kus	1,000	400,00	400,00	10,00	4 000,00
16	D12	demontáž zásobníku obrusů	kus	1,000	150,00	150,00	10,00	1 500,00
17	D14	demontáž stropního svítidla, reproduktoru v podhledu	kus	4,000	350,00	1 400,00	10,00	14 000,00
18	D15	demontáž spínáče SOS	kus	1,000	800,00	800,00	10,00	8 000,00
19	D16	demontáž izolačních dvojskel 1-16-4, I rozměru 770*850 mm řezaných na lišty z plastových oken koupelen a maséren.	kus	18,00	230,00	4 140,00	10,00	41 400,00
20	D16	demontáž izolačních dvojskel 1-16-4, I rozměru 770*770 mm sklápěných křidel zasklených na lišty z plastových oken koupelen a maséren.	kus	38,00	290,00	10 080,00	10,00	100 800,00
Díl: 99		<b>Staveništní přesun hmot</b>				1 201,75		12 017,50
19	998011001	Přesun hmot pro budovy zděné výšky do 6 m	t	0,066	17 500,00	1 201,75	10,00	12 017,50
Díl: 720		<b>Zdravotnická instalace</b>				5 000,00		50 000,00
20	Z03	stavební přípomoc ZTI	kpl	1,000	5 000,00	5 000,00	10,00	50 000,00
Díl: 725		<b>Zařizovací předměty</b>				33 049,00		330 490,00
21	N0001	montáž zařizovacích předmětů a komponentů	kpl	1,000	4 623,00	4 623,00	10,00	46 230,00
22	N04	nerezové madlo 600 mm Help chr viz KD 04	kus	1,000	2 489,00	2 489,00	10,00	24 890,00
23	N05	nerezové madlo 1500 mm Help chr viz KD 04	kus	1,000	3 800,00	3 800,00	10,00	38 000,00
24	N06	lištíkto nouzového volání s lánem Codaco EBC-07 IP - bílá viz Specifikace zařiz. Předmětů a KD 05	kus	1,000	2 400,00	2 400,00	10,00	24 000,00
25	N07a	ruční sprcha, hlavová-sprcha, typ KLUDI viz specifikace zařizovacích předmětů	kus	1,000	2 800,00	2 800,00	10,00	28 000,00
26	N08	sprchová baterie KLUDI jednopáková viz specifikace zařizovacích předmětů a KD 05	kus	1,000	3 800,00	3 800,00	10,00	38 000,00
27	N08a	Zahradní hadice 1/2" oř 2,5m bílá s rozřikovačem na rychlospojku viz det KD 06	kus	0,000	0,00	0,00	10,00	0,00
28	N09	umyvadlová stojánková páková baterie KLUDI jednopáková viz specifikace zařizovacích předmětů	kus	1,000	5 855,00	5 855,00	10,00	58 550,00
29	N10	keramické umyvadlo závěsné viz specifikace zařizovacích předmětů	kus	1,000	1 750,00	1 750,00	10,00	17 500,00
30	N10a	nerezový sifon SANELA	kus	1,000	4 412,00	4 412,00	10,00	44 120,00
31	N11	montáž dávkovače mýdla TORQ (dodávka dávkovače = materiál zákazníka.)	kus	1,000	400,00	400,00	10,00	4 000,00
32	N12	montáž zásobníku na papírové ubrusky TORQ, (dodávka = materiál zákazníka.)	kus	1,000	490,00	490,00	10,00	4 900,00
33	N13	Zpětná montáž větrací mířky do KO do původní pozice	kus	1,000	250,00	250,00	10,00	2 500,00
Díl: 767		<b>Konstrukce zámečnické</b>				48 600,00		486 000,00



Výkaz výměr - Položkový rozpočet

Oprava 16-ti slatiných koupelen

S:		
R:	02	K - koupelna

P.č	Číslo položky	Název položky	MJ	Množství	Cena / MJ	Celkem 1na 1 koupelně	Celkový počet koupelen	Celkem cena za 100 koupelen
34	ZK001	D+M krycí desky FUNDERMAX označení 0794 Pařna Bronze s povrchem IP na bok vany, demontovatelný se zapuštěnými hlavami nerez šroubů. Náhada za stávající nerez desky.	kpl	1,000	7 600,00	7 600,00	10,00	76 000,00
35	ZK002	D+M skleněných posuvných dveří s fixem do otvoru 1730/1930/2200mm, sklo bezpečnostní, matné, hladké ze strany do koupelny. Provedení viz foto det KD 07 Světlol průchodu min 800mm.	kus	1,000	41 000,00	41 000,00	10,00	410 000,00
<b>Díl: 781</b>						<b>153 064,84</b>		<b>1 530 548,39</b>
36	781476124RT1a	Montáž keramických obkladů vnitřních stěn, formát 120/120 cm tl 6 mm, montáž do šnele.	m2	25,001	1 480,00	37 001,48	10,00	370 014,80
		2,25*2,27*2,78*2,27-0,5*0,7-2,54*0,98*2*0,43*0,98*0,43*2,54*2,8*(1,01+1,0,14+0,84+1,28*0,15)+0,69*2,27	m2	25,001				
37		SPC keramický obklad MURALES ICE formát 1200/1200/tl. 6 mm, hladký, lesklý. Prořez 28%	m2	32,251	2 610,00	84 176,87	10,00	841 758,67
38	781419706	Příplatek za spárovací vodotěsnou epoxydovou hmotu - plošné. Odstín světle šedá, bude vybráno objednateltem při realizaci	m2	25,001	590,00	14 750,59	10,00	147 505,80
39	781419711	Příplatek k obkladu stěn za plochu do 10 m2 jednl	m2	25,001	240,00	6 000,24	10,00	60 002,40
40	802021104R00a	Adhézní náler na stávající keramický obklad	m2	25,001	290,00	7 250,29	10,00	72 502,90
41	78149713 IRS2a	Lista nerezová ukončovacích k obkladům kartáčovaná nerez, pro lioubku obkladu 6 mm úkrto 1,2*(2,55+2*0,96) roh u sprchy : 2*2,95*1,2 vstupní otvor : 5*2,5*1,2	m	27,482	141,00	3 876,97	10,00	38 763,72
				5 412				
				7,080				
				15,000				
<b>Díl: M21</b>						<b>11 780,00</b>		<b>117 800,00</b>
42	E01	Elektromontáže Přprava elektro pro nové instalace po demontážích. Pouze zachování a úprava stávajících rozvodů pro připojení nových svítidel.	kpl	1,000	1 428,00	1 428,00	10,00	14 280,00
43	E02	dodávka stropních svítidel, LED, AVESTA 18W/ 230V, IP 54 včetně svorek	kus	3,000	1 524,00	4 572,00	10,00	45 720,00
44	E03	montážní práce elektro zařízení a revize	kpl	1,000	2 890,00	2 890,00	10,00	28 900,00
45	E04	stavební přimorce elektro	kpl	1,000	2 890,00	2 890,00	10,00	28 900,00
<b>Sklenářské práce</b>						<b>16 762,00</b>		<b>167 620,00</b>
S01		Dodávka a montáž izolačních dvojekef 4-16-4 s K do 1,1 W/Km <sup>2</sup> s vnitřním sklem neprůhledným , měřčným , hladký povrch do místnosti a venkovním sklem čířým, rozměr 770*850, zasazení na gumu do řiš původních. Skutečné rozměry nulno ověřit zhotovitelem zaměřením před realizací. Okno viz KD 08	kus	1,00	5 384,00	5 384,00	10,00	53 840,00
S02		Dodávka a montáž izolačních dvojekef 4-16-4 s K do 1,1 W/Km <sup>2</sup> s vnitřním sklem neprůhledným , měřčným , hladký povrch do místnosti a venkovním sklem čířým, rozměr 770*770, zasazení na gumu do řiš původních. Skutečné rozměry nulno ověřit zhotovitelem zaměřením před realizací. Okno viz KD 08	kus	2,00	5 690,00	11 378,00	10,00	113 780,00
<b>Díl: DB6</b>						<b>21 042,40</b>		<b>210 424,00</b>
46	979990110	Poplatek za skládku suti - sádrokartonové desky	t	0,200	3 300,00	660,00	10,00	6 600,00
47	979990111	Poplatek za skládku suti - stavební keramika	t	1,000	820,00	820,00	10,00	8 200,00
48	979081111	Ořvoz suti a vřbour. hmot na skládku do 1 km kontejnerem 7 t	t	1,200	5 360,00	6 360,00	10,00	63 600,00
		Všechné naložení na dopravní prostředek a složení na skládku bez poplatku za skládku.						
49	979081121	Příplatek k odvozu za každý další 1 km	t	1,200	4 731,00	5 077,20	10,00	50 772,00
50	979082111	Vnitřostaveništní doprava suti do 10 m	t	1,200	3 924,00	4 708,80	10,00	47 088,00
51	979082121	Příplatek k vnitřost. dopravě suti za dalších 5 m	t	1,200	3 847,00	3 416,40	10,00	34 164,00
<b>Díl: VN</b>						<b>18 627,00</b>		<b>186 270,00</b>
<b>Zařizování stavenišť</b>								0,00
Všechné náklady spojené s vřbudováním, provozem a odstraněním zařízení stavenišť.								
52	005121010R	Vřbudování zařízení stavenišť	Soubor	1,000	4 832,00	4 832,00	10,00	48 320,00
		Náklady spojené se zřizováním přípojek energií k objektum zařízení stavenišť, vřbudování případných měřčích odběrných míst s zřizováním, případně přřprava území pro objekty zařízení stavenišť a vlastní vřbudování objektů zařízení stavenišť						
53	005121020R	Provoz zařízení stavenišť	Soubor	1,000	4 832,00	4 832,00	10,00	48 320,00
		Náklady na vřbavení objektů zařízení stavenišť, ostrřahu stavenišť, náklady na pořřbový údržb v prostorách zařízení stavenišť, náklady na nulno údržbu a opravy na objektech zařízení stavenišť a na přípojkách energií						
54	00526 R	Finanční náklady na protřprašné opatřření	Soubor	1,000	8 963,00	8 963,00	10,00	89 630,00



Výkaz výměr - Položkový rozpočet

S:	<b>Oprava 16-ti slatiných koupelen</b>	
R:	02	K - koupelna

P.č.	Číslo položky	Název položky	MJ	Množství	Cena / MJ	Celkem 1 na 1 koupelna	Celkový počet koupelen	Celkem cena za 10 koupelen
		Náklady zhotovitele, které vznikají v souvislosti se zajištěním požadavků objednatele na obvyklé zajištění závazku splnit dílo nebo některou ze smluvních povinností						
<b>CELKEM součet za 1 koupelnu typu K</b>						<b>374 434,06</b>		<b>3 744 340,56</b>

Výkaz výměr - Položkový rozpočet

Oprava 16-ti slatiných koupelen

S:		
R:	02	KR - koupelna rohová

P.č	Číslo položky	Název položky	MJ	Množství	Cena / MJ	Celkem	Celkový počet koupelen	celkem cena za €
<b>Díl: 342</b>		<b>Stěny a příčky montované lehké</b>				<b>500,58</b>		<b>3 003,48</b>
1	34261213	Příčka sádrokarton, ocel.kce, 2x oplášt. tl.150 mm + výztužný UA profil nadpraží otvoru pro kotvení listy posuvných dveří 1,03*0,3	m2	0,31	1 620,00	500,58	6,00	3 003,48
<b>Díl: 416</b>		<b>Podhledy a mezistropy montované lehké</b>				<b>10 533,98</b>		<b>63 203,87</b>
2	416021125	Podhledy SDK, kovová.kce CD. 1x deska RB 15 mm s úpravou rohů, koulů a hran konstrukcí, přebroušení a lmenání spár, 2,91*2,29-0,6*1,32-0,21*0,4	m2	5,79	1 820,00	10 533,98	6,00	63 203,87
<b>Díl: 62</b>		<b>Úpravy povrchů vnější</b>				<b>28 408,24</b>		<b>170 449,44</b>
3	622390722	Keramický koberec fakce 2/5 mm vzor MADRID v celkové tl. 12-15 mm, v prostoru sprchy až k vaně s protiskluzovým vrypem. Konečná úprava musí splňovat protiskluzovou úpravu klasifikace nejméně B dle technických pravidel ASR 1.5/1.2. Barvně provedení a zalíšování kolem podlahových vpustí, rozhraní plochy s protiskluzovou úpravou a napojení na stávající dlažby pomocí přechodové lišty, + sokl do 10 cm na světlé konstrukce. <b>U: objemová plocha rovná 2 KD 01, KD 02 KD 03.</b>	m2	5,07	5 600,00	28 408,24	6,00	170 449,44
<b>Díl: 96</b>		<b>Bourání konstrukcí</b>				<b>23 768,29</b>		<b>142 609,72</b>
4	D01	Demontáž VZT míčky do 0,2 m2 pro zpětnou montáž	ks	1,00	490,00	490,00	6,00	2 940,00
5	767581801	Demontáž podhledů - kazele 2,91*2,29-0,6*1,32-0,21*0,4	m2	5,79	211,00	1 221,25	6,00	7 327,48
6	76700R2	Demontáž nerezového krytu boku vany 2,2*0,6m	ks	1,00	842,00	842,00	6,00	5 052,00
7	D03	zabezpečení nerezové vany během úprav	kus	1,00	1 250,00	1 250,00	6,00	7 500,00
8	D04	demontáž liší bok vany : 2*0,9	bm	1,80	184,00	331,20	6,00	1 987,20
9	D05	demontáž liší horní hrana vany : 2*0,95*2,29	bm	4,19	236,00	988,84	6,00	5 933,04
10	D06	Demontáž závěsu a garmyže	kus	1,00	155,00	155,00	6,00	930,00
11	D07	Demontáž baterie se sprchovou sadou	kus	1,00	490,00	490,00	6,00	2 940,00
12	D08	Demontáž baterie s hadicí a tryskou	kus	1,00	510,00	510,00	6,00	3 060,00
13	D09	Demontáž pákové baterie	kus	1,00	420,00	420,00	6,00	2 520,00
14	D10	Demontáž keramického umyvadla	kus	1,00	400,00	400,00	6,00	2 400,00
15	D11	Demontáž dávkovače mýdla	kus	1,00	150,00	150,00	6,00	900,00
16	D12	Demontáž zásobníku obrousků	kus	1,00	100,00	100,00	6,00	600,00
17	D14	Demontáž stropního svítidla, reproduktoru v podhledu	kus	4,00	250,00	1 000,00	6,00	6 000,00
18	D15	Demontáž izolačních dvojskel 1-16-4, I rozměru 770*850 mm F0zasklených na listy z plastových oken koupelen a maséren.	kus	18,00	230,00	4 140,00	6,00	24 840,00
19	D16	Demontáž izolačních dvojskel 1-16-4, I rozměru 770*770 mm sklopných křidel zasklených na listy z plastových oken koupelen a maséren.	kus	36,00	290,00	10 440,00	6,00	62 640,00
20	D15	Demontáž spinače SOS	kus	1,00	800,00	800,00	6,00	4 800,00
<b>Díl: 99</b>		<b>Staveništní přesun hmot</b>				<b>1 201,75</b>		<b>7 210,50</b>
21	9988011001	Přesun hmot pro budovy zděné výšky do 6 m	t	0,10	12 000,00	1 201,75	6,00	7 210,50
<b>Díl: 720</b>		<b>Zdravotechnická instalace</b>				<b>5 000,00</b>		<b>30 000,00</b>
22	Z103	stavební přípomoc ZTI	kpl	1,00	5 000,00	5 000,00	6,00	30 000,00
<b>Díl: 725</b>		<b>Zařizovací předměty</b>				<b>28 426,00</b>		<b>198 294,00</b>
23	N0001	montáž zařizovacích předmětů a komponentů	kpl	1,00	4 623,00	4 623,00	6,00	27 738,00
24	N04	nerezové madlo 600 mm Help chr viz KD 04	kus	1,00	2 489,00	2 489,00	6,00	14 934,00
25	N05	nerezové madlo 1500 mm Help chr viz KD 04	kus	1,00	3 890,00	3 890,00	6,00	23 340,00
26	N06	ltačliko nouzového volání s láňem Codaco EBC-07 IP - bílá viz Specifikace zařiz. Předmětů a KD 05	kus	1,00	2 400,00	2 400,00	6,00	14 400,00
27	N07a	ruční sprcha, hlavová sprcha, tyč KLUDI viz specifikace zařizovacích předmětů	kus	1,00	2 800,00	2 800,00	6,00	16 800,00
28	N08	sprchová baterie KLUDI jednopáková viz specifikace zařizovacích předmětů a KD 05	kus	1,00	3 600,00	3 600,00	6,00	21 600,00
29	N08a	Zahradní hadice 1/2" tl 2,5m bílá s rozliškovacem na rychlospojku viz del. KD 06	kus	0,00	1 600,00	0,00	6,00	0,00
30	N09	umyvadlová stojánková páková baterie KLUDI jednopáková viz specifikace zařizovacích předmětů	kus	1,00	5 855,00	5 855,00	6,00	35 130,00
31	N10	keramické umyvadlo závěsné viz specifikace zařizovacích předmětů	kus	1,00	1 750,00	1 750,00	6,00	10 500,00
32	N10a	nerezový sítón SANELA	kus	1,00	4 412,00	4 412,00	6,00	26 472,00
33	N11	montáž dávkovače mýdla TORK.(dodávka dávkovače = materiál zákaznika.)	kus	1,00	490,00	490,00	6,00	2 940,00

Výkaz výměr - Položkový rozpočet

Oprava 16-ti slatiných koupelen

S:		
R:	02	KR - koupelna rohová

P.č	Číslo položky	Název položky	MJ	Množství	Cena / MJ	Celkem	Celkový počet koupelen	celkem cena za 6 koupelen
34	N12	montáž zásobníku na papírové ubrusky TORQ, (dodávka = materiál zákazníka.)	kus	1,00	490,00	490,00	6,00	2 940,00
35	N13	Zpětná montáž větrací mřížky do KO do původní pozice	kus	1,00	250,00	250,00	6,00	1 500,00
<b>Díl: 767</b>						<b>48 600,00</b>		<b>291 600,00</b>
36	ZK001	D+M krycí desky FUNDERMAX označení 0794 Pstína Bronze s povrchem IP na bok vany, demontovatelný se zapuštěnými hlavami nerez šroubů. Náhrada za stávající nerez desky.	kpl	1,00	7 600,00	7 600,00	6,00	45 600,00
37	ZK002	D+M skleněných posuvných dveří s fixem, sklo malné viz del. KD 07	kus	1,00	41 000,00	41 000,00	6,00	246 000,00
<b>Díl: 781</b>						<b>161 064,49</b>		<b>966 386,95</b>
38	781475124RT1a	Montáž keramických obkladů vnitřních stěn, formát 1200/1200 cm tl 6 mm, montáž do tmele.	m2	26,33	1 480,00	38 962,78	6,00	233 776,66
		2,29*2,27+2,81*1,9 0,5*0,7+2,55*0,43+0,98*2,0,43+2,8*(0,97+1,01+0,1+0,4+1,11+0,4+0,15+0,15)+0,88*2,27		26,33				
39		SPC keramický obklad MURALES ICE formát 1200/1200tl. 6 mm, hladký, lesklý. Prořez 29%	m2	34,00	2 510,00	86 740,00	6,00	532 440,00
40	781419706	Příplatek za spárovací vodolápnou epoxydovou hmotu - plošně. Odsílň světle šedá, bude vybráno objednatelem při realizaci	m2	26,33	590,00	15 532,46	6,00	93 194,75
41	781419711	Příplatek k obkladu stěn za plochu do 10 m2 jednl	m2	26,33	240,00	6 318,26	6,00	37 909,73
42	602021104R00a	Adhezivní nátěr na stávající keramický obklad	m2	26,33	200,00	7 634,60	6,00	45 607,59
43	781497131RS2a	Lišta nerezová ukončovacích k obkladům kartáčovaná nerez, pro lousťku obkladu 6 mm	m	27,49	181,00	3 876,37	6,00	23 256,23
		okno : 1,2*(2,55+2*0,98)		5,41				
		roň u sprchy : 2*2,95*1,2		7,06				
		vestupní otvor : 5*2,5*1,2		15,00				
<b>Díl: M21</b>						<b>11 780,00</b>		<b>70 680,00</b>
44	E01	Příprava elektro pro nové instalace po demontážích. Pouze zachování a úprava stávajících rozvodů pro připojení nových svítidel.	kpl	1,00	1 420,00	1 420,00	6,00	8 568,00
45	E02	dodávka stropních svítidel, LED, AVESTA 18W/ 230V, IP 54 včetně svorek	kus	3,00	1 524,00	4 572,00	6,00	27 432,00
46	E03	montážní práce elektro zařízení a revize	kpl	1,00	2 890,00	2 890,00	6,00	17 340,00
47	E04	stavební přípomoc elektro	kpl	1,00	2 890,00	2 890,00	6,00	17 340,00
<b>Sklenářské práce</b>						<b>16 762,00</b>		<b>100 672,00</b>
48		Dodávka a montáž izolačních dvojskel 4-16-4 s K do 1,1 W/Km² s vnitřním sklem neprůhledným , mléčným , hladký povrch do místnosti a venkovním sklem čirým, rozměr 770*850, zasklení na gumu do lišt původních. Skutečné rozměry nutno ověřit zhotovitelem zaměřením před realizací. Okno viz KD 08	kus	1,00	5 384,00	5 384,00	6,00	32 304,00
49		Dodávka a montáž izolačních dvojskel 4-16-4 s K do 1,1 W/Km² s vnitřním sklem neprůhledným , mléčným , hladký povrch do místnosti a venkovním sklem čirým, rozměr 770*770, zasklení na gumu do lišt původních. Skutečné rozměry nutno ověřit zhotovitelem zaměřením před realizací. Okno viz KD 08	kus	2,00	5 689,00	11 378,00	6,00	68 268,00
<b>Díl: D96</b>						<b>8 308,05</b>		<b>49 848,28</b>
50	979990110	Poplatek za skládku suti - sádrokartonové desky	t	0,20	3 300,00	660,00	6,00	3 960,00
51	979990111	Poplatek za skládku suti - stavební keramika	t	0,20	820,00	164,00	6,00	984,00
52	978081111	Odvoz suti a vylour. hmot na skládku do 1 km kontajnerem 7 l	t	0,05	5 300,00	263,04	6,00	1 578,23
		Včetně naložení na dopravní prostředek a složení na skládku, bez poplatku za skládku.						
53	979081121	Příplatek k odvozu za každý další 1 km	t	0,99	4 231,00	4 200,07	6,00	25 200,43
54	979082111	Vnitrostaveništní doprava suti do 10 m	t	0,05	3 924,00	194,75	6,00	1 168,49
55	979082121	Příplatek k vnitros. dopravě suti za dalších 5 m	t	0,99	2 867,00	2 826,19	6,00	16 957,13
<b>Díl: VN</b>						<b>18 627,00</b>		<b>111 762,00</b>
<b>Zařízení stavenišť</b>			Soubor					0,00
Veškeré náklady spojené s vybudováním, provozem a odstraněním zařízení stavenišť.								
52	005121010R	Vybudování zařízení stavenišť	Soubor	1,000	4 832,00	4 832,00	6,00	28 992,00
Náklady spojené se zřízením přípojek energií k objektům zařízení stavenišť, vybudování případných měřicích odvětvých míst a zřízení, případně příprava území pro objekty zařízení stavenišť a vlastní vybudování objektu zařízení stavenišť								

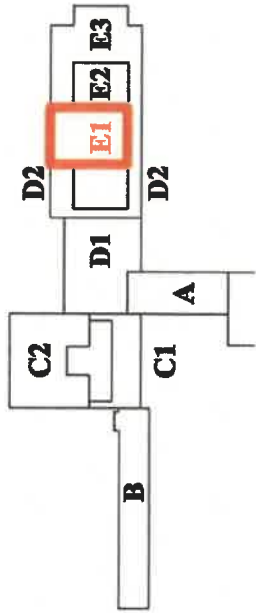
Výkaz výměr - Položkový rozpočet

S:		<b>Oprava 16-ti slatinných koupelen</b>
R:	02	KR - koupelna rohová

P.č	Číslo položky	Název položky	MJ	Množství	Cena / MJ	Celkem	Celkový počet koupelen	Celkem cena za 6 koupelen
56	005121020R	Provoz zařízení staveniště	Soubor	1,000	4 832,00	4 832,00	6,00	28 992,00
		Náklady na vybavení objektu zařízení staveniště, ostraha staveniště, náklady na pořádný úklid v prostorách zařízení staveniště, náklady na nutnou údržbu a opravy na objektech zařízení staveniště a na přípojkách energií						
57	00526 R	Finanční náklady na protiprašné opatření	Soubor	1,000	8 963,00	8 963,00	6,00	53 778,00
		Náklady zhotovitele, které vznikají v souvislosti se zajištěním požadavku objednatele na obvyklé zajištění závazku splnit dílo nebo některou ze smluvních povinností						
<b>CELKEM součet za 1 koupelnu typu KR</b>						<b>362 980,37</b>		<b>2 205 620,24</b>



# ORIENTAČNÍ SCHEMA:



**K - KOUPELNA** celkem k opravě 10  
**RK - ROHOVÁ KOUPELNA** celkem k opravě 6  
**M - MASÁŽ** prostory nejsou předmětem oprav

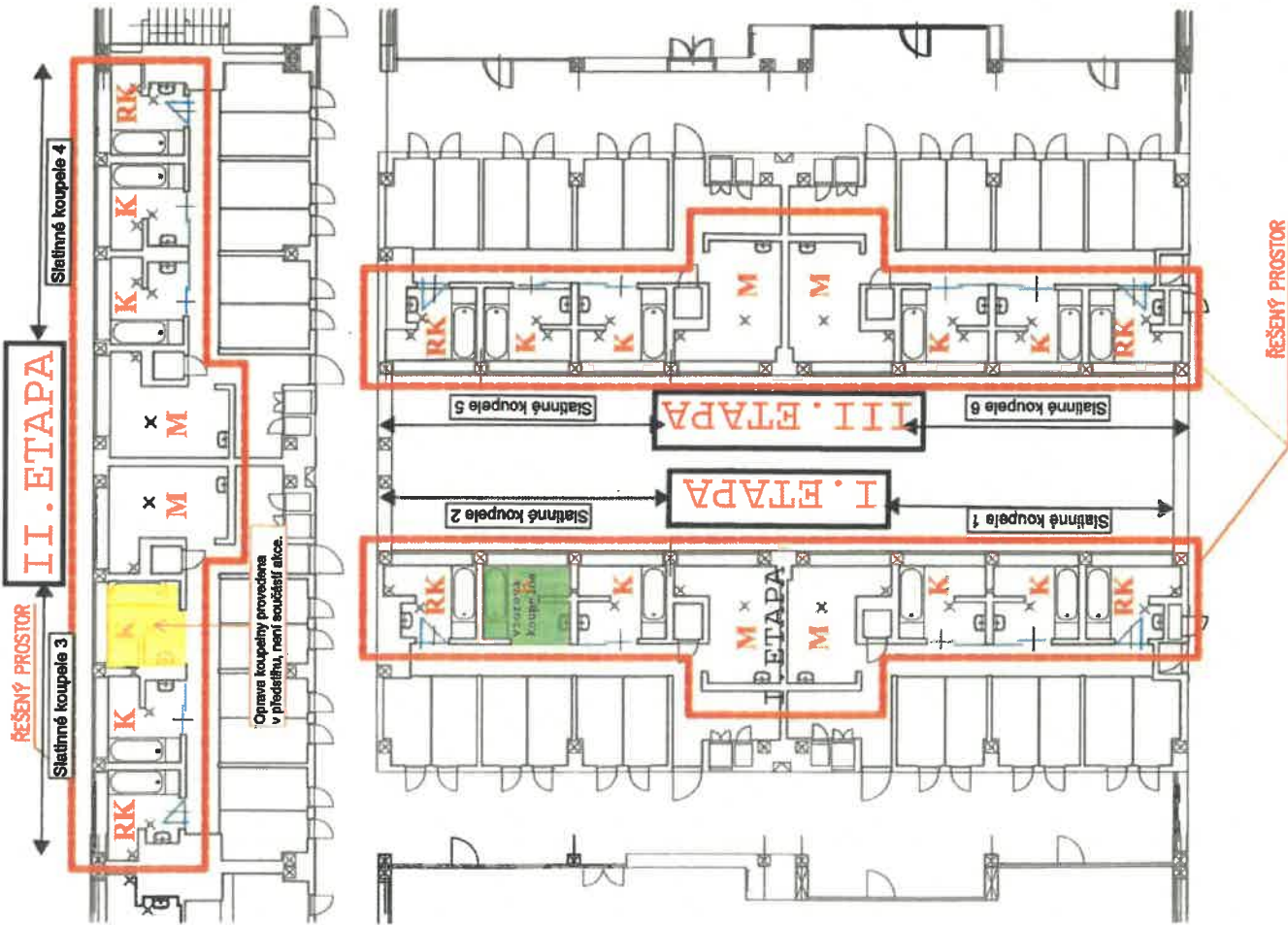
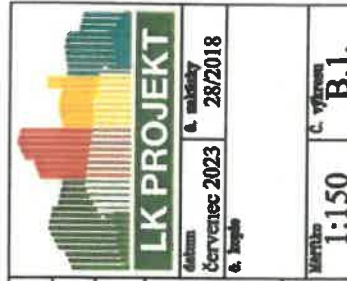
**LEGENDA**

celosklenění posuvná dveře a stěna  
 zasklení neprůhledným mléčným sklem  
 a hladkou lasklonu stranu na straně koupelny

celosklenění otcené dveře, světlotlust pro průchod 800/2190,  
 pant cca 150 mm od ošetění. Rozměry ověřit zaměřením před objednáním.  
 zasklení neprůhledným mléčným sklem s hladkou lasklonu stranou na straně koupelny



<b>Typovatel</b> Ing. Jiří Beníšek	<b>Šedp. projektant</b> Ing. Lukáš Kvídera	<b>Techn. kontrola</b> Ing. Lukáš Kvídera
<b>Stavba</b> L.K. Projekt		
<b>Alona</b>		
<b>Oprava místností slatinných koupelí č.p. 1977/11 v k.ú. Třeboň</b>		
<b>Období výkresu</b>	<b>Měřítko</b> 1:150	<b>Č. výkresu</b> B.1.









Průvodní zpráva k zadání zakázky

## Oprava 16 slatinných koupelen

### IDENTIFIKAČNÍ ÚDAJE

Objednatel: Slatinné lázně Třeboň s.r.o.  
IČ 25179896  
DIČ CZ 25179896  
adresa sídla - Lázeňská 1001, 379 01 Třeboň

Název zakázky: Oprava 16 slatinných koupelen  
Místo plnění: parc. č. 1977/11, stavební objekt č.p. 1001, stavba občanského vybavení, areál Lázeňský dům Aurora  
Katastrální území: Třeboň [770230]

### PŘEDMĚT STAVEBNÍCH PRACÍ

Jedná se o opravy 16 slatinných koupelen, ve stávajícím objektu v areálu Lázeňského domu Aurora. Objekt je dvoupodlažní, stavební práce budou probíhat ve 2.NP. Jedná se o komplexní opravy povrchů bez bourání starých obkladů a dlažeb. Předmětem stavebních prací jsou rovněž demontáže a montáže zařizovacích předmětů zdravotně technické instalace a EI, nové výplně otvorů a výměna podhledových konstrukcí. Veškeré stavební práce jsou zřejmé z ostatních částí zadávací dokumentace.

### ZAŘÍZENÍ STAVENIŠTĚ A PROVOZNÍ VLIVY

Zařízení staveniště je možné umístit na pozemku 1977/3. Jedná se o plochu max. 60 m<sup>2</sup>. Zařízení staveniště přímo v objektu je nepřipustné, zhotovitel musí zabezpečit dopravu materiálu do opravovaných prostorů v době 7:00 – 8:00 a od 16:00 -19:00.

Zhotoviteli bude umožněno neomezené provádění stavebních prací v době od 7:00 - 19:00, a to i o sobotách, nedělích a svátcích. Hlučné práce (např. řezání obkladů) budou prováděny pouze v době od 7:00 – 8:00 a od 16:00 -19:00. Zhotovitel zabezpečí v rámci své činnosti pronikání prachu do okolních pracovišť lázeňských procedur. Z důvodu složitosti připojovacích podmínek poskytne objednatel media pro stavební práce (voda, el. energie), zhotoviteli bezplatně.

### BOZP A POŽÁRNÍ BEZPEČNOST

Za bezpečnost a ochranu zdraví při práci na staveništi odpovídá vždy zhotovitel a to v plném souladu se zákonem č. 309/2006 Sb., Zákon, kterým se upravují další požadavky bezpečnosti a ochrany zdraví při práci v pracovněprávních vztazích a o zajištění bezpečnosti a ochrany zdraví při činnosti nebo poskytování služeb mimo pracovněprávní vztahy (zákon o zajištění dalších podmínek bezpečnosti a ochrany zdraví při práci) a v souladu s nařízením vlády č. 591/2006 Sb., Nařízení vlády o bližších minimálních požadavcích na bezpečnost a ochranu zdraví při práci na staveništích. Zhotovitel odpovídá za požární bezpečnost na staveništi v souladu se zákonem č. 133/1985 Sb., zákon České národní rady o požární ochraně ve znění pozdějších předpisů.

# Untitled Gantt Project

21.12.2023

## SLT

<http://>

Projektový manažer

Dny počátku/konce projektu

29.1.2024 - 19.12.2024

Dokončení

0%

Úkoly

18

Zdroje

0

Oprava slatinných koupelen ve dvou krocích:

1. Soutěž o grafický návrh a realizaci opravy 2 vzorových koupelen
2. Soutěž o realizaci opravy 16 koupelen dle 1 vybrané varianty ze dvou vzorových

# Untitled Gantt Project

21.12.2023

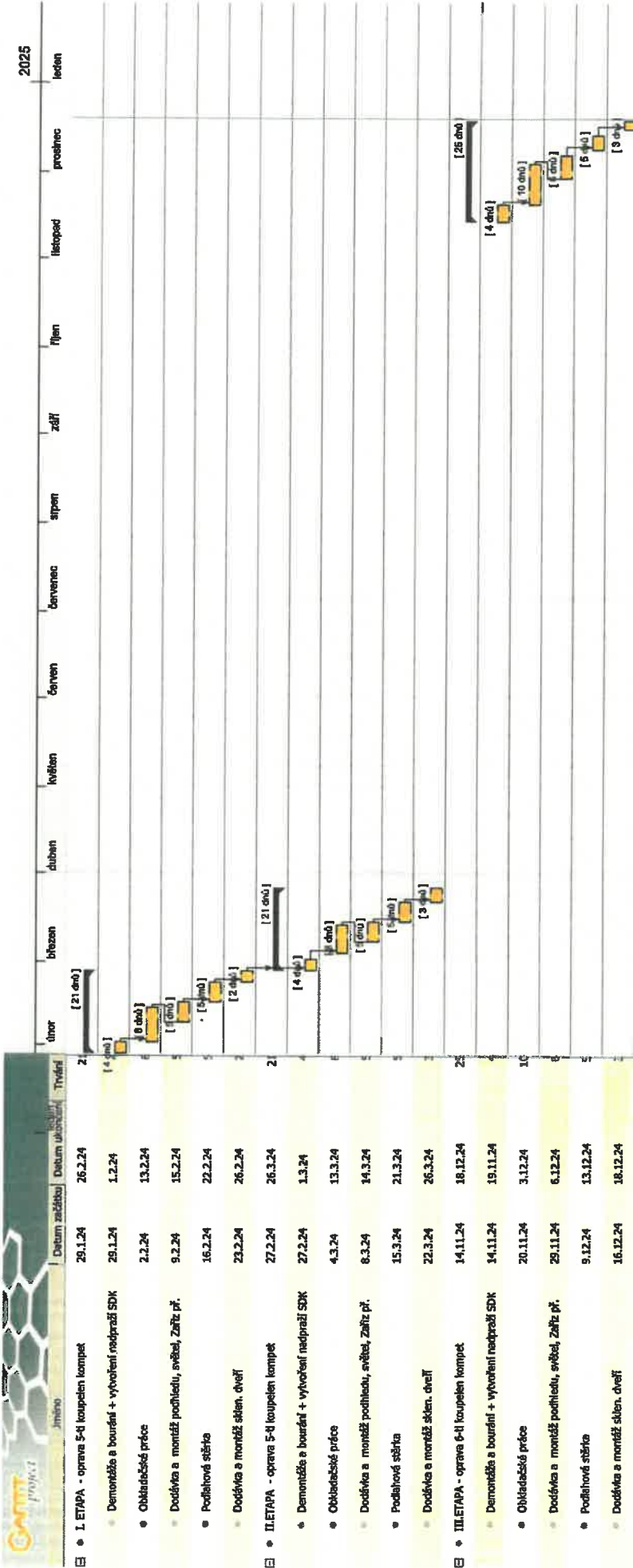
## Úkoly

2

Jméno	Datum začátku	Datum ukončení	Trvání
I. ETAPA - oprava 5-ti koupelen kompet	29.1.24	26.2.24	21
Demontáže a bourání + vytvoření nadpraží SDK	29.1.24	1.2.24	4
Obkladačské práce	2.2.24	13.2.24	8
Dodávka a montáž podhledu, světel, Zařiz př.	9.2.24	15.2.24	5
Podlahová stěrka	16.2.24	22.2.24	5
Dodávka a montáž sklen. dveří	23.2.24	26.2.24	2
II. ETAPA - oprava 5-ti koupelen kompet	27.2.24	26.3.24	21
Demontáže a bourání + vytvoření nadpraží SDK	27.2.24	1.3.24	4
Obkladačské práce	4.3.24	13.3.24	8
Dodávka a montáž podhledu, světel, Zařiz př.	8.3.24	14.3.24	5
Podlahová stěrka	15.3.24	21.3.24	5
Dodávka a montáž sklen. dveří	22.3.24	26.3.24	3
III. ETAPA - oprava 6-ti koupelen kompet	14.11.24	18.12.24	25
Demontáže a bourání + vytvoření nadpraží SDK	14.11.24	19.11.24	4
Obkladačské práce	20.11.24	3.12.24	10
Dodávka a montáž podhledu, světel, Zařiz př.	29.11.24	6.12.24	6
Podlahová stěrka	9.12.24	13.12.24	5
Dodávka a montáž sklen. dveří	16.12.24	18.12.24	3

# Untitled Gantt Project

## Ganttův diagram



# Untitled Gantt Project

21.12.2023

## Diagram zdrojů

4



únor

březen

duben

květen

červen

červenec

srpen

září

říjen

listopad

prosincec

leden

2025