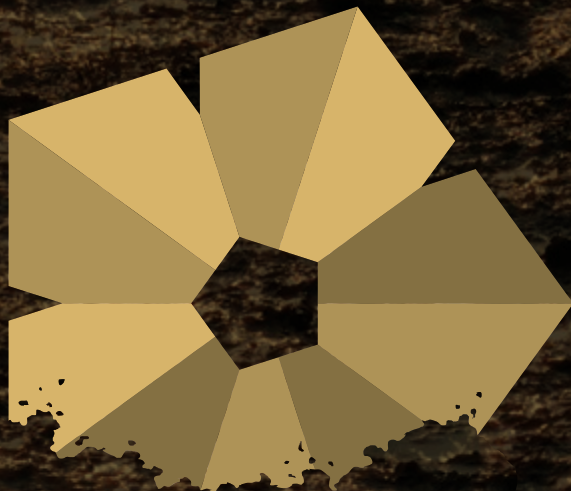


1883–2023



1210
Slatinné lázně
v Třeboni  let



Úvodní slovo

Publikace je předkládána k výročí 140 let od vzniku třeboňských lázní.

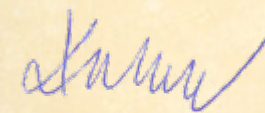
Dnes jsou Slatinné lázně Třeboň s.r.o. moderní lázeňskou společností, která po celou dobu využívá potenciál základního přírodního léčivého zdroje – slatiny.

Strategicky je společnost zaměřena na poskytování léčebných, léčebně rehabilitačních a wellness služeb.

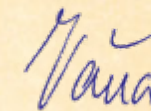
Zaměření na zdraví, celkovou rekondici těla i mysli umocňuje jak spojení s bohatou historií města Třeboně, tak se širokou nabídkou společenského, kulturního a sportovního vyžití. Nevšední a unikátní rybniční krajina a celkový komplex místního prostředí dotváří podmínky pro efektivní léčbu a odpočinek.

Publikace informuje o historii, vývoji, současném stavu lázní a plánech do budoucna.

V Třeboni dne 19. května 2023



prof. JUDr. Vilém Kahoun, Ph.D.
jednatel Slatinných lázní Třeboň s.r.o.



PaedDr. Jan Váňa
starosta Třeboně

Slatinné lázně Třeboň s.r.o.

Tradice slatinného lázeňství, kvalitní péče, příjemné prostředí, bohatá kultura, dva lázeňské domy. To jsou třeboňské lázně.

Lázeňský dům Berta leží v těsné blízkosti historického centra města, na pravém břehu Zlaté stoky. Vyznačuje se rodinnou atmosférou, disponuje 182 lůžky ve 104 pokojích. Součástí areálu jsou restaurace, bary, moderní salonky pro svatby, firemní akce či oslavy, relaxační bazén s whirlpoolem, sauna či Sport park zahrnující tenisovou halu, venkovní kurty, bowling a squash.

Lázeňský dům Aurora se nachází v západní části města Třeboň, v klidném prostředí u rybníku Svět. Lázně obklopuje rozsáhlý park o rozloze 42 ha, který je celý ve správě lázní, a kde naleznete také zóny pro aktivní odpočinek. Ubytovací kapacita LD Aurora domu čítá 666 lůžek ve 343 pokojích. Nedílnou součástí jsou také kongresové prostory, restaurace, bary, kinosál či wellnesscentrum s vnitřním a venkovním vodním světem, saunovým světem a také moderní fyziocentrum.

Počet lůžek		
LD Berta	LD Aurora	SLT s.r.o.
182 lůžek	666 lůžek	848 lůžek
104 pokojů	343 pokojů	447 pokojů

Pozn.: Započítána i kapacita nové budovy N

Počet klientů/lůžkodnů v roce 2022	
KLP/PLP	Samoplátci
9 287 klientů	20 559 klientů
213 699 lůžkodnů	97 484 lůžkodnů

Pozn.: KLP – komplexní lázeňská péče
PLP – příspěvková lázeňská péče

Počet zaměstnanců	
Ke dni 31. 12. 2019	Ke dni 31. 12. 2022
458 zaměstnanců	502 zaměstnanců

Pozn.: Na nárůst počtu zaměstnanců má vliv zejména snaha o zkvalitňování poskytovaných služeb klientům

Ve společnosti fungují dvě odborové organizace, s nimiž je na každý rok uzavřena kolektivní smlouva upravující pracovní a sociální podmínky zaměstnanců a další zaměstnanecké benefity.





Léčebné metody a postupy

Ve dvou lázeňských domech probíhá léčba klientů s indikovanými nemocemi pohybového aparátu, revmatickými chorobami, v poúrazových i pooperačních stavech či s artrózou. Klienti zdravotních pojišťoven čerpají pobyty komplexní a příspěvkové lázeňské péče. Hojně je vyhledávána i celková rekondice těla a myslí v podobě samopláveckých léčebných, léčebně rehabilitačních a wellness pobytů.

Mezi indikace k léčbě patří: degenerativní onemocnění kloubů, revmatická onemocnění, Bechtěrevova nemoc, hyperurikemický syndrom, osteoporóza, verbebrogenní algický syndrom, funkční poruchy kloubů, svalů apod., bolestivé stavy měkkých tkání, stavy po úrazech a operacích pohybového aparátu (vč. operací s náhradou kloubní).

Mezi léčebné metody patří koupele a zábaly (slatinné koupele a zábaly, perličkové, přísadové a vířivé koupele), masáže (klasické ruční masáže, podvodní masáže, mechanické masáže, lymfodrenáže), pohybové terapie (fyzioterapie, léčebná cvičení, plavání), fyzikální terapie (elektroléčba, magnetoterapie, ultrazvuk, světloléčba, parafín) a speciální procedury (inhalace, oxygenoterapie, plynové injekce, suchá uhličitá koupel – plynová obálka).

Ze statistik je zřejmé, že se postupně mění skladba klientů. Mění se i struktura skladby léčebných pobytů, respektive procentuální zastoupení indikačních skupin mezi sebou. Významné je nyní zastoupení indikačních skupin VII/10 (stavy po endoprotetických operacích s použitím kloubní náhrady) a VII/11 (stavy po úrazech pohybového ústrojí a po ortopedických operacích, kam patří například i stavy po operacích páteře).

V dubnu 2022 se podařilo v Lázeňském domě Berta otevřít novou ambulanci fyzioterapie, která může uspokojit velký zájem o rehabilitační ošetření obyvatel Třeboně a okolí. Pracoviště tím doplnilo mnoho let fungující revmatologickou ambulanci.

Slatina

přírodní léčivý zdroj

Historie používání peloidů sahá nejen do dob starého Řecka a Říma, ale až do starého Egypta. V Evropě se objevují zmínky o léčbě peloidy v průběhu 16. století, což se týká i českých lokalit, kde jsou používány pouze humolity.

Slatina patří mezi peloidy, což jsou látky vzniklé působením přírodních procesů a můžeme je dále rozdělit na humolity a bahna. Rozdíl mezi těmito dvěma skupinami spočívá v jejich složení a původu. Zatímco humolity byly vytvořeny rozkladem organických látek, bahna vznikla sedimentací látek přírodních. Vzhledem k odlišným vlastnostem těchto dvou skupin se tedy liší také jejich použití. Bahna jsou vhodnější spíše k zábalům, humolity bývají aplikovány ve formě koupelí.

Slatinu pro slatinné koupele a zábaly třeboňské lázně těží podle potřeby přibližně dvakrát až třikrát ročně v lokalitě Stará Borkovna asi osm kilometrů od lázní nedaleko obce Branná.

Nejprve se ukládá na zpevněnou plochu, kde dochází k jejímu odvodnění a přebytečná voda odtéká zpět do přírodního ložiska slatiny.

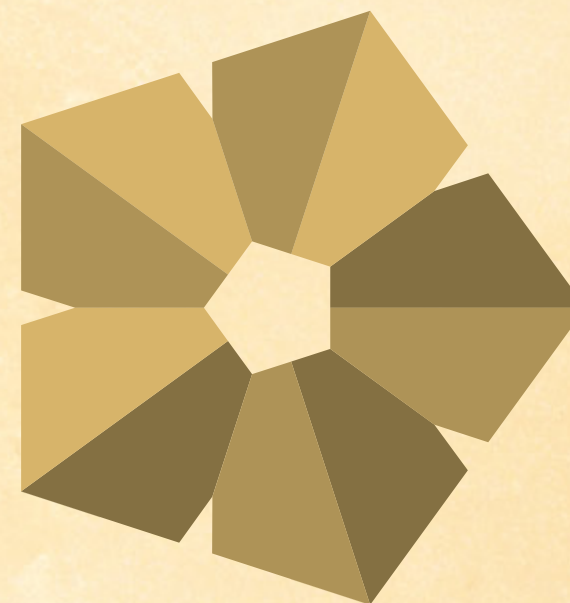
Odvodněná slatina se ze zpevněné plochy naváží do skladovacích hal přímo v lázních, kde na ni nepůsobí žádné povětrnostní vlivy.



— Stará Borkovna – místo, kde se těží slatina

Slatina se pak nakládá na přepravní pás, na němž se ručně odstraňují větší mechanické nečistoty (kořeny stromů apod.). Na pásu slatina putuje do drtiče, kde se rozemele na částičky menší než 0,5 mm a smíchá s vodou na jemnou konzistentní hmotu, kterou musí minimálně z 50 % tvořit sušina peloidu (slatiny). Odtud vzniklá směs odtéká do kumulační nádrže přímo pod drtičem. Z kumulační nádrže se pak slatina v průběhu dne, podle potřeby, čerpá do přehřívací nádrže, která se nachází v prostorách přípravy slatinných koupelí mezi dvěma cirkulačními nádržemi. V přehřívací fázi se slatina zahřeje na 38 stupňů Celsia a z ní se posléze přepouští do jedné či druhé cirkulační nádrže. Tam se doladí na správnou hustotu a konzistenci a znovu dohřeje na 38 stupňů Celsia. Odtud správně připravená slatina putuje speciálním potrubím přímo k vanám, kde obsluha stisknutím tlačítka vanu napustí a slatinná koupel je připravena.

Po koupeli použitá slatina odtéká do sběrací nádrže a odtud se tlakovým čerpadlem potrubím odvádí do zhruba tří kilometrů vzdálené lokality Vimperky, kde je přechodné úložiště. Jednou za půl roku se uložená směs vybagruje a nákladními auty převeze zpět do ložiska Stará Borkovna, kde se ukládá k regeneraci. Po přibližně 75 letech je použitá slatina zregenerovaná tak, že ji lze znovu použít k léčebným účinkům. Doposud se tak však nestalo. Není třeba, protože zásoby slatiny na Třeboňsku jsou odhadovány na 800 let.



Slatinné lázně Třeboň s.r.o.
v proměnách času



— Původní lazebny u Zlaté stoky

O čistotu těla, o staré a nemocné se v Třeboni starali od nepaměti

Nejstarší zmínka o třeboňské lazebně je z roku 1379. Bývala vždy u Zlaté stoky. Do roku 1570, kdy protékala ještě v místě dnešního zámeckého parku, byla pod zámekem. Po přeložení stoky Jakubem Krčínem z Jelčan za východní hradby města byla lazebna přemístěna do Rožmberské ulice č. 30. Lazebny byly Josefínskými reformami zrušeny.

Povinnost pečovat o nemajetné, staré a nemocné bylo vyhrazeno církevním řádům. V Třeboni se péče o chudé ujala vrchnost, bratři Petr a Jan z Rožmberka. Ti zde brzy po získání Třeboně založili nejen klášter augustiánů, ale v roce 1384 také špitál. Ten stával v místě, kde se dnes nachází ostrov na rybníku Svět. V nově vznikající zástavbě Svinenského předměstí byl postaven další špitál pro 17 nemocných a chudých osob. V roce 1484 byl při špitálu postaven kostelík sv. Alžběty. Po necelých dvou stoletích byl v roce 1571 špitál i s kostelíkem zbourán v souvislosti se záměrem Jakuba Krčina z Jelčan zbudovat na místě Svinenského předměstí velký dnešní rybník Svět. Špitál byl přeložen do domu ve městě poblíž kláštera.

Po zrušení lazebny obyvatelé Třeboně postrádali možnost očisty. Nový životní styl v průběhu první poloviny 19. století lákal ke koupání v přírodní vodě. Výstavba očišťujících lázní se realizovala od 3. do 15. června 1861. Významným předělem ve vývoji lázeňství v Třeboni bylo zřízení lázní s použitím přírodní slatiny.

Na počátku 20. století se uvažovalo v Třeboni o rozšíření lázeňské péče vystavěním další lázeňské budovy na Kopečku u sv. Víta poblíž studánky se sirnoželezitým pramenem. Tehdy přicházelo v úvahu několik variant. Nakonec ze záměru města zřídit lázně na Kopečku sešlo. Dalším nerealizovaným pokusem bylo zřídit zaměstnanecké slatinné lázně u Zlaté stoky pod světskou hrází.

Životní osudy Václava Huceka a jeho dcery Berty

Krátce po té, co se Třeboň stala sídlem okresu a začala prožívat kulturní rozkvět, přichází mladý učitel Václav Hucek, narozený v Budyni nedaleko Vodňan 26. září 1820. Hrál na housle a v kostele na varhany. Není proto divu, že se záhy začlenil do kulturního života v Třeboni. Václav Hucek byl nejen vzdělaný kulturní člověk, ale také velmi zvědavý a podnikavý. Velmi si zakládal na rodinném životě. První dcera Augustina Ludmila Marie zemřela ve věku jeden a půl roku. V prosinci roku 1857 se manželům Huckovým narodila dcera Berta Barbara Ludmila. Berta patřila mezi vzdělané a emancipované ženy 2. poloviny 19. století. K jejímu rozhledu přispěla také možnost spojení Třeboně železniční dráhou s Prahou a Vídní. Nikdo tenkrát netušil, že ani jí nebude dopřán dlouhý život. Berta zemřela neprovdaná ve věku pouhých 29 let na zánět mozku.

V roce 1876 podnikl Václav Hucek s rodinou cestu po západočeských lázních, kde společně obdivovali Mariánské Lázně, Karlovy Vary, Františkovy Lázně i Teplice. Všude se jim líbila čistota, lázeňská atmosféra, koncerty na kolonádě. Pozorovali hosty a jistě již přemýšleli, jak podobné lázně zřídit v Třeboni. **Václav Hucek v tu chvíli pochopil, že třeboňské bohaté zdroje slatiny, krásná příroda, kulturní zázemí města a dostupnost železnou dráhou tvoří jedinečné podmínky k tomu, aby se také Třeboň stala lázeňským městem.** Svůj sen začal naplňovat. Cesta to nebyla lehká.



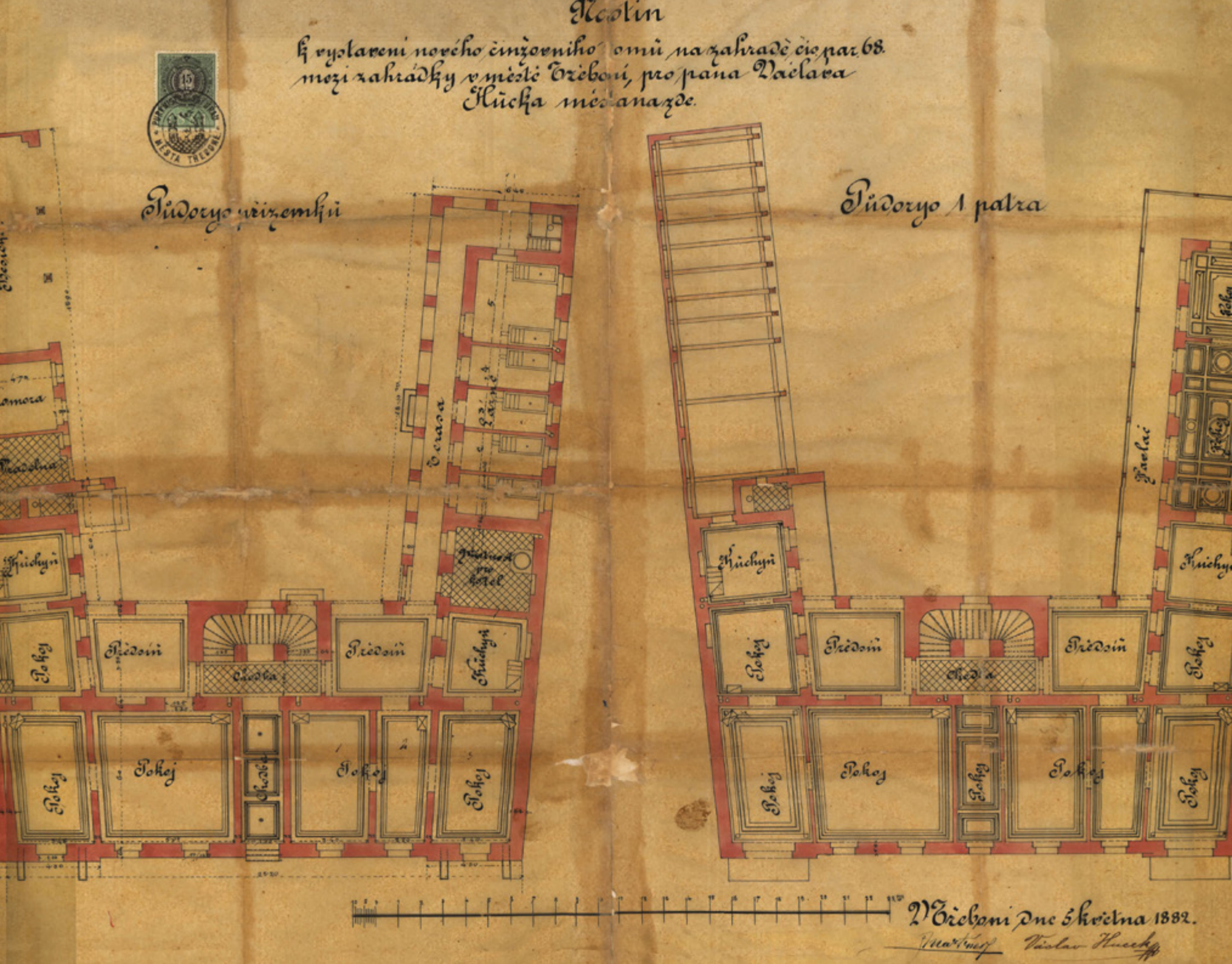
Václav Hucek
(1820–1912)



Berta Hucková
(1857–1887)



— Jindřichohradecká brána



Stavba slatinných lázní Václavem Hůčkem 1881–1883

Václav Hůček věděl, že zdejší krásná krajina s možností vycházek se stane vyhledávaným místem k odpočinku s možností léčení revmatismu, ischiasu, ženských chorob a vůbec k posílení jak nervů, tak i celkové tělesné kondice. V roce 1869 koupil v dražbě za 580 zlatých zahradu po zemřelém Františku Solbergovi v Zahradkách, dnešní Tylově ulici u Zlaté stoky. Postavil na ní dřevěný parket s tanečním sálem a kuchyní. V průběhu září 1881 „salon s kuchyní a nalévárnou“ na louce u Zlaté stoky strhl, porazil stromy na zahradě a připravoval se na stavbu nové lázeňské budovy.

Původní plán lázeňské budovy u Zlaté stoky nakreslila jeho dcera Berta. Původní projekt místností Karla Kühnla z roku 1881 přepracoval městský stavitel Ludvík Martínek na jaře 1882. V hlavní budově podél Zlaté stoky bylo v přízemí šest a v poschodí deset pokojů. Za hlavní budovou se do obou stran rozbíhaly ve tvaru lichoběžníku dva trakty, které v přízemní části vlevo tvořily zázemí lázní. Byla tu kuchyně, prádelna a také dřevěná besídka. Napravo byl trakt vlastních lázní. Ve velké místnosti byl kotel na ohřev vody, která se brala ze Zlaté stoky a dále pět kabin pro koupele.

Učitel Hůček celý podzim nakupoval stavební materiál, vápno a cihly. Již 4. října 1881 položil základní kámen a započal se stavbou lázeňského domu pod vedením stavitele Josefa Záruby. Na podzim 1882 byly lázně dostavěny. Zbývalo již jen povolení od knížete Schwarzenberga k těžbě slatiny. Povolení k jejímu bezplatnému užívání dostal Václav Hůček 16. prosince 1882. Těžiště bylo za rybníkem Svět v místě zvaném Vimperky. Dopoledne 21. prosince byly lázně vysvěceny děkanem Františkem Touškem a odpoledne se Václav Hůček koupal jako první v lázních. Po něm hned stavitel Josef Záruba. A pak v následujících dnech využívali lázně další hosté z Třeboně i okolí.

První sezóna v třeboňských slatinných lázních

S příchodem jara roku 1883 rostl počet návštěvníků, kteří využívali příjemných koupelí v nově zřízených slatinných lázních v Třeboni. **Slavnostní otevření pro veřejnost se uskutečnilo 19. května 1883.** Slatinných koupelí v lázních využívali v prvním měsíci po otevření nejprve místní občané, především muži. Postupně začalo využívat lázní stále více žen. Lázně si během několika let získaly oblibu a klientelu nejen z Čech, ale i ciziny. Rovněž společenské zařazení bylo velmi různorodé.



— Třeboňské lázně na přelomu 19. a 20. století



Třeboňské slatinné lázně si získaly hned oblibu

V létech 1883 až 1909, v době kdy lázně vlastnili manželé Huckovi, je v návštěvní knize zapsáno 1869 hostů, kteří byli v lázních nejen léčení, ale i ubytováni. To znamená, že v prvním období 27 let jezdilo do lázní průměrně 70 pacientů ročně.

Před letní sezónou v roce 1904 poslalo okresní hejtmánství Václavu Huckovi přípis odvolávající se na říšský zdravotní zákon. V té době ještě nebyl zaveden v Třeboni vodovod a v tomto prostoru nebyla ani kanalizace. Voda na koupele se používala ze Zlaté stoky a odpad vytékal do luk za lázeňským sanatoriem. To všechno bylo pro manžele Huckovy v již pokročilém věku patrně nad jejich síly a finanční možnosti. Na základě dalších přípisů hejtmánství se rozhodli původní majitelé slatinné lázně pronajmout. **Václav a Marie Huckovi provozovali lázně až do roku 1909, kdy je převedli na svoji neteř Rozalii Vlčkovou.** Václav Hucek zemřel v roce 1912 a jeho žena Marie v roce 1918.

O Rozalii Vlčkové a soukromých třeboňských lázních 1909 – 1939

Nová majitelka převzala lázně ve svých jedenačtyřiceti letech. Ale i na ni okresní hejtmanství kladlo vysoké nároky. Týkalo se to nejen úrovně lázeňského domu, ale také odborné péče. Slatinnou koupel mohl předepsat jen lékař, který byl v lázních přítomen v hodinách, kdy se koupele aplikovaly. Slatina směla být použita jen jedenkrát. Nové majitelce bylo doporučeno, aby se připojila na nově zřizovaný městský vodovod. Tyto podmínky však Rozalie Vlčková nedokázala zcela splnit ani do roku 1935. Sama ve věku 67 let nebyla schopná se o obnovu lázní postarat. Příjem z lázní byl velmi malý, a proto jejich převod do majetku města Třeboně byl jen otázkou času. V roce 1936 byl vypracován odhad s podrobným popisem celého komplexu. Odhad nemovitosti byl určen dvěma soudními znalci, třeboňskými staviteli Janem Smržem a Felixem Pekařem, shodně na 203 tisíc korun.



— Rozálie Vlčková provozovala lázně do roku 1938

Městské slatinné lázně 1939–1940

Lázně se pro Třeboň po půl století existence staly již nezbytnou potřebou. Navzdory okolnostem hrozící války usneslo se zastupitelstvo Třeboně dne 3. března 1939 odkoupit od dosavadní majitelky Rozalie Vlčkové lázeňský dům u Zlaté stoky v Třeboni č. 286 se zahradou za 190 tisíc korun. Obě strany se domluvily a novým majitelem lázní se stala obec Třeboň.

Nejdříve podala městská rada v Třeboni dne 5. září 1939 Zemskému úřadu v Praze žádost o přenesení koncese k provozování slatinných lázní z Rosalie Vlčkové na město. Podmínkou byla ovšem radikální adaptace celého lázeňského objektu a uvedení lázeňské péče na patřičnou úroveň.

Rozsáhlá rekonstrukce lázní v letech 1939–1940 stála město Třeboň jeden milion korun. Část nákladu uhradilo ministerstvo sociální a zdravotní správy. Většinu nákladu zaplatil nový majitel, tedy město. Opravené lázně, které byly dalším krokem ve vývoji budoucích velkých lázní v Třeboni, byly slavnostně otevřeny 30. června 1940.

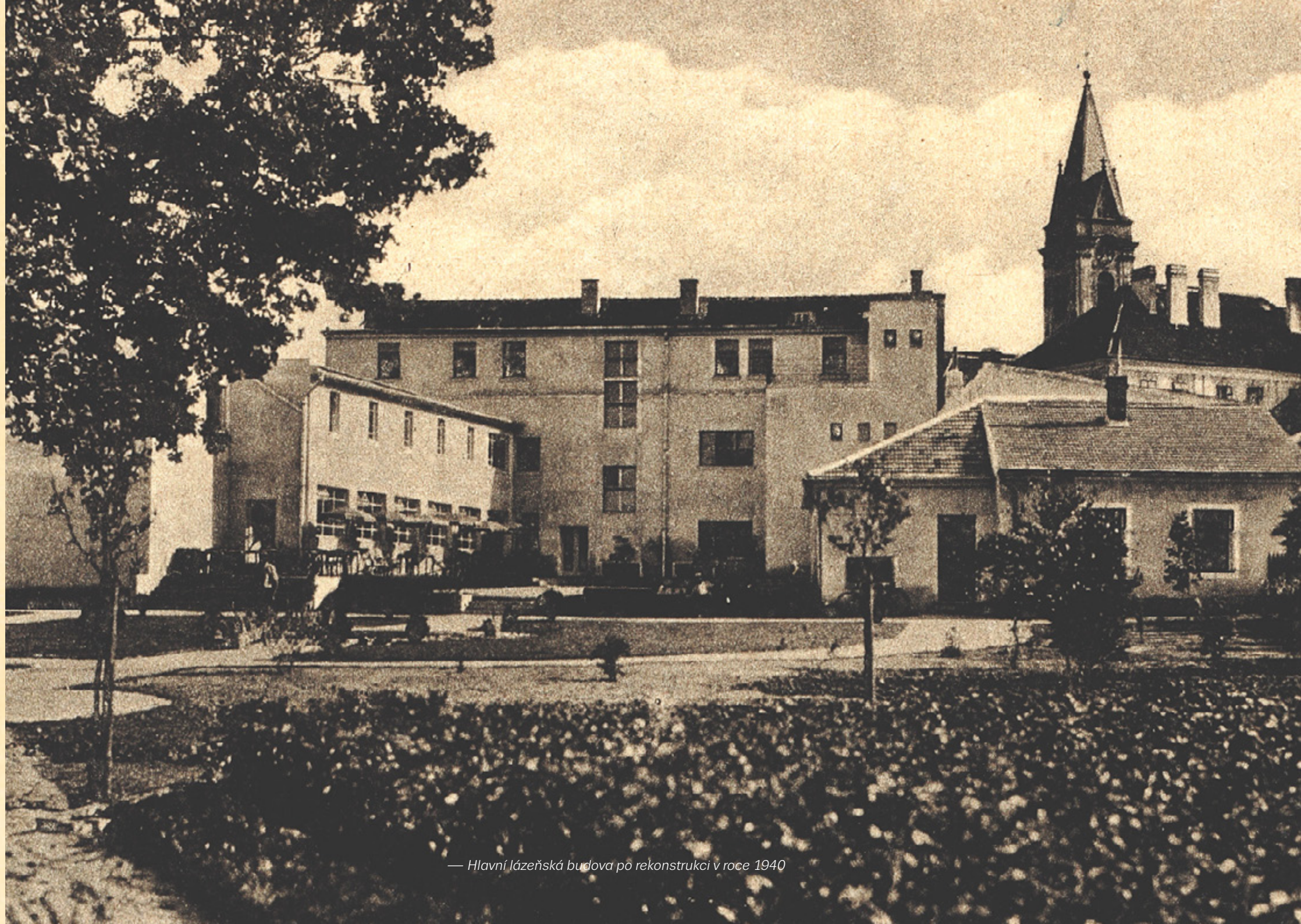


Třeboňské lázně (1940–1990)

Květen 1945 znamenal konec války. I v třeboňských lázních nastaly změny. Byla rozšířena škála procedur. Ke slatinným koupelím přibýly ještě další na úseku vodoléčby. K celkové spokojenosti pacientů byly zavedeny masáže – celkové, poloviční a částečné, případně masáže k jiné koupeli.

Nejvíce se promítly do života třeboňských lázní nové společenské a ekonomické podmínky po únoru 1948. **V roce 1949 přešly lázně z majetku města pod správu Čs. státních lázní a zřidel. Lázeňská péče se tak stala záležitostí státu, který ji finančně dotoval.** To přineslo rozkvět do třeboňských lázní. Příspěvek státu umožnil adaptaci hlavní budovy v letech 1958 až 1959. Tedy byly podstatě rozšířeny ubytovací prostory s moderním vybavením. V další etapě rekonstrukce, zakončené v roce 1964, byly novou centrální budovou spojeny v organický celek oba dosud oddělené lázeňské provozy. Lázně tak získaly nové léčebné prostory a pomocné provozy. Kapacita byla zvětšena na 130 lůžek. Byla tu i nová tělocvična se speciálním vybavením, které bylo přizpůsobeno léčebným a rehabilitačním účelům, stejně jako nový, krytý a vytápěný bazén. Rozšíření provozů nakonec dovolilo i rozvoj ambulantního léčební pro ty, kteří bydleli v místě nebo okolí a mohli na léčebné procedury docházet.

Velký význam pro rozvoj lázní a s tím souvisejícího cestovního ruchu, který přiváděl do Třeboně stále více jak pacientů, tak návštěvníků obdivujících nevšední krásu zdejší krajiny, mělo udělení statutu lázeňského města k 1. březnu 1960.



— Hlavní lázeňská budova po rekonstrukci v roce 1940

Sanatorium Aurora

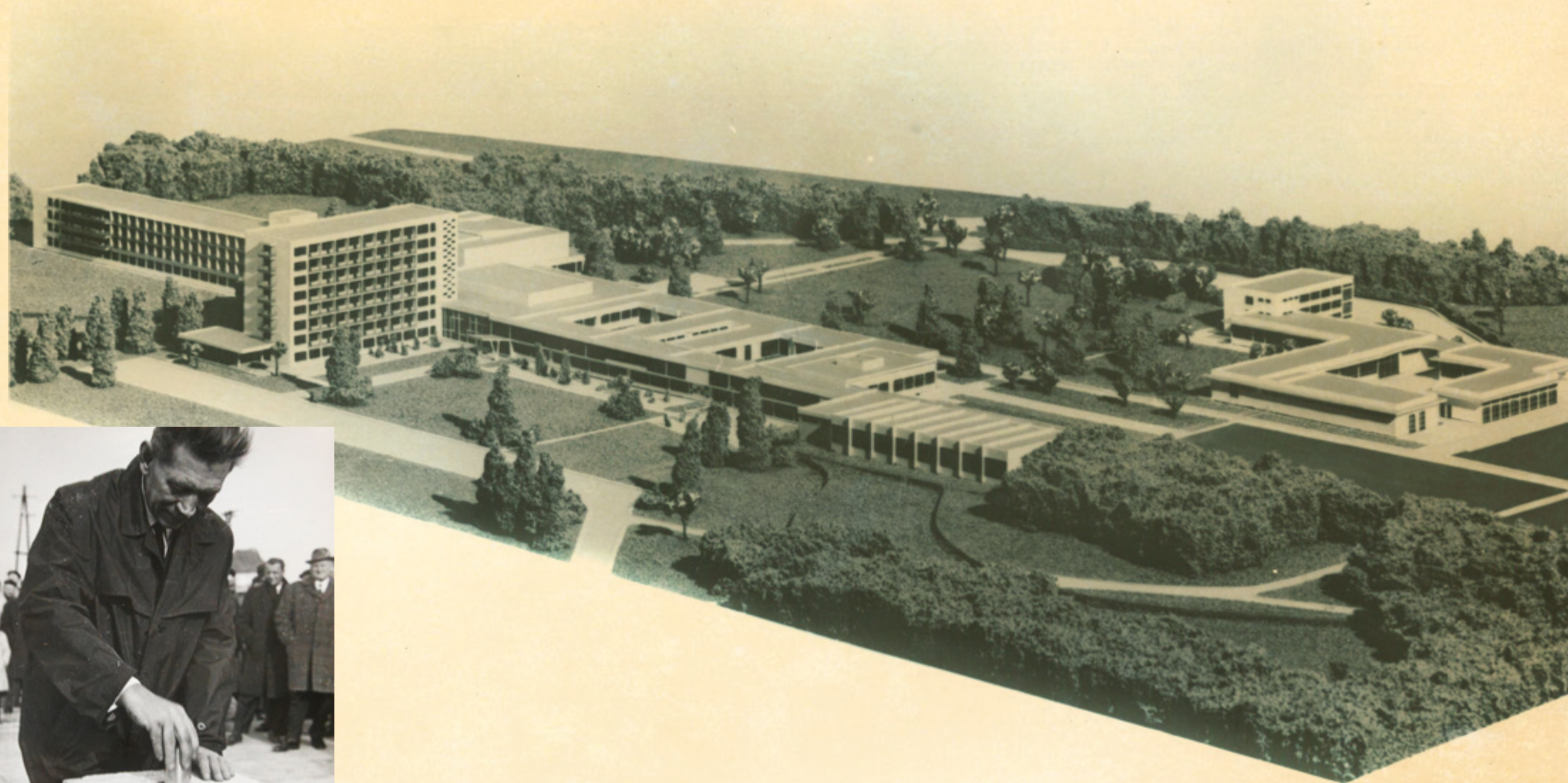
Malá kapacita lázeňských ústavů pro léčení revmatických onemocnění, poúrazových stavů a rehabilitace v poválečném Československu vedla v roce 1956 vědeckou radu ministerstva zdravotnictví k rozhodnutí, rozšířit kapacitu lázní právě v Třeboni výstavbou nového lázeňského sanatoria. S přípravou výstavby nového lázeňského komplexu se započalo v roce 1960. Pro umístění nových lázní byly zvažovány dvě varianty. Nakonec se od výstavby v prostoru Na kopečku upustilo a byla zvolena druhá možnost – severní břeh rybníka Svět. Na základě hospodářské smlouvy s Pozemními stavbami České Budějovice ze dne 31. března 1967 došlo k zahájení vlastní stavby 22. května 1967. **Slavnost položení základního kamene hlavní budovy lázeňského sanatoria se konala 11. listopadu 1967.** Provoz byl skutečně slavnostně zahájen v listopadu 1975. Stavba bazénu a tělocvičny byla přesunuta na léta 1978 až 1983. Lázně Aurora byly až do roku 1998 majetkem státu, pak se staly majetkem města Třeboně.



— Návštěva Michaila Gorbačova v roce 1979



— MUDr. Jiří Kubička, ředitel lázní, vkládá listiny do základního kamene nového sanatoria



— Vítězný návrh nového lázeňského domu od architektů Boháče, Krtila, Kavky a Čehovské

Lázně po roce 1990

Zásadní změny v třeboňském lázeňství nastaly po celospolečenských změnách v roce 1989. Lázně po celé zemi byly postupně privatizovány. V Třeboni probíhala privatizace obou lázeňských domů vzhledem k tehdejšími okolnostem v nestejném čase.

Lázeňský dům Berta byl před zestátněním v roce 1949 majetkem obce. Privatizační zákony však nedovolovaly, aby převod ze státu na město zpět proběhl pouze automatickým administrativním úkonem. To by muselo k zestátnění dojít v roce 1948. **Město Třeboň proto podalo privatizační projekt a lázně byly městu navraceny ke dni 1. září 1992.** Nejprve byla zřízena příspěvková organizace města, k 1. lednu 1994 vložilo město Třeboň majetek lázní do nově založené společnosti Bertiny lázně Třeboň s.r.o. Zároveň bylo sestaveno nové vedení lázní pod vedením MUDr. Jaroslava Bicana, které tuto organizaci vedlo. Tak byla znovu obnovena tradice městských slatinných lázní.

Lázeňský dům Aurora byl majetkem státu až do roku 1998, kdy jeho privatizaci v první vlně komplikovalo velké zadlužení. V roce 1996 Fond národního majetku, jako organizátor veřejných soutěží, lázně částečně oddlužil a navrhl vypsát veřejnou soutěž na privatizaci lázní. Do privatizace



— Plavecký bazén v Auroře

— Bertiny lázně v 90. letech minulého století

se však vložilo město Třeboň s přesvědčením, že nejlepším vlastníkem a garantem lázní bude město, které již úspěšně provozuje společnost Bertiny lázně Třeboň s.r.o. Vláda tedy zastavila veřejnou soutěž, následně změnila své rozhodnutí o privatizaci a v roce 1999 převedla Lázeňský dům Aurora na město Třeboň.

Na přelomu tisíciletí tedy oba lázeňské domy vlastnilo město Třeboň. Lázně byly vedeny jako dvě obchodní společnosti, ve kterých valnou hromadu vykonávala městská rada.

MUDr. Jaroslav Bican přesvědčil město o velkém rozvojovém potenciálu lázeňství v Třeboni, a tak prošel Lázeňský dům Berta v letech 1995 až 1998 zásadní rekonstrukcí, která se týkala ubytovací, léčebné i stravovací části.

Vedení města přizvalo MUDr. Jaroslava Bicana, díky jeho zkušenostem a znalostem, v roce 1998 k řízení i nově vzniklé společnosti Lázně Aurora s.r.o.

V uvedeném období docházelo v obou lázeňských domech k běžným rekonstrukcím i zajímavým investičním akcím (v Lázeňském domě Berta byla vybudována terasa nad Zlatou stolkou, byly nově vybaveny pokoje, vybudována restaurace Adéla, v Lázeňském domě Aurora pak proběhla rekonstrukce slatinných provozů a vodoléčby, modernizace ubytování a stravovací části. Na každém z objektů bylo proinvestováno cca 166 milionů korun.

V roce 2006 byl mezi hlavní budovou Lázeňského domu Berta a železničním náspem vybudován rozsáhlý sportovní park s tenisovou halou, restaurace Pizza restaurant Top-Spin s bowlingovými dráhami včetně nového parkoviště. Téhož roku probíhala v Lázeňském domě Aurora poslední etapa rozsáhlé rekonstrukce stávajícího bazénu. Bylo vybudováno moderní wellnesscentrum s bazénem s mírně slanou vodou, dětské brouzdaliště, dvě velké vířivky s hydromasážními stěnami a la-
vicemi, tobogán a parní kabina.

Město Třeboň kromě investic v lázních dbalo též na modernizaci další infrastruktury. V těsném sousedství Lázeňského domu Berta revitalizovalo prostranství na nový park s altánem pro odpočinek lázeňských hostů. V centru města pak rekonstruovalo a modernizovalo kino Světozor. Velká investice též směřovala i do společenského objektu Beseda v historickém centru. Provoz kina a Besedy byl svěřen do rukou zaměstnanců Lázeňského domu Berta.



— Altán u Lázeňského domu Berta



— Komplex Beseda



— Vnitřní bazénový komplex v Lázeňském domě Aurora

Rozsáhlé povodně v roce 2002 zasáhly také oba lázeňské areály

Povodně v srpnu 2002 se nevyhnuly ani třeboňské krajině, která je protkána sítí rybníků. Zatopená plocha na Třeboňsku tehdy činila 2300 ha. Vysoká hladina řeky Lužnice zaplavila také nejnížší část Třeboně mezi historickým centrem a čtvrtí Kopeček. Po prasknutí hráze pískovny u Majdaleny se voda valila na Novou řeku, jejichž hráze rovněž takový nápor vody nevydržely. Voda začala nekontrolovatelně proudit z Lužnice do rybníka Rožmberk. Mokré louky za Třeboní nestačily pojmout obrovské množství vody. Hráz rybníka odolala, voda se vlnou vracela zpět Zlatou stokou. Lázeňský dům Berta, který leží na jejím břehu, byl v přízemních prostorách kompletně zatopen. Lázeňští hosté museli být evakuováni.



— Údržbář Václav Šťastný prochází po příjezdové cestě k recepci lázní



— Pohled na železniční trať a Mokrá luka



— Celý areál Lázeňského domu Berta obklopovaly vody přeplněného rybníku Rožmberk

V roce 2011 začala rekonstrukce ubytovací části Lázeňského domu Aurora, budovy A a B.

Cílem rekonstrukce pokojů bylo zlepšení technických parametrů budov a navýšení ubytovací kapacity. Obnoveno bylo 168 pokojů v budově A, 108 pokojů v budově B včetně balkonových dveří a oken. Vybudováno bylo také několik bezbariérových pokojů. Nové pokoje byly zpřístupněny v květnu 2012.

K budově A byl přistavěn vyhlídkový a evakuační výtah se schodištěm do výšky 25 m. Díky svému architektonickému řešení a poloze se tak rázem stal velmi vyhledávanou atrakcí. Jde o nejvyšší dostupný bod v Třeboni. Při pohledu z nejvyššího patra lze vidět třeboňskou věž na náměstí, špičku Schwarzenberské hrobky, Slepíčí hory, panorama Novohradských hor, rybník Svět, rozsáhlý lázeňský park i Břilický rybník.

Koncem roku 2012 byl Ministerstvem zdravotnictví schválen nový indikační seznam, v jehož důsledku došlo v roce 2013, ve srovnání s rokem předchozím, k propadu klientů zdravotních pojišťoven na 65 %.

Počátek roku 2014 znamenal pro celé lázeňství příslib zlepšení situace. V dubnu Ústavní soud zrušil indikační seznam s tím, že ho nelze upravit pouze vyhláškou ministerstva, ale přílohou zákona. Novela zákona o veřejném zdravotním pojištění vstoupila v platnost v roce 2015.

V Lázeňském domě Aurora došlo k modernizaci ubytovacích prostor v budově F (budova F je vzdálena 100 od hlavní budovy lázní), v jídelnách, ordinacích a kancelářích byla vyměněna okna.



— Budova A Lázeňského domu Aurora po rekonstrukci



— Budova A prošla kompletní rekonstrukcí na přelomu let 2011–2012

Na podzim v roce 2014 začala poměrně rozsáhlá rekonstrukce léčebného úseku Lázeňského domu Berta za 51 mil. Kč. Rekonstrukce se týkala celé vodoléčebné části a šaten u bazénu. Velkou proměnnou prošly provozy slatinných koupelí a zábalů s důrazem na zachování výjimečného know-how Berty, kdy po koupeli vždy následuje suchý ovin a po odpočinku ihned masáž. Zároveň prošla kompletní rekonstrukcí celá technologie přípravy peloidních směsí, která co do modernosti řešení a kvality zpracování přírodního léčivého zdroje nebyla dosud překonána.

Lázně dosahují v roce 2016 rekordního počtu klientů (téměř 32 tisíc) i ošetřovacích dnů (332 tisíc). Zároveň se připravuje výrazná změna, která obě samostatné společnosti sloučí.



— Pokoj kategorie Superior po rekonstrukci

Sloučení lázeňských domů

V roce 2016 se začalo vážně uvažovat o sloučení obou domů do jedné společnosti. Oba lázeňské domy měly společného majitele a velice podobnou nabídku služeb. Postupně začalo sblížování v základních procesech v marketingové a obchodní politice. Spolupráce mezi oběma lázeňskými domy se prohlubovala. V době odstávky provozu Lázeňského domu Berta (2014/2015), spojené s rekonstrukcí balneoprovozů, byli její zaměstnanci převedeni na Lázeňský dům Aurora, kde pomáhali zvládnout zvýšený nápor klientů. Protože se podobná spolupráce obou domů ukázala jako vysoce efektivní, schválila v prosinci 2015 rada města Třeboně v působnosti valné hromady lázní přípravu projektu fúze. Záměrem bylo, aby fúze proběhla sloučením obou městských společností s tím, že nástupnickou společností budou Lázně Aurora, s.r.o. Rozhodným datem pro sloučení byl stanoven 1. leden 2017.

Projekt fúze byl postupně realizován dle plánu a k 1. lednu 2017 vznikla „nová“ silnější společnost Slatinné lázně Třeboň s.r.o. V rámci společnosti existují i nadále dva lázeňské domy, a to Lázeňský dům Berta a Lázeňský dům Aurora. Přes toto spojení zůstalo zachováno jedinečné „genius loci“ každého domu, ale s jasně definovaným standardem kvality služeb.



Postupně byly standardizovány všechny procesy v lázních tak, aby byly obdobné a shodné. Cílem bylo maximálně zvýšit efektivitu řídicích a kontrolních činností, což postupně začalo přinášet výhody ve formě úspory provozních nákladů, zvýšení efektivity a konkurenceschopnosti lázní na českém a evropském trhu.

Sbližování těchto procesů proběhlo hlavně v oblasti marketingu, nakupování, administrativně správní agendě, správě majetku, stanovování normativů spotřeb materiálů a osobních nákladů. Hodně pozornosti bylo a je i nadále věnováno řízení informačních a datových nástrojů a zdrojů.

Postupně se mění i vnímání společnosti jako jednoho celku u všech zaměstnanců lázní, přestože zůstala část zdravé hrdosti, soutěživosti, ale i loajálnosti k jednotlivým domovským lázeňským domům.

V roce 2017 došlo v Lázeňském domě Berta k úpravě budovy D (budova se nachází 70 m od hlavní budovy lázní), kde vzniklo šest dvoulůžkových pokojů ve 4* kategorii. Co se týče Lázeňského domu Aurora, probíhalo zde převážně vylepšování infrastruktury. Pro účinnou regulaci automobilů na příjezdu k hlavní recepci lázní byly instalovány závory a parkování stání bylo rozšířeno o 12 míst. Pro větší bezpečnost návštěvníků lázeňského parku byla instalována závora i ve směru od hotelu Svět. Na přelomu roku pak byla modernizována Lázeňská prodejna a chodba spojující restauraci Harmonie s hlavní budovou lázní.

— Pokoj kategorie Superior po rekonstrukci ubytovacích prostor v Lázeňském domě Berta



V roce 2018 byla uzavřena smlouva s firmou OHL ZŠ, a. s., na stavební práce v další etapě rekonstrukce Lázeňského domu Berta. Práce byly zahájeny po sezóně roku 2019. Kromě vestavby nové kuchyně a jídelny do prostoru stávajícího dvora, proběhla kompletní rekonstrukce všech pokojů vč. interiérů. Společné náklady lázní a města činily 220 milionů korun.

V Lázeňském domě Aurora byla modernizována stávající finská sauna, byly opraveny chodníky a komunikace. Nově byla realizována výměna veřejného osvětlení parku na novou LED technologii.

Výborným testem odolnosti společnosti byla „doba covidová“, která také potvrdila správnost spojení obou lázeňských domů. **Ještě než byla dokončena rekonstrukce Lázeňského domu Berta, byl na jaře vyhlášen nouzový stav s řadou opatření a omezení, které se významně dotkly provozu lázní.** Nikdo, především v počátcích pandemie, nevěděl, co čekat. Situace byla bezprecedentní. Zaměstnanci se „za běhu“ učili nové dovednosti – testování, dohledávání kontaktů od nemocných, základy epidemiologie. Některé z těchto činností v průběhu pandemie lázně poskytovaly nejenom uvnitř organizace, ale i pro další obyvatele města Třeboně.

Centrálně nastavovaná pravidla, která se někdy měnila i několikrát za týden, zásadním způsobem měnila chod společnosti. Mnohdy až překotné změny, nejednoznačnost vládních nařízení, opomíjení lázeňství v systému ostatních zdravotnických zařízení, kladly velké nároky na všechny. Změny se týkaly nejenom nošení osobních ochranných



— Začátky pandemie covidu a vlastní šité roušky

pomůcek, ale hlavně zásadních úprav dezinfekčně-epidemiologických procesů, testování zaměstnanců i návštěvníků lázní, v různých obdobích omezení pro různé skupiny klientů (kromě uzavírání restauračních a bazénových služeb pro veřejnost docházelo k omezení i zákazu příjmu samopláteckých klientů, ale také k omezení počtu osob v pokoji či u jídelního stolu v případě klientů čerpající komplexní lázeňskou péči, v extrémním období dokonce dočasné uzavření lázní).

Lázně byly díky své spádovosti (celá Česká republika), velkému množství klientů a možnosti volného pohybu jedním z nejrizikovějších míst v jižních Čechách. Po celou dobu proto probíhala úzká koordinace s „orgánem veřejného zdraví“, tedy s krajskou hygienickou stanicí. **Díky úsilí zaměstnanců lázní i díky zmiňované spolupráci s KHS se podařilo tuto nelehkou situaci medicínsky zvládnout.**

V této souvislosti lze konstatovat, že lázně pandemii zvládly i ekonomicky. Personální situace byla celou dobu relativně konsolidovaná. Společnosti se podařilo zajistit, aby nedošlo k propouštění zaměstnanců, ke snižování jejich mezd, ani k omezování zaměstnaneckých benefitů. Zvýšené náklady byly kompenzovány provozními úsporami, pro zbytek pomohly záchytné programy státu.

Koncem roku 2020 vyvrcholila příprava stavby venkovního bazénového komplexu s vyhřívanou vodou. Tuto investici za bezmála 140 milionů korun z největší části hradilo Město Třeboň, dále se na financování podílely Slatinné lázně Třeboň s.r.o. a Jihočeský kraj. Areál je umístěn do komplexu Lázeňského domu Aurora a navazuje na stávající

— Třeboňský vodní svět – venkovní bazény



vnitřní areál wellnesscentra. Na ploše 8 300 m² vznikl relaxační prostor s několika druhy bazénů (bazén pro děti, kondiční bazén, horní a dolní relaxační bazén) a vířivkou s masážními lůžky a tryskami. Součástí areálu jsou i odpočinkové zóny, hřiště na pétanque, kolonáda a restaurace. Areál byl slavnostně otevřen v listopadu 2021.

Pro doplnění a ucelení nabídky služeb lázní byl během roku 2021 připraven a vysoutěžen projekt na rozšíření saunového provozu doplňující nabídku wellness služeb. Práce na výstavbě byly zahájeny již v listopadu téhož roku s předpokládaným termínem uvedení do provozu na podzim dalšího roku pro zimní sezonu.

Ze strategického hlediska se od roku 2019 zpracovávaly různé varianty plánů na rozšíření ubytovací kapacity Lázeňského domu Aurora. Nakonec se lázně rozhodly rozšířit budovu B o další část. A tak se spuštěním provozu venkovního areálu Třeboňského vodního světa se v květnu 2022 odehrál další významný akt – symbolické poklepání na základní stavební kámen stavby pro zvýšení ubytovací kapacity Lázeňského domu Aurora. V nové budově N, která je koncipována jako přístavba k budově B ve tvaru písmene „T“, přibude 104 lůžek. Předpokládaná cena díla včetně vybavení se odhaduje na 180 milionů korun.

Na pozadí velkých investičních akcí se provoz lázní začal pozvolna vracet do let před pandemií onemocnění Covid-19. Nikdo však nečekal, že se zahájením války na Ukrajině se začnou zvyšovat ceny energií. Tyto okolnosti zasáhly především segment samopláteckých klientů.



— Poklepání základního stavebního kamene nové budovy N, která rozšíří ubytovací kapacitu Lázeňského domu Aurora

Sotva se v září 2022 uzavřely brány venkovního areálu Třeboňského vodního světa, začalo se připravovat otevření Třeboňského saunového světa, jehož součástí je několik druhů saun (finská sauna panoramatická, ceremoniální, bylinná, solná), solná parní lázeň, caldarium, Kneippův chodník, ochlazovací bazének, ochlazovací a očistné sprchy, prostorné odpočívárny a privátní zóna pro 1–4 osoby, jejíž součástí je parní lázeň, finská sauna, prostorná vířivka a zážitková sprcha. Součástí budovy jsou i nové prostory fyziocentra s masérnami a novými moderními přístroji (moderní technologie na ošetření pokožky Icoone, vodní lůžko Nuvola či masážní lůžko Soffio). Díky těmto inovativním přístrojům lázně rozšířily nabídku pobytů o čtyři nové samoplátecké balíčky zaměřené na péči o tělo. Celková investice do tohoto provozu včetně vybavení činila 105 milionů korun.

Třeboňské lázně v květnu 2023 slaví 140 let od svého založení a lze s potěšením konstatovat, že patří ke špičkovým pracovištím nejen díky modernizaci vybavení a prostor, ale také z hlediska efektivního plánování léčebných procedur, přičemž základní slatinné koupele a zábaly jsou doplněny fyzikální terapií s moderními přístroji. Odborná kvalifikace fyzioterapeutů je dána úzkým propojením lázní a Zdravotně sociální fakulty Jihočeské univerzity v Českých Budějovicích.



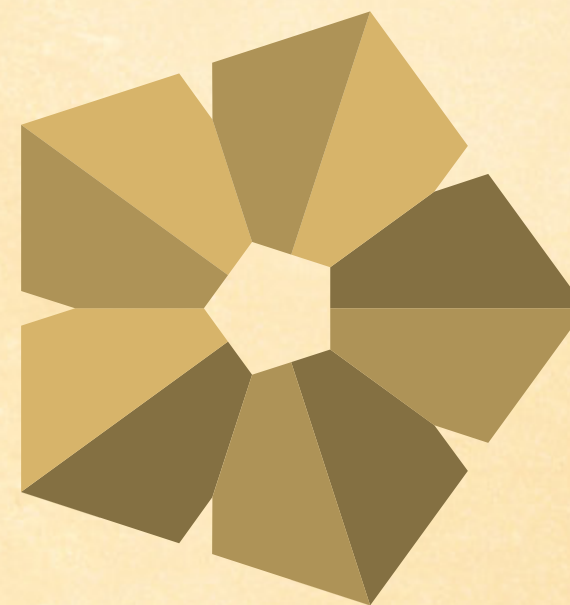
— Součástí saunového světa je i Kneippův chodník



— Ceremoniální finská sauna



— Třeboňský saunový svět je součástí wellnesscentra Lázeňského domu Aurora



Směrování
Slatinných lázní Třeboň s.r.o.
do dalších let

Lázně a město jedno jsou

Klíčovou roli hraje udržování, rozvoj a podpora města Třeboně jako lázeňské destinace v duchu hesla „Lázně a město jedno jsou“. Jako v jiných oborech lidské činnosti je také v lázeňství nutné vytvářet nové produkty, posilovat konkurenceschopnost, klientský přístup a rozvíjet kvalitu lidských zdrojů.

Pro zajištění budoucí úspěšnosti a ekonomické prosperity společnosti je potřeba věnovat intenzivní úsilí především sledování nových trendů, zlepšování kvality infrastruktury a služeb lázeňských domů tak, aby celková budoucí vybavenost a vysoký standard služeb dokázaly udržet stávající klientelu a přilákat novou. Rozvoj wellness služeb připraví společnost i na případný stav, kdy by došlo k útlumu hrazené lázeňské péče a lázeňská zařízení by byla nucena k většímu příklonu k samoplátecké klientele. Zde se nabízí rozvoj ambulantní péče a segmentu medical wellness, kdy stále větší procento populace dbá na zdravý životní styl a volí cestu prevence. V segmentu stravování by mělo dojít k přehodnocení současného stravovacího modelu klientů a zaměření se více na zdravou výživu, dietní programy včetně výživového poradenství.

Rozvojové projekty – ekologie a využití obnovitelných zdrojů energií

Oblast ekologie, využívání přírodních zdrojů a energetiky se stává čím dál důležitějším tématem. Podíl obnovitelných zdrojů energie, tzv. OZE, na celkové spotřebě energie zde činí více než 50 %. Rozsáhle střešní plochy Lázeňského domu Aurora vytváří ideální příležitost k využití slunečního záření pro získávání energie.

Celý obor lázeňství je úzce spojen s přírodou. Proto také společnost plánuje při realizaci nových projektů a rekonstrukcích objektů také zaměření se na udržení vody v krajině formou využívání retenčních nádrží.



— Třeboňský vodní svět – venkovní bazény



— Vstupní hala a recepcie do Wellnesscentra Lázeňského domu Aurora

Lázeňský dům Berta

V současné době disponuje dostatečnými kapacitami balneoprovozu i stravovacího provozu, proto se v dlouhodobějším horizontu nabízí myšlenka rozšíření vlastních ubytovacích kapacit formou jejich výstavby. Z navazující podpůrné infrastruktury by se mělo jednat o rozšíření parkovacích kapacit pro ubytované klienty, vybudování plnohodnotné úschovny kol či dobíjecí stanice pro elektromobily.



— Pohled na Lázeňský dům Berta a historické centrum města je působivý



— Vstup do Lázeňského domu Berta od Zlaté stoky

Lázeňský dům Aurora

Mezi investice, které vytváří pro lázně silný rozvojový aspekt v delším časovém horizontu lze zařadit projekt saunového světa a rozšíření wellness služeb, logicky navazujícího na projekt venkovního Třeboňského vodního světa. Stejně tak projekt rozšíření ubytovací kapacity formou výstavby nových čtyřpodlažních ubytovacích pavilonů u objektu B a projekt vybudování páté klientské jídelny. Celospolečenským trendem je určité navracení se k přírodě. V této oblasti má obrovský potenciál stávající lázeňský park, který by měl být využíván jako další prostor pro poskytování lázeňské péče a wellness služeb. V dlouhodobějším horizontu by měla být realizována změna dispozic a modernizace příjezdového parteru.

Kromě těchto stěžejních projektů jsou žádoucí investice do navazující podpůrné infrastruktury jako je rozšíření parkovacích kapacit pro ubytované klienty (například formou parkovacího domu), aby nebyla zatěžována síť městských parkovišť a město samotné a s tím spojené rozšíření úschovny kol (například samoobslužná parkovací věž) nebo dobíjecí stanice pro elektromobily.

V oblasti obnovy, revitalizace a údržby stávající infrastruktury vyvstává celá řada potřeb, z nejdůležitějších pak jsou revitalizace a modernizace proklientských prostor (časování procedur, rezervační kancelář), rekonstrukce technické infrastruktury (páteří vodovodní síť, technologické a elektrické rozvaděče) a oprava střešních pláštů.

— Lázeňský dům Aurora obklopuje obklopuje rozsáhlý lesopark o rozloze 42 hektarů



— Privátní zóna v saunovém světě

— Lázeňský dům Aurora
v celé své kráse

Do oblasti hotelových nebo též ubytovacích služeb jsou zařazeny rekonstrukce a modernizace vnitřních prostor ubytovacích objektů B a F včetně technického zařízení, postupná obnova a modernizace interiérů především objektu B, výměna osobních výtahů v ubytovacím objektu B. Rekonstrukce společenského sálu včetně vybavení kongresovým zařízením a technikou.

Pro zajištění konkurenceschopnosti v poskytování zdravotních služeb je nutná rekonstrukce a modernizace celého balneoprovozu včetně technického zázemí. Na tuto investici navazuje také modernizace přípravy slatiny a úprava skládky slatiny v lokalitě Stará Borkovna. Nedílnou součástí by měla být i průběžná obnova a dovybavování zdravotních úseků zdravotnickou a rehabilitační technikou. V oblasti wellness jsou nezbytné investice do modernizace technologie bazénového komplexu, obnovy vybavení wellness-centra nebo modernizace prostor stávajících wellness maséren.

V oblasti stravovacích služeb by měla být soustředěna činnost na postupnou modernizaci stávajících klientských jídelen, varné technologie hlavní kuchyně, rekonstrukci baru Slatinka, rekonstrukci restaurace Harmonie a jejího zázemí včetně kuchyně.

Pozornost by měla být věnována i podpůrné infrastruktuře lázeňského areálu. Patří sem postupná obnova a modernizace vozového a strojního parku nebo revitalizace a modernizace zázemí zahrady včetně skleníků.

Výčet výše uvedených potřebných investic rozhodně není konečný a je potřeba intenzivně pokračovat v hledání externích zdrojů pro jejich financování.

Lidské zdroje

Lázeňství je typickým oborem služeb, který je z velké části závislý na lidských zdrojích. Kvalitu poskytovaných služeb, kromě prostředí, výrazně determinuje také kvalita lidských zdrojů. V třeboňských lázních působí široké spektrum profesí tzv. pod jednou střechou. U většiny profesí je kladen požadavek na získání odborné kvalifikace pro výkon dané práce, ať již u profesí napříč zdravotním úsekem, či v oblasti gastronomie, techniky. Požadavek na jazykovou vybavenost je kladen zejména u profesí, které jsou v přímém kontaktu s klientem. Současná turbulentní doba vede k tomu, že bohužel ne všechny profese, potřebné pro zajištění chodu lázní, jsou v požadované kvalitě, z pohledu potřebné kvalifikace, na trhu práce k dispozici. Proto je potřeba strategii společnosti v této oblasti dlouhodobě zaměřit na zajištění stability lidských zdrojů, odbornou úroveň personálu a konkurenceschopnost napříč všemi profesemi. Mezi klíčové faktory pro budoucí udržení konkurenceschopnosti patří investice do vzdělávání, zvyšování kvalifikace zaměstnanců a kvalitní odměňování profesionálních výkonů, které umožní dosažení plánovaných výsledků a jejich udržení. Na získávání budoucích zaměstnanců se pozitivně podílí i spolupráce se středními a vysokými školami, a to nejen z Jihočeského kraje, ale napříč celou Českou republikou, formou odborných praxí studentů, kterou by chtěla společnost dále prohlubovat.



— Novinka v lázních pro rok 2023
Icoone – tělové ošetření pokožky

Důležitou kapitolou je i podpora absolventů a vytváření programů pro jejich přilákání a udržení ve společnosti. Pro zvýšení atraktivity zaměstnavatele by společnost chtěla disponovat vlastním ubytováním pro zaměstnance a nabídnout absolventům či zaměstnancům, kteří nejsou z regionu, pomocnou ruku při startu do nového života. Obecnými podmínkami pro výše uvedené rozvojové aspekty je zlepšení sociálních podmínek pro zaměstnance formou budování a modernizace zázemí (šatny, sprchy, denní místnosti) a vznik akreditovaného školicího centra.



— Indická antistresová masáž

Informační a komunikační technologie

V oblasti informačních technologií dochází ke kontinuálnímu rozvoji a je nezbytné držet krok s dobou. Investice do rozvoje informačních technologií a systémů jsou nedílnou součástí udržení konkurenceschopnosti společnosti. Prioritní je rozvoj lázeňských systémů se zaměřením na podporu řízení procesů s důrazem na vyšší efektivitu a motivaci zaměstnanců. V kontextu sledování současného vývoje je nutná podpora kyberbezpečnosti, se kterou úzce souvisí ochrana a zabezpečení osobních údajů (GDPR). Základním předpokladem je pak průběžná obnova a modernizace stávajícího hardwarového a softwarového vybavení.



140
Slatinné lázně
v Třeboni  let

Tuto publikaci vydala společnost
Slatinné lázně Třeboň s.r.o. k příležitosti
140. výročí otevření lázní v roce 2023

Zdroj
kolektiv autorů lázní, publikace „135 let slatinných lázní v Třeboni“

Foto
archiv lázní

Design a tisk
RAIN tiskárna s.r.o.



2023