

DOKUMENTACE PRO ÚZEMNÍ ROZHODNUTÍ A STAVEBNÍ POVOLENÍ

D. DOKUMENTACE STAVEBNÍHO NEBO INŽENÝRSKÉHO OBJEKTU

REVITALIZACE SAUNOVÉHO PROVOZU

K.Ú. Třeboň 770230, parc. č. 1977/15

STAVEBNÍK:

Slatinné lázně Třeboň s.r.o.
Lázeňská 1001, 37001 Třeboň
IČ: 60067837, DIČ: CZ 60067837

ZPRACOVATEL DOKUMENTACE:

Ing.arch. Lukáš Švejda
Lannova tř. 205/16, 370 01 České Budějovice
IČ: 88196542, datová schránka: svqdg8u

ZODPOVĚDNÝ PROJEKTANT:

Ing. Ivan Hůrský
Tylova Čtvrť 248, 384 02 Lhenice
ČKAIT 0101767

07/2018
Ing.arch. Lukáš Švejda

D.1 Dokumentace stavebního nebo inženýrského objektu

D.1.1 Architektonicko-stavební řešení

- a) **Technická zpráva** (architektonické, výtvarné, materiálové, dispoziční a provozní řešení; konstrukční a stavebně technické řešení a technické vlastnosti stavby; stavební fyzika – tepelná technika, osvětlení, oslunění, akustika / hluk, vibrace – popis řešení, výpis použitých norem).

Dispoziční a provozní řešení

Vstup do řešené části saunového provozu je z hlavní přístupové chodby objektu Wellness.

Koncepce provozu sauny bude upravena takto:

- 1/ Prostor recepcce bude přeřešen tak, že bude odstraněna dřevěná dělící příčka s vloženými dveřmi. Nově bude realizována recepcce bez možnosti průchodu do zázemí saunéra.
- 2/ Skladování špinavého prádla z provozu sauny bude realizováno v místnosti 224, do které bude umožněn nový vstup z přilehlé chodby 218.
- 3/ Záměna místnosti sprch a toalety. Provozně dojde ke zvětšení kapacity sprch saun z dvou na čtyři. Původní toaleta vymezená nábytkovou dělící příčkou bude nahrazena samostatnou místností s klozetem a umyvadlem.
- 4/ Vstup do saunového provozu bude vymezen nově osazeným turniketem v prostoru mezi chodbou 220 a šatnou 219. Turniket bude zavěšen na stěnu přiléhající k potírně sauny.

Místnost 220 a 219

Po příchodu stávajícími vstupními dveřmi bude klient obsloužen u recepčního pultu. Pro příchozí mimo areál lázní je připravena zavěšená lavice pro přezutí. Vstup do provozu sauny bude přes nově osazený turniket. Pro odložení svršků jsou k dispozici stávající šatní skříňky a nová zavěšená lavice. Jsou navrženy dva vysoušeče vlasů a trojice zavěšených zrcadel (jejich výška bude upravena dle finálního sparořezu obkladových prken. Nad zrcadly bude umístěno nástěnné LED svítidlo shodné délky s nábytkovou zavěšenou lavicí.

Vstup do odpočívárny bude řešen přes nově osazené hliníkové dveře s mléčným prosklením.

Místnost 222

Pracoviště saunéra slouží k obsluze vstupu a platbám, výdeji a příjmu prostěradel klientů, obsluze saunového provozu a podávání občerstvení v podobě nápojů.

Nové vybavení bude řešit:

1/ Prvek V4

- nábytková skříň s vloženým dřezem a vestavěným košem
- 2x police se skrytým kotvením pro potřeby saunéra příp. prezentaci

2/ Prvek V1

- recepční část se zvýšeným prodejním pultem
- pracovní stůl
- zavěšená skříň pro ukládání rezervního provozního prádla, zásoby nápojů k prodeji

Místnost 217

V místnosti bude zachován počet lůžek – 9KS. Mezi vstupními dveřmi z 222 a 219 budou vyzděny stěny na celou výšku místnosti vytvářející niku pro osazení nápojové lednice. Pod lednicí bude vytvořeno podezdění s finální výškou pro obložení 150mm (výška obkladu soklu). Z místnosti bude vytvořen nový vstup do místnosti 214. V celé místnosti bude proveden nový SDK podhled, kde v centrální části bude provedeno zvýšení o 175mm. V místnosti budou provedeny dvě vodorovné SDK rampy pro umístění osvětlení a potřeby odkládání.

Místnost 214

Místnost bude nově řešena jako toaleta se samostatným vstupem z 217. V místnosti bude osazeno umyvadlo s nábytkovou skříňkou (s vestavěným košem) a klozet.

Místnost 215

Místnost bude nově vyčleněna pro nové čtyři sprchy. Vtoky sprch jsou řešené do předstěny, ve které budou umístěna i podomítková tělesa ovládání a hlavových sprch. V každé předstěně bude vytvořena jedna nika pro odkládání mycích potřeb.

Místnost 213

Stěny místnosti budou opatřeny háčky pro odkládání prostěradel. Stávajícím exteriérovým dveřím bude vyměněna výplň za celoplošně prosklenou.

Místnost 212

Vstupní dveře do potírny budou upraveny tak, aby bylo možné změnit jejich otevíravost z pravých na levé. V místnosti budou provedeny drobné úpravy nevyhovujícího obložení.

Místnost 221

V místnosti budou provedeny nové obklady a dlažby.

Místnost 223

V místnosti budou provedeny nové obklady a dlažby.

Místnost 224

V místnosti budou provedeny nové obklady a dlažby.

Architektonické řešení

Dominantou nového řešení budou dřevěné a keramické obklady stěn doplněné novou koncepcí osvětlení. Z původního vybavení jsou na žádost investora zachovány šatní skříňky, ostatní nábytky budou vyráběny na zakázku.

Dřevěné zavěšené lavice budou provedené ze shodné dřeviny jako dřevěné obklady stěn olšovými saunovými palubkami. Lavice bude vždy pohledové výšky jako palubkové prkno.

V odpočívárně budou dřevěné obklady stěn členěné dvěma vodorovnými policemi s keramickým obkladem shodným s obkladem stěn. Tyto prvky budou nejen členit plochu stěny, ale budou sloužit i jako nepřímé osvětlení pomocí zabudovaných LED pásků. Spodní

police bude sloužit k odkládání nápojů návštěvníků. Horní police bude sloužit u umístění dekorací. V místnosti bude umístěna nápojová lednice, televize a audio ozvučení.

Pro přítomnost denního osvětlení bude změněna výplň exteriérových dveří D8.

Materiálové řešení

Keramické obklady

1/ Dlažby, sokly

Rako Faro DARSU717, 148x598x10mm, mat, PEI 4, R9

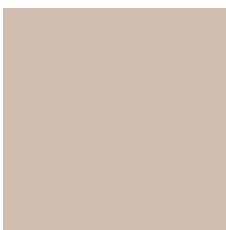


2/ Obklady stěn

Rako Alba DARSE731, 298x598x10mm, mat, PEI 5, R10



Rako Color One WAA19108, 148x148x6mm



Lištování obkladů zaoblenou nerezovou lištou



3/ Dřevěný obklad stěn

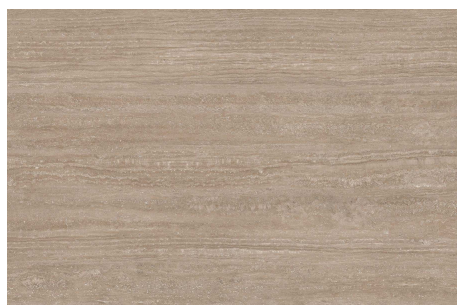
saunové palubky severská olše, 15x125x2400mm
třídění A, nízká smolnatost
vnější rohy řezány na pokos bez lištování

4/ Podhledy

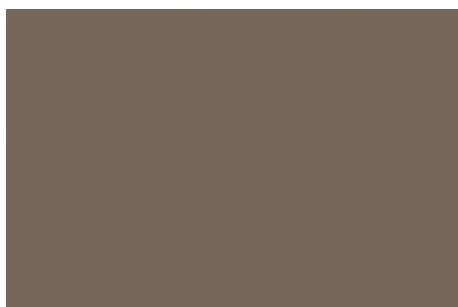
Plné SDK desky, vlhké prostředí
Desky s rozptýleným děrováním Rigips Rigiton RL 8-15-20



5/ Vestavné prvky, nábytek (recepční pult, navazující nábytek, nábytek saunéra)
Kronospan K 214 RS – Light Tivoli



Kronospan 7166 BS – Latté (RAL 7006)



Osvětlení

1/ Liniová přisazená světla Archlight Cubus LED
Liniové nástěnné svítidlo



2/ Vestavěná světla do podhledu
Philips SlimDownlight



3/ LED pásky

D.1.2 Stavebně konstrukční řešení

a) Technická zpráva

Bourací práce, demontáže

Před započítím stavebních prací je nutné zajistit odpojení všech médií od jejich zdrojů.

- 1/ Demontáž mobiliáře, zařizovacích, sanitárních prvků, osvětlení, dveřních křídel a zárubní
- 2/ Demontáže stropních podhledů
- 3/ Demontáže rušených podlahových vpustí
- 4/ Bourání vybraných zděných konstrukcí, skladby podlah v místnosti 216.
- 5/ Oškrábání výmaleb
- 6/ Lokální demontáže vzduchotechnického potrubí, vodovodu, kanalizace, vytápění
- 7/ Demontáž celé skladby podlahy v místnosti 215
- 8/ Jádrové vrtání dvou otvorů pro kanalizaci do podlaží 1.NP

Revize

Provést revizi stávajícího vzduchotechnického systému místnosti. V případě nutnosti zajistit pročištění.

Zděné konstrukce

- | | |
|------------------------------------|-------------------|
| 1/ Dozdívky stávajících konstrukcí | Porotherm 11,5 |
| 2/ Nové zděné konstrukce | Porotherm 8 |
| 3/ Předstěna ve sprše | Ytong tl. 100mm |
| 4/ Překlady | Porotherm KP 11,5 |
| | Porotherm KP 14,5 |

Podlahy

Realizace nové skladby skladby podlahy v místnosti 215:

- tepelná izolace v okolí měněných rozvodů vodovodu a kanalizace
- systémová deska podlahového topení v celé ploše místnosti
- nová pokládka topného potrubí s napojením na stávající rozvaděč
- vybetonování nové konstrukce podlahy vč. jednotlivých spádování ke sprchovým vtokům

Podhledy

- 1/ Celoplošné
- 2/ Akustické děrované

Rigips impregnované do vlhka
Rigips Rigiton RL 8-15-20

Hydroizolace

- 1/ Veškeré podlahy opatřeny systémem hydroizolace s provedením na stávající keramickou dlažbu. Provádění dle předpisu výrobce s předpokladem 1x nátěr kontaktním můstkem, 2x nátěr tekutou hydroizolací. Realizace bandáží rohů.
- 2/ Místnost 215 sprchy izolovat na celou výšku místnosti (2800mm). Realizace na stávající stěny s keramickým obkladem případně na nové stěny s přesíťováním.
- 3/ Ostatní místnosti dotčené návrhem izolovat na stěnách do výšky 150mm.

Povrchy stěn

- 1/ Vyrovnání stěn nad plochou stěn se zachováním stávajících okladů. Vyrovnání bude provedeno vnitřní omítkou do shodné úrovně s keram. obkladem.
- 2/ Stěny s keramickým obkladem na celou v. místnosti:
 - obklad proveden jednou dlaždicí RAKO Faro výšky 150mm
 - navazující obklad na zbytek výšky stěny RAKO Alba 300x600mm, orientované na výšku (přechod mezi druhy materiálů proveden v jedné úrovni)
 - spárování vzorkováno při realizaci, předpokládaný odstín šedé barvy
 - silikonování shodným odstínem se spárovací hmotou
- 3/ Stěny s omítkou
 - realizovat jednou celou dlaždicí RAKO Faro výšky 150mm, začistit stavebně
- 4/ Stěny s dřevěným obkladem
 - obklad proveden jednou dlaždicí RAKO Faro výšky 150mm
 - navazující obklad na zbytek výšky stěny ze saunových palubek

Revizní otvory

- zachování revizních dvířek do podhledu v místnosti 222
- nová nerezová dvířka 300x300mm kryjící sprchovou vodovodní baterii v místnosti 215
- přístupová dvířka rozvaděče podlahového topení budou přemístěna do přílehlé úklidové místnosti

Dveře

D1

- zárubeň – stávající + nový nátěr RAL 9010 (shodné s novými hliníkovými dveřmi)
- nové plné křídlo shodné profilace, vzhledu a dekoru se stávajícími dveřmi
- odolnost do vlhkého prostředí
- kování shodné se stávajícími dveřmi

D2

- zárubeň – nová s nátěrem RAL 9010 (shodné s novými hliníkovými dveřmi)
- nové plné křídlo shodné profilace, vzhledu a dekoru se stávajícími dveřmi
- odolnost do vlhkého prostředí
- kování shodné se stávajícími dveřmi
- akustika přibližně 22dB

D3

- zárubeň – stávající + nový nátěr RAL 9010 (shodné s novými hliníkovými dveřmi)
- nové plné křídlo shodné profilace, vzhledu a dekoru se stávajícími dveřmi

- odolnost do vlhkého prostředí
- kování shodné se stávajícími dveřmi

D4

- zárubeň a křídlo hliníkové, nátěr RAL 9010
- maximální proklení křídla, průhlednost max. 50%
- reverzní otevírání křídla

D5

- zárubeň a křídlo hliníkové, nátěr RAL 9010
- maximální proklení křídla, průhlednost max. 50%

D6

- zárubeň a křídlo hliníkové, nátěr RAL 9010
- maximální proklení křídla, průhlednost max. 50%
- reverzní otevírání křídla

D7

- změna otevíravosti křídla při jeho zachování

D8

- změna plné výplně za skleněnou z izolačního dvojskla čírého, $U_g=0,6$

Informační systémy, provozní a návštěvní řád, doplňky

- rozmístění těchto doplňků interiéru provede na své náklady investor

Mobiliář**M1**

Prodejní sestava – DODÁVKA INVESTORA

- PC
- monitor
- klávesnice
- čtečka karet

M2

Kancelářská židle

- konstrukce černý plast
- sedák čalounění látkou, hnědá
- opěrák síťovaný
- kolečka pro pojezd po dlažbě

M3

3x Zavěšené zrcadlo

- 400x1125mm (výška dle sparozezu dřevěného obkladu), hrany zabroušeny, skryté zavěšení

M4

TV sestava

- TV se šířkou max. 885mm, barva černá
- držák na TV kotvený na SDK podhled

M5

Zásobník ubrousků na stěnu

- dodávka investora

M6

Dávkovač mýdla

- dodávka investora

M7

Madlo nerezové dl. 600mm

- dodávka investora

M8

Zásobník toaletního papíru

- dodávka investora

M9

Souprava pro čištění klozetu

- Nimco Pallas Athéna

M10

Zavěšené zrcadlo 700x1200mm

- šířka dle umyvadla, hrany zabroušeny

M11

17x Háček na stěnu Muuto - The Dots

- různé barvy, 8x velikost S, 5x velikost M, 4x velikost L



M12

Nápojová lednice s prosklenými dveřmi

- uzamykatelná, tmavý lak, cca 5 polic, ofuk dveří proti zamlžování

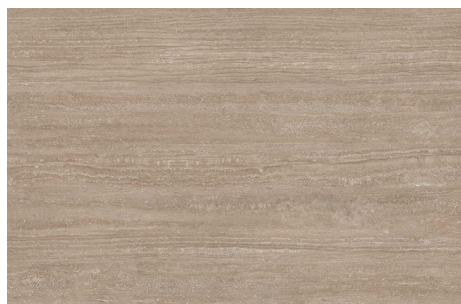
Vestavné prvky

V1

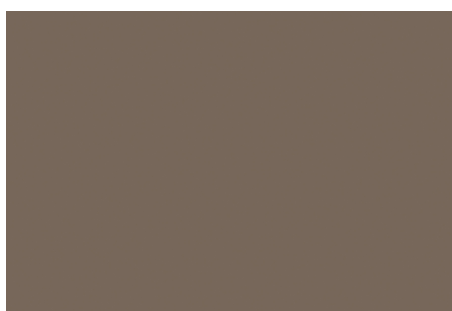
Recepční pult, pracoviště saunéra, úložný nábytek

- konstrukce DTD s laminátem

Kronospan K 214 RS – Light Tivoli



Kronospan 7166 BS – Latté (RAL 7006)



V2

Dřevěná zavěšená lavice kotvená do stěny

- konstrukce ocelová kotvená do stěny, opláštění olše

- 400x1110mm

V3

Dřevěná zavěšená lavice kotvená do stěny

- konstrukce ocelová kotvená do stěny, opláštění olše

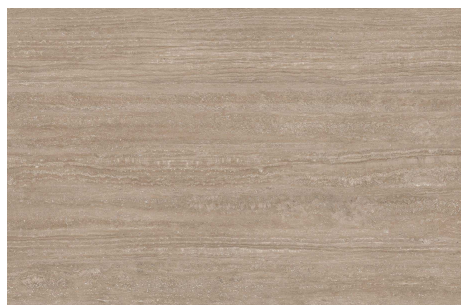
- 400x2265mm

V4

Nábytková skříňka se dřezem, police se skrytým kotvením

- konstrukce DTD s laminátem

Kronospan K 214 RS – Light Tivoli



Kronospan 7166 BS – Latté (RAL 7006)



V5

2x Dřevěná zavěšená police kotvená do stěny

se skrytým kotvením

- konstrukce ocelová kotvená do stěny, opláštění olše
- 185x700mm

V6

Umyvadlová sestava

- umyvadlo 700x450mm z litého mramoru Gelco Klára 70, 450x700mm



- nábytková zavěšená skříňka výška 510mm, lakovaná RAL 9010, matný lak, vestavěný koš se vhozem
- stojánková baterie Grohe Eurosmart Cosmopolitan E, odtoková souprava, sifon, roháčky



V7

Zavěšený klozet

Jika Mio 820712, povrch perla



V8

Modul pro zavěšený klozet

Geberit kombifix 110.302.00.5, tlačítko Sigma 30

V9

Turniket umístěný na stěně

- součásti čtečky pro obousměrný průchod

V10

Vysoušeč vlasů hadicový Fumagalli Magnum 88HT
- bílý, provedení antivandal



V11

Podlahový žlábek antivandal
Alcaplast APZ11-650 DN 50, rošt Buble



V12

Podlahový žlábek antivandal
Alcaplast APZ11-950 DN 50, rošt Buble



V13

Podlahový žlábek antivandal
Alcaplast APZ11-550 DN 50, rošt Buble



V 14

4x Modul pro vtok do stěny

Geberit Kombifix prvek pro sprchu 457.534.00.1



V15

Kovová větrací mříž nad nápoiovou lednicí

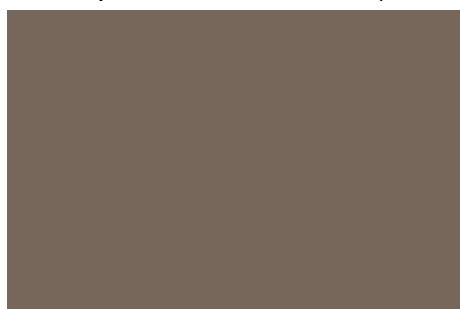
- uzavření prostoru nad nápoiovou lednicí, vodorovné lamely, barvu sjednotit s lednicí

V16

Vhazovací okénko na špinavá prostěradla

- konstrukce DTD s laminátem

Kronospan 7166 BS – Latté (RAL 7006)



V17

Sprchová sestava

- 8x podomítkové těleso hansgrohe iBox universal

- 3x podomítková sprchová baterie Hansgrohe PuraVida chrom, 1x podomítková vanová baterie Hansgrohe PuraVida chrom



- hlavová sprcha Hansgrohe Raindance Select E 300 3jet



V18

Doplňěk sprchové sestavy

- ruční sprcha Hansgrohe Raindance Select E 120 3jet

- výtokové kolénko Hansgrohe 27414000



V19

Sprchová nástěnná baterie

- Novaservis 99060/1,0



D.1.3 Požárně bezpečnostní řešení

a) Technická zpráva

b) Výkresová část

Požárně bezpečnostní řešení není dotčeno stavebními úpravami. Šířky komunikací nebyla návrhem dotčeny.

Nově navržený turniket musí zajistit bezpečné opuštění místností.

D.1.4 Technika prostředí staveb

a) zdravotně technické instalace

Vytápění, příprava TV

Stávající podlahový rozvaděč bude demontován a zpřístupněn nově z místnosti úklidu. V místnosti 215 budou pečlivě odhaleny rozvody jednotlivých okruhů tak, aby mohlo

být demontováno podlahové topení této místnosti, nově dopejeny rozvody kanalizace, vodovodu a nově přespádovány betonové vrstvy.

Splaškové vody

Místnost 222

Na stávající rozvody bude napojeno nové odkanalizování dřezu.

Místnost 217

Nově osazený podlahový žlab bude dopojen s maximální opatrností na stávající rozvod kanalizace v konstrukci podlahy od původně osazené podlahové vpusti. V případě nemožnosti bude přistoupeno buď k osazení žlabu na původní místo guly nebo o nové jádrové vrtání stropní konstrukcí a dopojení na kanalizační potrubí v podlaží 1.NP.

Místnost 214

Do společné stěny s potírnou bude zasekán wc modul a znovu obezděn. Nové rozvody budou také provedeny od navrženého umyvadla. Odpadní potrubí bude svedeno jádrovým vrtem do podlaží 1.NP a napojeno na stávající rozvody.

Místnost 213

Nově osazené podlahové žlaby budou dopojeny s maximální opatrností na stávající rozvod kanalizace v konstrukci podlahy od původně osazené podlahové vpusti. V případě nemožnosti bude přistoupeno buď k osazení žlabu na původní místo guly nebo o nové jádrové vrtání stropní konstrukcí a dopojení na kanalizační potrubí v podlaží 1.NP.

Místnost 215

Dvojice sprchových vtoků na stěně s podlahovým rozvaděčem budou napojeny na stávající rozvod v konstrukci podlahy.

Dvojice sprchových vtoků na stěně k odpočívárně budou zapojeny do nového odpadního potrubí DN75 osazeného do nového jádrového vrtu skrt stropní konstrukcí a dopojeny na stávající rozvody kanalizace.

Vodovod

Místnost 222

Od stávajících rozvodů vodovodu budou dopojeny rozvody teplé a studené vody a ukončeny rohovými ventily pro následné připojení dřezové baterie.

Místnost 214

K nově osazenému podomítkovému sprchovému modulu bude dopojen rozvod studené vody. K umyvadlu budou rozvody teplé a studené vody ukončeny rohovými ventily.

Místnost 215

Bude proveden nový rozvod v konstrukci podlahy pro osazované sprchy na stěně u odpočívárny. Každá sprcha bude tvořena sestavou podomítkového tělesa, ruční pákové sprchové baterie, hlavové sprchy. Jedna ze sprch bude vybavena pákovou vanovou baterií s přepínačem. Zde bude umístěna sprchová sada s tyčí, ruční sprchou a hadicí připojenou na výtokové kolénko ze stěny.

Do stěny k bazénu bude do niky umístěna za revizní nerezová dvířka sprchová baterie pro připojení hadice pro provoz úklidu.

Vzduchotechnika

Místnost 217

Na stávající přívodní potrubí kryté SDK podhledem budou v místě zvýšeného podhledu umístěny dvě vzduchotechnické mřížky 100x1000mm, odstín RAL 9010.

Na stávající odtahové potrubí bude přes nové flexi potrubí dopojen plstový odsávací ventil, barva bílá.

Místnost 214

Na stávající odtahové potrubí bude připojena štěrbinová výúst' dl. 600mm.

Místnost 215

Na stávající odtahové potrubí bude připojena 2x štěrbinová výúst' dl. 600mm.

b) silnoproudá elektrotechnika

Před realizací bude prověřena přívodní trasa el. energie do dotčené části saunového provozu. Stávající nástěnný rozvaděč v místnosti 222 bude demontován a osazen nový dle požadavků nové elektroinstalace.

Talčítka a ostatní komponenty budou kombinovány se stávajícími ABB Tango bílé barvy.

Místnost 222

Demontován bude podružný rozvaděč reklamy umístěné na střeše. Dojde k scelení tohoto rozvadě s hlavním novým nástěnným. Bude prověřena možnost výměny ovládací panelu vytápění Salus S 500. Ovládací panel vytápění sauny bude demontován a osazen do nové pozice.

Bude provedeno nové rozmístění přisazených stropních svítidel Archlight. Oproti stávajícímu stavu je navrženo o jedno světlo více.

Pro pracoviště saunéra budou provedeny nové silové vývody a přemístěno ovládání světlíku.

Místnost 217

V prostoru odpočívárny sauny budou provedeny nové rozvody osvětlení pro:

- vestavěná svítidla Philips DownLight
- doplňkové stmívatelné osvětlení zajistí stropní LED pásky a vestavěné LED pásky do nových polic s obkladem. Ovladač stmívání bude k dispozici klientům z této místnosti.

Místnost 219

Budou provedeny rozvody pro připojení nového turniketu. Osazení nových stropních svítidel Archlight odpovídá přibližně původní pozice svítidel. Nad nástěnná zrcadla bude umístěno nové svítidlo ovládané z dvouo pozic. Pro dva vysoušeče vlasů budou provedeny přívody v pozici určené projektem.

Místnost 214

Budou rozmístěna dvě svítidla Philips DownLight spínaná na stropní pohybové čidlo s časovačem.

Místnost 213

Budou rozmístěna svítidla Philips DownLight.

Místnost 215

Budou rozmístěna svítidla Philips DownLight.

c) elektronické komunikace**Místnost 222**

Budou rozmístěny datové rozvody pro připojení telefonu, PC.

Ovladač audia bude umístěn dle PD.

Místnost 217

Bude rozmístěn systém audio s vestavnými reproduktory do podhledu. Ovládání audie bude z místnosti saunéra. TV bude také připojena.

Místnost 219

Do pozice umístění turniketu budou provedeny datové i silové rozvody.

Místnost 213

Ke vstupu do sauny bude umístěn nový zvonek vyvedený do pracoviště saunéra.

D.2 Dokumentace technologických zařízení

Není navrženo.

07/2018

Ing.arch. Lukáš Švejda