

HIP:		VP:		WAY project s.r.o. Jindřichův Hradec, Jarošovská 1126/II tel.: 384 321 494, 384 327 505 email: wayproject@wayproject.cz		
Projektant:		Kontroloval: Ing. Pavla Jirků				Zodp. projektant: Ing. Lubomír Hlom
Stavebník: Město Třeboň				Č. zakázky:	1087	Paré č.:
Obec: Třeboň				Datum:	02/2021	
Stavba: Stezka u Penny Marketu v Třeboni				Formát:	A4	
				Měřítko:		
				Stupeň:	DUSP, PDPS	
Příloha: Stanoviska vlastníků veřejné dopravní a technické infrastruktury				Číslo arch.: 40/20	Číslo přílohy: E.3	

SEZNAM DOKLADŮ

Stanoviska vlastníků veřejné dopravní a technické infrastruktury:

1. CETIN, a. s. Praha 9	07.12. 2020
CETIN, a. s. Provoz pevné přístupové sítě Čechy jih	01.02. 2021
2. T-Mobile Czech Republic, a. s. Praha 4	07.12. 2020
3. ČD – Telematika, a. s. Praha 3	07.12. 2020
4. MERO ČR, a. s. Kralupy nad Vltavou	07.12. 2020
5. ČEPRO, a. s. Praha 7	07.12. 2020
6. NET4GAS, s. r. o. Praha 4	07.12. 2020
7. ČEVAK, a. s. Č. Budějovice	07.12. 2020
	15.02. 2021
8. Vodafone Czech Republic, a. s. Praha 5, zastoupená spol. InfoTel, s.r.o.	07.12. 2020
9. Teplospol, a. s. J. Hradec	08.12. 2020
10. Dial Telecom, a. s. Praha 8	09.12. 2020
11. Technické služby Třeboň, s. r. o. Třeboň	11.12. 2020
	01.02. 2021
12. E.ON Distribuce, a. s. (el. síť) J. Hradec	15.12. 2020
EG.D, a. s. Regionální správa J. Hradec	08.02. 2021
13. E.ON Distribuce, a. s. (plyn) J. Hradec	15.12. 2020
EG.D, a. s. Správa ZP Č. Budějovice	12.02. 2021
14. Město Třeboň odbor rozvoje a investic	15.12. 2020
15. Ministerstvo obrany ČR, OOÚZ Morava, Č. Budějovice	07.01. 2021
16. PODA, a. s. Ostrava	20.01. 2021
17. Městská Vodohospodářská s. r. o., Třeboň	20.03. 2021

**VYJÁDŘENÍ O EXISTENCI SÍTĚ ELEKTRONICKÝCH KOMUNIKACÍ
společnosti CETIN a.s.
(„Vyjádření“)**

**A VŠEOBECNÉ PODMÍNKY OCHRANY SÍTĚ ELEKTRONICKÝCH KOMUNIKACÍ
společnosti CETIN a.s.
(„Všeobecné podmínky ochrany SEK“)**

toto Vyjádření a Všeobecné podmínky ochrany SEK je vydané dle ustanovení § 101 zákona č. 127/2005 Sb., o elektronických komunikacích a o změně některých souvisejících zákonů, v účinném znění („**Zákon o elektronických komunikacích**“), a dle ustanovení § 161 zákona č. 183/2006 Sb., o územním plánování a stavebním řádu, v účinném znění („**Stavební zákon**“), a dle příslušných ustanovení zákona č. 89/2012 Sb., občanský zákoník, v účinném znění („**Občanský zákoník**“)

Číslo jednací: 845879/20

Číslo žádosti: 0120 979 880 („Žádost“)

Název akce („Stavba“)	Stežka u Penny Marketu v Třeboni	
Důvod vydání Vyjádření („Důvod vyjádření“)	Informace o poloze sítě	
Žadatel	WAY project s.r.o.	
Stavebník	Město Třeboň, Palackého nám. 46, Třeboň, 37901	
Zájmové území	Okres	Jindřichův Hradec
	Obec	Třeboň
	Kat. území / č. parcely	Třeboň
Platnost Vyjádření	7. 12. 2022 („Den konce platnosti Vyjádření“)	

Žadatel Žadostí určil a vyznačil Zájmové území, jakož i určil Důvod Vyjádření.

Na základě určení a vyznačení Zájmového území Žadatelem a na základě určení Důvodu Vyjádření vydává společnost CETIN a.s. následující Vyjádření:

Dojde ke střetu se sítí elektronických komunikací (dále jen „SEK“) společnosti CETIN a.s.

- (I) Na Žadatelem určeném a vyznačeném Zájmovém území se vyskytuje SEK společnosti CETIN a.s.; a
- (II) Stavebník nebo jím pověřená třetí osoba je povinen řídit se Všeobecnými podmínkami ochrany SEK, které jsou nedílnou součástí Vyjádření; a
- (III) pro případ, že bude nezbytné přeložení SEK, zajistí vždy takové přeložení SEK její vlastník, společnost CETIN a.s. Stavebník, který vyvolal překládku SEK je dle ustanovení § 104 odst. 17 Zákona o elektronických komunikacích povinen uhradit společnosti CETIN a.s. veškeré náklady na nezbytné úpravy dotčeného úseku SEK, a to na úrovni stávajícího technického řešení; a
- (IV) pro účely přeložení SEK dle bodu (III) tohoto Vyjádření je Stavebník povinen uzavřít se společností CETIN a.s. Smlouvu o realizaci překládky SEK; a
- (V) Stavebník a/nebo Žadatel není oprávněn užít toto Vyjádření k podání jakékoliv žádosti o vydání jakéhokoliv správního rozhodnutí či jiného rozhodnutí majícího obdobný charakter.

Číslo jednací: 845879/20

Číslo žádosti: 0120 979 880

Vyjádření je platné pouze pro Zájmové území určené a vyznačené Žadatelem, jakož i pro Důvod Vyjádření stanovený a určený Žadatelem v Žádosti.

Vyjádření pozbývá platnosti i) dnem, kdy je Žadatelem a/nebo Stavebníkem použito k podání žádosti o vydání jakéhokoliv správního rozhodnutí či jiného rozhodnutí majícího obdobný charakter a/nebo dnem zahájení jakéhokoliv správního rozhodnutí či jiného rozhodnutí majícího obdobný charakter, ve kterém bylo Vyjádření použito, ii) uplynutím doby platnosti v tomto Vyjádření uvedeného, iii) změnou rozsahu Zájmového území či změnou Důvodu Vyjádření uvedeného v Žádosti a/nebo iv) porušením Všeobecných podmínek ochrany SEK, to vše v závislosti na tom, která ze skutečností rozhodná pro pozbytí platnosti Vyjádření nastane nejdříve.

Společnost CETIN a.s. vydáním tohoto Vyjádření poskytla Žadateli pro Žadatelem určené a vyznačené Zájmové území veškeré informace o SEK dostupné společnosti CETIN a.s. ke dni podání Žádosti.

Ze strany společnosti CETIN a.s. může v některých případech docházet ke zpracování Vašich osobních údajů. Ke zpracování Vašich osobních údajů dochází vždy v souladu s platnými právními předpisy. Konkrétní zásady a podmínky zpracování osobních údajů společností CETIN a.s. jsou dostupné na <https://www.cetin.cz/zasady-ochrany-osobnich-udaju>.

V případě dotazů k Vyjádření kontaktujte prosím asistenční linku 238 461 111.

Přílohami Vyjádření jsou:

- *Všeobecné podmínky ochrany SEK*
- *Informace k vytýčení SEK ve vlastnictví společnosti CETIN a.s.*
- *Situační výkres (obsahuje Zájmové území určené a vyznačené Žadatelem a výřezy účelové mapy SEK)*

Vyjádření vydala společnost **CETIN a.s.** dne: 7. 12. 2020.



CETIN a.s.
Českomoravská 2510/19, Libeň
190 00 Praha 9
DIČ: CZ04084063
102

VŠEOBECNÉ PODMÍNKY OCHRANY SÍTĚ ELEKTRONICKÝCH KOMUNIKACÍ společnosti CETIN a.s.**1. PLATNOST VŠEOBECNÝCH PODMÍNEK**

- i) Tyto Všeobecné podmínky ochrany sítě elektronických komunikací (dále jen „VPOSEK“) tvoří součást Vyjádření (jak je tento pojem definován níže v článku 2 VPOSEK).
- ii) V případě rozporu mezi Vyjádřením a těmito VPOSEK mají přednost ustanovení Vyjádření, pokud není těmito VPOSEK stanoveno jinak.

2. DEFINICE

Níže uvedené termíny, jsou-li použity v těchto VPOSEK a uvozeny velkým písmenem, mají následující význam, není-li těmito VPOSEK a/nebo Příslušnými požadavky stanoveno výslovně jinak:

„**CETIN**“ znamená CETIN a.s. se sídlem Českomoravská 2510/19, Libeň, 190 00 Praha 9, IČO: 04084063, zapsaná v obchodním rejstříku vedeném Městským soudem v Praze pod spz. B 20623;

„**Den**“ je kalendářní den;

„**Kabelovod**“ podzemní zařízení sestávající se z tělesa Kabelovodu a kabelových komor, sloužící k zatahování kabelů a ochranných trubek;

„**Občanský zákoník**“ znamená zákon č. 89/2012 Sb., občanský zákoník, v účinném znění;

„**POS**“ je zaměstnanec společnosti CETIN, pověřený ochranou sítě, Josef Mála, tel.: 724 216 554, e-mail: josef.mala@cetin.cz;

„**Pracovní den**“ znamená Den, kromě soboty, neděle, a státních svátků a ostatních svátků ve smyslu zákona č. 245/2000 Sb., o státních svátcích, o významných dnech a o dnech pracovního klidu, v účinném znění;

„**Příslušné požadavky**“ znamená jakýkoli a každý příslušný právní předpis, vč. technických norem, nebo normativní právní akt veřejné správy či samosprávy, nebo jakékoli rozhodnutí, povolení, souhlas nebo licenci, včetně podmínek, které s ním souvisí;

„**Překládka**“ je stavba spočívající ve změně trasy vedení SEK ve vlastnictví CETIN nebo přemístění zařízení SEK ve vlastnictví CETIN; Stavebník, který Překládku vyvolal, je dle ustanovení § 104 odst. 17 Zákona o elektronických komunikacích povinen uhradit společnosti CETIN veškeré náklady na nezbytné úpravy dotčeného úseku SEK, a to na úrovni stávajícího technického řešení;

„**SEK**“ je síť elektronických komunikací ve vlastnictví CETIN;

„**Stavba**“ je stavba a/nebo činnost ve vztahu, k níž bylo vydáno Vyjádření, a je prováděna Stavebníkem a/nebo Žadatelem v souladu s Příslušnými požadavky, povolená příslušným správním rozhodnutím vydaným dle Stavebního zákona;

„**Stavebník**“ je osoba takto označená ve Vyjádření;

„**Stavební zákon**“ je zákon č. 183/2006 Sb., o územním plánování a stavebním řádu;

„**Vyjádření**“ je vyjádření o existenci sítě elektronických komunikací vydané společností CETIN dne 7. 12. 2020 pod č.j. 845879/20;

„**Zájmové území**“ je území označené Žadatelem a/nebo Stavebníkem v Žádosti;

„**Situační výkres**“ je výkres, který je přílohou Vyjádření a obsahuje Zájmové území určené a vyznačené Žadatelem v Žádosti a výřezy účelové mapy SEK;

„**Zákon o elektronických komunikacích**“ je zákon č. 127/2005 Sb., o elektronických komunikacích a o změně některých souvisejících zákonů, v účinném znění;

„**Žadatel**“ je osoba takto označená ve Vyjádření.

„**Žádost**“ je žádost, kterou Žadatel a/nebo Stavebník požádal CETIN o vydání Vyjádření.

3. PLATNOST A ÚČINNOST VPOSEK

Tyto VPOSEK jsou platné a účinné dnem odeslání Vyjádření na i) adresu elektronické pošty Stavebníka a/nebo Žadatele uvedenou v Žádosti nebo ii) adresu pro doručení prostřednictvím poštovní přepravy uvedenou Stavebníkem a/nebo Žadatelem v Žádosti.

4. OBECNÁ PRÁVA A POVINNOSTI STAVEBNÍKA A/NEBO ŽADATELE

- (i) Stavebník, Žadatel je výslovně srozuměn s tím, že SEK je veřejně prospěšným zařízením, byla zřízena ve veřejném zájmu a je chráněna Příslušnými požadavky.
- (ii) SEK je chráněna ochranným pásmem, jehož rozsah je stanoven (a) ustanovením § 102 Zákona o elektronických komunikacích a/nebo (b) právními předpisy účinnými před Zákonom o elektronických komunikacích, není-li Příslušnými požadavky stanoveno jinak.
- (iii) Stavebník, Žadatel nebo jím pověřená třetí osoba, je povinen při provádění Stavby nebo jiných prací, při odstraňování havárií a projektování staveb, řídit se Příslušnými požadavky, správnou praxí v oboru stavebnictví a technologickými postupy a je povinen učinit veškerá nezbytná opatření vyžadovaná Příslušnými požadavky k ochraně SEK před poškozením. Povinnosti dle tohoto odstavce má Stavebník rovněž ve vztahu k SEK, které se nachází mimo Zájmové území.
- (iv) Při zjištění jakéhokoli rozporu mezi údaji v Situačním výkresu, který je přílohou Vyjádření a skutečným stavem, je Stavebník a/nebo Žadatel povinen bez zbytečného odkladu, nejpozději Den následující po zjištění takové skutečnosti, zjištěný rozpor oznámit POS.
- (v) Stavebník, Žadatel nebo jím pověřená třetí osoba, je povinen každé poškození či krádež SEK bezodkladně, nejpozději Den následující po zjištění takové skutečnosti, oznámit takovou skutečnost dohledovému centru společnosti CETIN na telefonní číslo +420 238 464 190.
- (vi) Bude-li Stavebník, Žadatel nebo jím pověřená třetí osoba na společnosti CETIN požadovat, aby se jako účastník správního řízení, pro jehož účely bylo toto Vyjádření vydáno, vzdala práva na odvolání proti rozhodnutí vydanému ve správním řízení, je oprávněn kontaktovat POS.

5. POVINNOSTI STAVEBNÍKA PŘI PŘÍPRAVĚ STAVBY

- (i) Při projektování Stavby je Stavebník povinen zajistit, aby projektová dokumentace Stavby (i) zohledňovala veškeré požadavky na ochranu SEK vyplývající z Příslušných požadavků, zejména ze Zákona o elektronických komunikacích a Stavebního zákona, (ii) respektovala správnou praxi v oboru stavebnictví a technologické postupy a (iii) umožňovala, aby i po provedení a umístění Stavby dle takové projektové dokumentace byla společnost CETIN, jako vlastník SEK schopna bez jakýchkoli omezení a překážek provozovat SEK, provádět údržbu a opravy SEK.
- (ii) Nebude-li možné projektovou dokumentaci zajistit některý, byť i jeden z požadavků dle předchozího odstavce (i) a/nebo umístění Stavby by mohlo způsobit, že nebude naplněn některý, byť i jeden z požadavků dle předchozího odstavce (i), vyvolá Stavebník Překládku.
- (iii) Při projektování Stavby, která se nachází nebo je u ní zamýšleno, že se bude nacházet v ochranném pásmu radiových tras společnosti CETIN a překračuje výšku 15 m nad zemským povrchem, a to včetně dočasných objektů zařízení staveníště (jeřáby, konstrukce, atd.) je Stavebník povinen písemně kontaktovat POS za účelem získání konkrétního stanoviska a podmínek k ochraně radiových tras společnosti CETIN a pro určení, zda Stavba vyvolá Překládku. Ochranné pásmo radiových tras v šíři 50m je zakresleno do situačního výkresu, který je součástí tohoto Vyjádření.

VŠEOBECNÉ PODMÍNKY OCHRANY SÍTĚ ELEKTRONICKÝCH KOMUNIKACÍ společnosti CETIN a.s.

Číslo jednací: 845879/20

Číslo žádosti: 0120 979 880

- (iv) Pokud se v Zájmovém území nachází podzemní silové vedení (NN) ve vlastnictví společnosti CETIN, je Stavebník povinen ve vztahu k projektové dokumentaci zajistit totéž, co je uvedeno pod písm (i) tohoto článku 5, přičemž platí, že Stavebník vyvolá Překládku v případech uvedených pod písm (ii) tohoto článku 5.
- (v) Stavebník je povinen při projektování Stavby, která je stavbou (a) zařízení silových elektrických sítí (VN, VVN a ZVVN) a/nebo (b) trakčních vedení, provést výpočet či posouzení rušivých vlivů na SEK, zpracovat ochranná opatření, to vše dle a v souladu s Příslušnými požadavky. Stavebník je povinen nejpozději třicet (30) Dnů před podáním žádosti o vydání příslušného správního rozhodnutí k umístění Stavby dle Stavebního zákona předat POS výpočet či posouzení rušivých vlivů na SEK a zpracovaná ochranná opatření.
- (vi) Je-li Stavba v souběhu s Kabelovodem, nebo Kabelovod kříží, je Stavebník povinen nejpozději ke Dni, ke kterému započne se zpracováním projektové dokumentace ke Stavbě, oznámit POS a projednat s POS (a) veškeré případy, kdy trajektorie podvrtní a protlaků budou vedeny ve vzdálenosti menší, než je 1,5 m od Kabelovodu a (b) jakékoliv výkopové práce, které budou nebo by mohly být vedeny v úrovni či pod úrovní Kabelovodu nebo kabelové komory.
- (vii) Je-li Stavba umístěna nebo má být umístěna v blízkosti Kabelovodu, ve vzdálenosti menší, než jsou 2 m nebo kříží-li Stavba Kabelovod ve vzdálenosti menší, než je 0,5 m nad nebo kdekoliv pod Kabelovodem, je Stavebník povinen předložit POS k posouzení zakreslení Stavby v příčných řezech, přičemž do příčného řezu je Stavebník rovněž povinen zakreslit profil kabelové komory.

6. POVINNOSTI STAVEBNÍKA PŘI PROVÁDĚNÍ STAVBY

- (i) Stavebník je před započítím jakýchkoliv zemních prací ve vztahu ke Stavbě povinen vytýčit trasu SEK na terénu dle Příslušných požadavků a dle Stavebního zákona. S vytýčenou trasou SEK je Stavebník povinen seznámit všechny osoby, které budou anebo by mohly zemní práce ve vztahu ke Stavbě provádět. V případě porušení této povinnosti bude Stavebník odpovědný společnosti CETIN za náklady a škody, které porušení této povinnosti společnosti CETIN vzniknou a je povinen je společnosti CETIN uhradit.
- (ii) Pět (5) Pracovních dní před započítím jakýchkoliv prací ve vztahu ke Stavbě je Stavebník povinen oznámit společnosti CETIN, že zahájí práce či činnosti ve vztahu ke Stavbě. Písemné oznámení dle předchozí věty zašle Stavebník na adresu elektronické pošty POS a bude obsahovat minimálně číslo jednací Vyjádření a kontaktní údaje Stavebníka.
- (iii) Stavebník je povinen zabezpečit a zajistit SEK proti mechanickému poškození, a to zpravidla dočasným umístěním silničních betonových panelů nad kabelovou trasou SEK. Do doby, než je zajištěna a zabezpečena ochrana SEK proti mechanickému poškození, není Stavebník oprávněn přejíždět vozidly nebo stavební mechanizací kabelovou trasu SEK. Při přepravě vysokých nákladů nebo při projíždění stroji, vozidly či mechanizací pod nadzemním vedením SEK je Stavebník povinen prověřit, zda výška nadzemního vedení SEK je dostatečná a umožňuje spolehlivý a bezpečný způsob přepravy nákladu či průjezdu strojů, vozidel či mechanizace.
- (iv) Při provádění zemních prací v blízkosti SEK je Stavebník povinen postupovat tak, aby nedošlo ke změně hloubky uložení nebo prostorového uspořádání SEK. V místech, kde SEK vystupuje ze země do budovy, rozváděče, na sloup apod. je Stavebník povinen vykonávat zemní práce se zvýšenou mírou opatrnosti, výkopové práce v blízkosti sloupů nadzemního vedení SEK je Stavebník povinen provádět v takové vzdálenosti od sloupů nadzemního vedení SEK,

kteřá je dostatečná k tomu, aby nedošlo nebo nemohlo dojít k narušení stability sloupů nadzemního vedení SEK. Stavebník je povinen zajistit, aby jakoukoliv jeho činností nedošlo bez souhlasu a vědomí společnosti CETIN (a) ke změně nivelety terénu, a/nebo (b) k výsadbě trvalých porostů, a/nebo (c) ke změně rozsahu a změně konstrukce zpevněných ploch. Pokud došlo k odkrytí SEK, je Stavebník povinen SEK po celou dobu odkrytí náležitě zabezpečit proti prověšení, poškození a odcizení.

- (v) Zjistí-li Stavebník kdykoliv během provádění prací ve vztahu ke Stavbě jakýkoliv rozpor mezi údaji v projektové dokumentaci a skutečností, je povinen bezodkladně přerušit práce a oznámit zjištěný rozpor na adresu elektronické pošty POS. Stavebník není oprávněn pokračovat v pracích ve vztahu ke Stavbě do doby, než získá písemný souhlas POS s pokračováním prací.
- (vi) Stavebník není bez předchozího písemného souhlasu společnosti CETIN oprávněn manipulovat s kryty kabelových komor, jakkoliv zakrývat vstupy do kabelových komor, a to ani dočasně, vstupovat do kabelových komor, jakkoliv manipulovat s případně odkrytými prvky SEK či s jakýmkoliv jiným zařízením se SEK souvisejícím. Rovněž bez předchozího písemného souhlasu společnosti CETIN není Stavebník oprávněn umístit nad trasou Kabelovodu jakoukoliv jinou síť technické infrastruktury v podélném směru.
- (vii) Byla-li v souladu s Vyjádřením a těmito VPOSEK odkryta SEK je Stavebník povinen tři (3) Pracovní dny před zakrytím SEK písemně oznámit POS zakrytí SEK a vyzvat ho ke kontrole před zakrytím. Oznámení Stavebníka dle předchozí věty musí obsahovat minimálně předpokládaný Den zakrytí, číslo jednací Vyjádření a kontaktní údaje Stavebníka. Stavebník není oprávněn provést zakrytí do doby, než získá písemný souhlas POS se zakrytím.

7. ROZHODNÉ PRÁVO

Vyjádření a VPOSEK se řídí českým právem, zejména Občanským zákoníkem, Zákonem o elektronických komunikacích a Stavebním zákonem. Veškeré spory z Vyjádření či VPOSEK vyplývající budou s konečnou platností řešeny u příslušného soudu České republiky.

8. PÍSEMNÝ STYK

Písemným stykem či pojmem „písemně“ se pro účely Vyjádření a VPOSEK rozumí předání zpráv jedním z těchto způsobů:

- v listinné podobě;
- e-mailovou zprávou s uznávaným elektronickým podpisem dle zák. č. 297/2016 Sb., o službách vytvářejících důvěru pro elektronické transakce, v účinném znění; a/nebo e-mailovou zprávou zaslou na adresu POS;

9. ZÁVĚREČNÁ USTANOVENÍ

- (i) Stavebník, Žadatel nebo jím pověřená třetí osoba je počínaje Dnem převzetí Vyjádření povinen užít informace a data uvedená ve Vyjádření pouze a výhradně k účelu, pro který mu byla tato poskytnuta. Stavebník, Žadatel nebo jím pověřená třetí osoba není oprávněn informace a data rozmnožovat, rozšiřovat, pronajímat, půjčovat či jinak umožnit jejich užívání třetí osobou bez předchozího písemného souhlasu společnosti CETIN.
- (ii) Pro případ porušení kterékoliv z povinností Stavebníka, Žadatele nebo jím pověřené třetí osoby, založené Vyjádřením /nebo těmito VPOSEK je Stavebník, Žadatel či jím pověřená třetí osoba odpovědný za veškeré náklady a škody, které společnosti CETIN vzniknou porušením povinností Stavebníka, Žadatele nebo jím pověřené třetí osoby.

Číslo jednací: 845879/20

Číslo žádosti: 0120 979 880

Informace k vytyčení *SEK*

V případě požadavku na vytyčení *SEK* společnosti *CETIN* se, prosím, obraťte na společnosti uvedené níže:

CETIN a.s. - středisko Čechy jih

se sídlem: Českomoravská 2510/19, Libeň, 190 00 Praha 9
IČ: 04084063 DIČ: CZ04084063
kontakt: Ing. Vok Zdrahal, mobil: 776264550, e-mail: vok.zdrahal@cetin.cz

GIS-STAVINVEX, a.s.

se sídlem: Pražská 1156, Pelhřimov
IČ: 25163558 DIČ: CZ25163558
kontakt: Petr Novák, mobil: 737 286 334, tel/fax: 596 541 102, e-mail: ostrava@gis-stavinvox.cz

Jan Koc

se sídlem: Protivín, Maletice 37, PSČ 39811
IČ: 76621278 DIČ: CZ500912233
kontakt: Jan Koc, mobil: 602 574 682, e-mail: jan.koc@iol.cz

Jiří Novotný, Montáž, údržba a servis tel.sítí - okr. Jindřichův Hradec

se sídlem: Akad. Práta 524, 675 55 Hrotovice, okr. Třebíč
IČ: 72377259 DIČ:
kontakt: Jiří Novotný, tel.: 568860888, mobil: 777318588, e-mail: novotny.hrotovice@seznam.cz

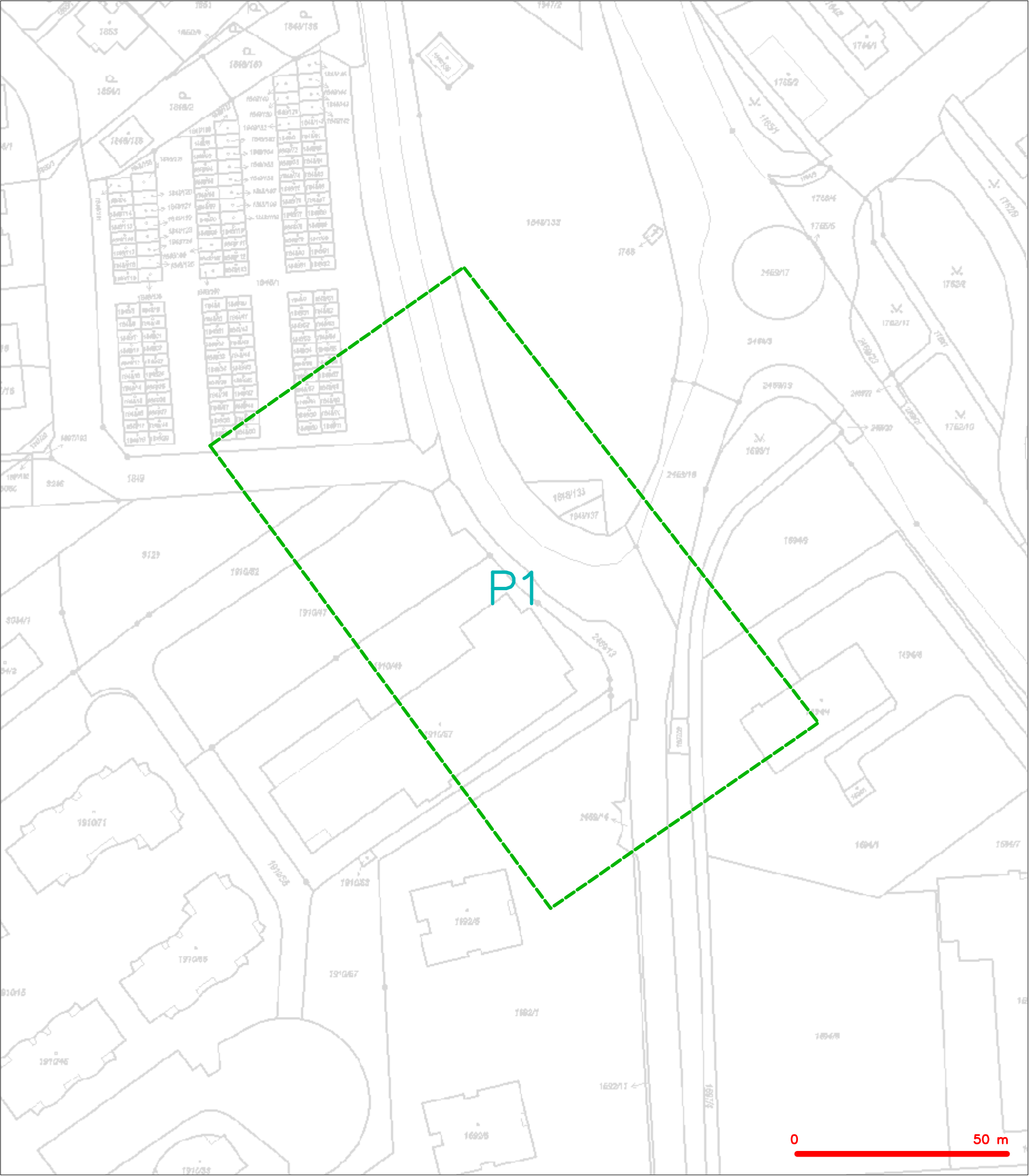
Montela s.r.o.

se sídlem: Kněžskodvorská 535/25 , 370 04 České Budějovice
IČ: 14503026 DIČ: CZ 14503026
kontakt: Jana Krásná, tel.: 387020611, mobil: 602167642, e-mail: vytyceni@montela.cz

SITEL, spol. s r.o.

se sídlem: Baarova 957/15 Praha 4, PSČ 140 00, oblastní provozovna - Tábor , Dražická 55,390 03 Tábor-Náchod
IČ: 44797320 DIČ: CZ44797320
kontakt: Magdalena Čedíková, tel: 548 133 454, mobil: 724 748 833, e-mail: mcedikova@sitel.cz

SITUAČNÍ VÝKRES - ZÁJMOVÉ ÚZEMÍ

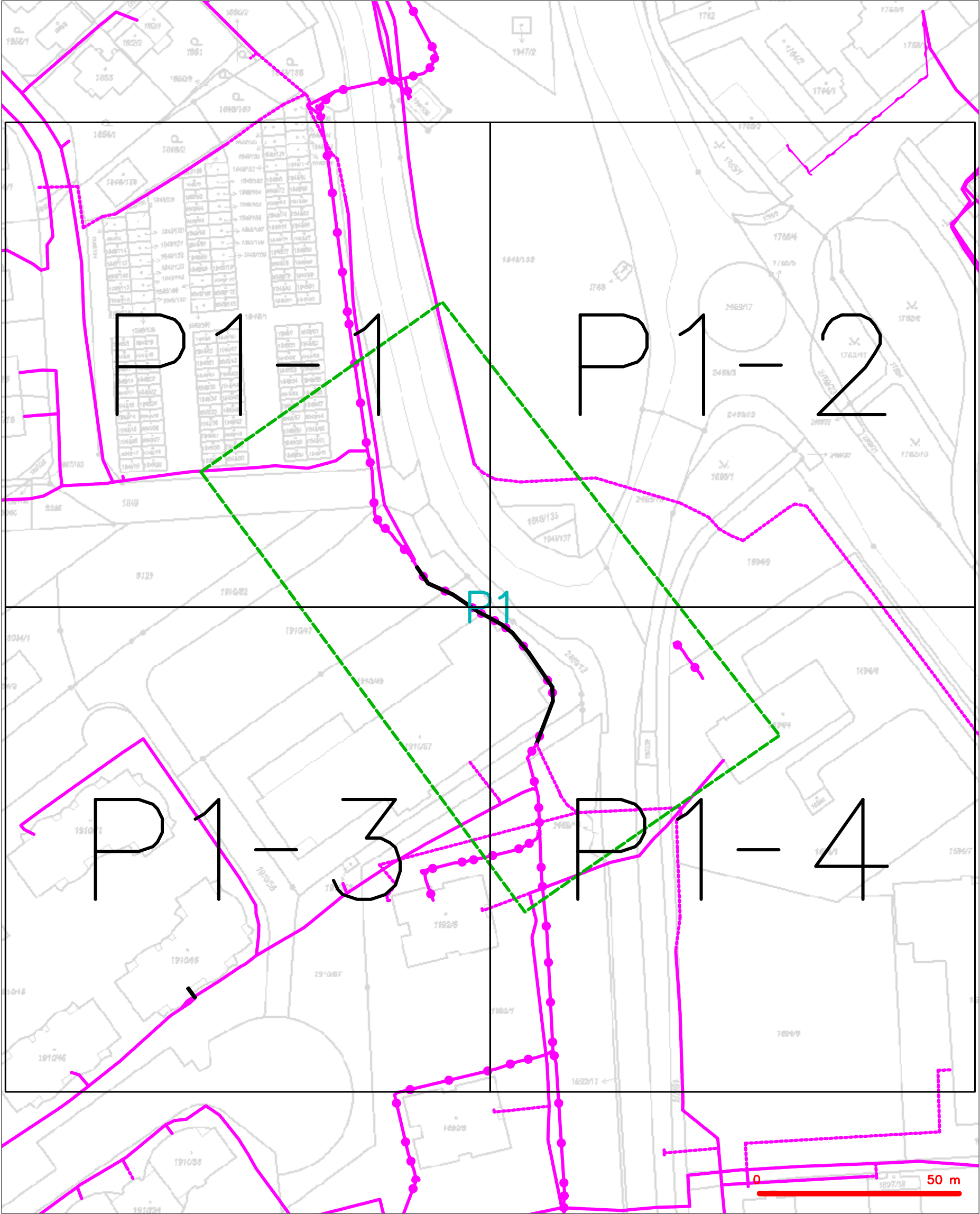


LEGENDA
----- hranice zájmového území k vyjádření


CETIN a.s.
Českomoravská 2510/19, Libeň
190 00 Praha 9
DIČ: CZ04084063

102

SITUAČNÍ VÝKRES - POLYGON 1



LEGENDA	
	hranice zájmového území k vyjádření
	NV přípojka, území s NV přípojkou CETIN
	zaměřený průběh metalického kabelu
	zaměřený průběh optického kabelu, HDPE trubky nebo souběh optického a metalického kabelu
	nezaměřený průběh metalického kabelu
	nadzemní síť cizí
	nezaměřený průběh optického kabelu, HDPE trubky nebo souběh optického a metalického kabelu
	radiové síť, ochranné pásmo radiové sítě
	nadzemní síť
	neprovazované síť
	podzemní síť cizí
	síť s NV
	kojektor, kabelovod

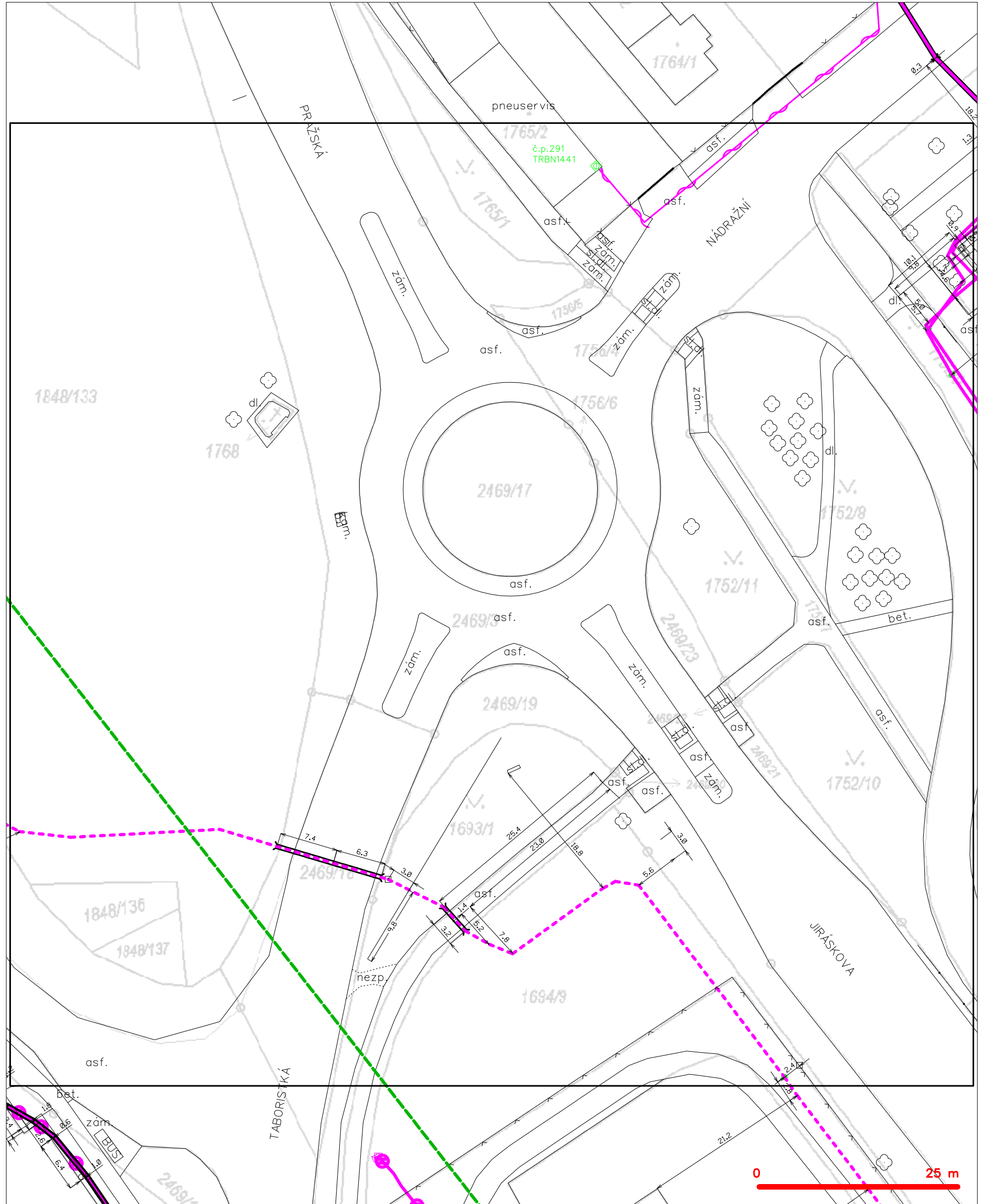
SITUAČNÍ VÝKRES - POLYGON 1, list kladu P1-1



LEGENDA

- | | | | |
|--------------------------------------|---|--------------------------------------|---|
| — (dashed green line) | hranice zájmového území k vyjádření | — (dashed magenta line with circles) | nezaměřený průběh optického kabelu, HDPE trubky |
| — (dashed blue line) | NV přípojka, území s NV přípojkou CETIN | — (solid magenta line with circles) | nebo souběh optického a metalického kabelu |
| — (solid magenta line) | zaměřený průběh metalického kabelu | — (dashed magenta line with circles) | radiové sítě, ochranné pásmo radiové sítě |
| — (solid magenta line with circles) | zaměřený průběh optického kabelu, HDPE trubky | — (dashed magenta line) | nadzemní sítě |
| — (dashed magenta line with circles) | nebo souběh optického a metalického kabelu | — (dashed magenta line with circles) | neprovazované sítě |
| — (dashed magenta line with circles) | nezaměřený průběh metalického kabelu | — (dashed magenta line with circles) | podzemní sítě cizí |
| — (dashed magenta line with circles) | nadzemní sítě cizí | — (solid magenta line with circles) | sítě s NV |
| | | [] (dashed magenta line) | kolector, kabelovod |

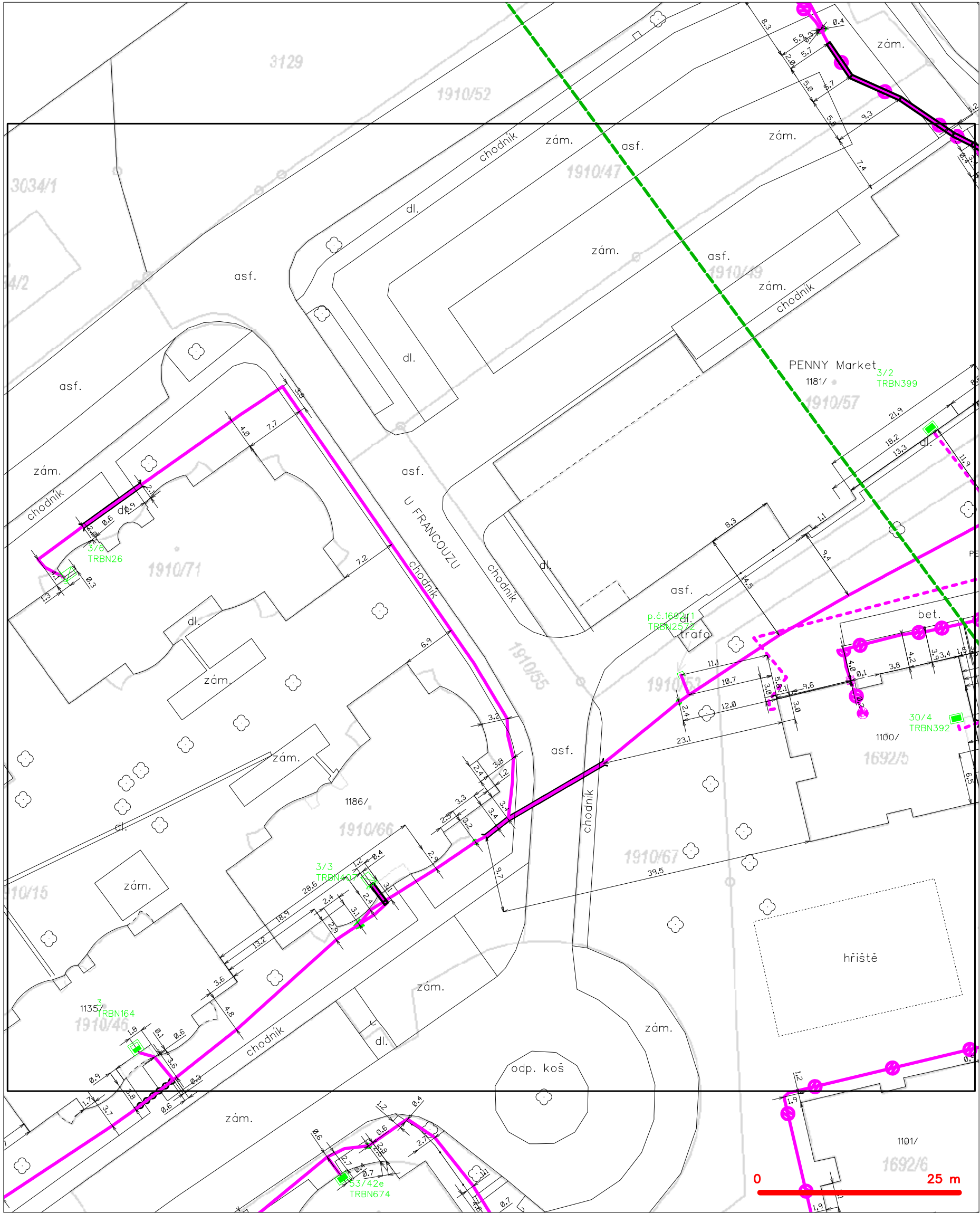
SITUAČNÍ VÝKRES - POLYGON 1, list kladu P1-2



LEGENDA

- | | | | |
|--|--|--|--|
| | hranice zájmového území k vyjádření | | nezaměřený průběh optického kabelu, HDPE trubky nebo souběh optického a metalického kabelu |
| | NV přípojka, území s NV přípojkou CETIN | | radiové sítě, ochranné pásmo radiové sítě |
| | zaměřený průběh metalického kabelu | | nadzemní sítě |
| | zaměřený průběh optického kabelu, HDPE trubky nebo souběh optického a metalického kabelu | | neprovazované sítě |
| | nezaměřený průběh metalického kabelu | | podzemní sítě cizí |
| | nadzemní sítě cizí | | sítě s NV |
| | | | kojektor, kabelovod |

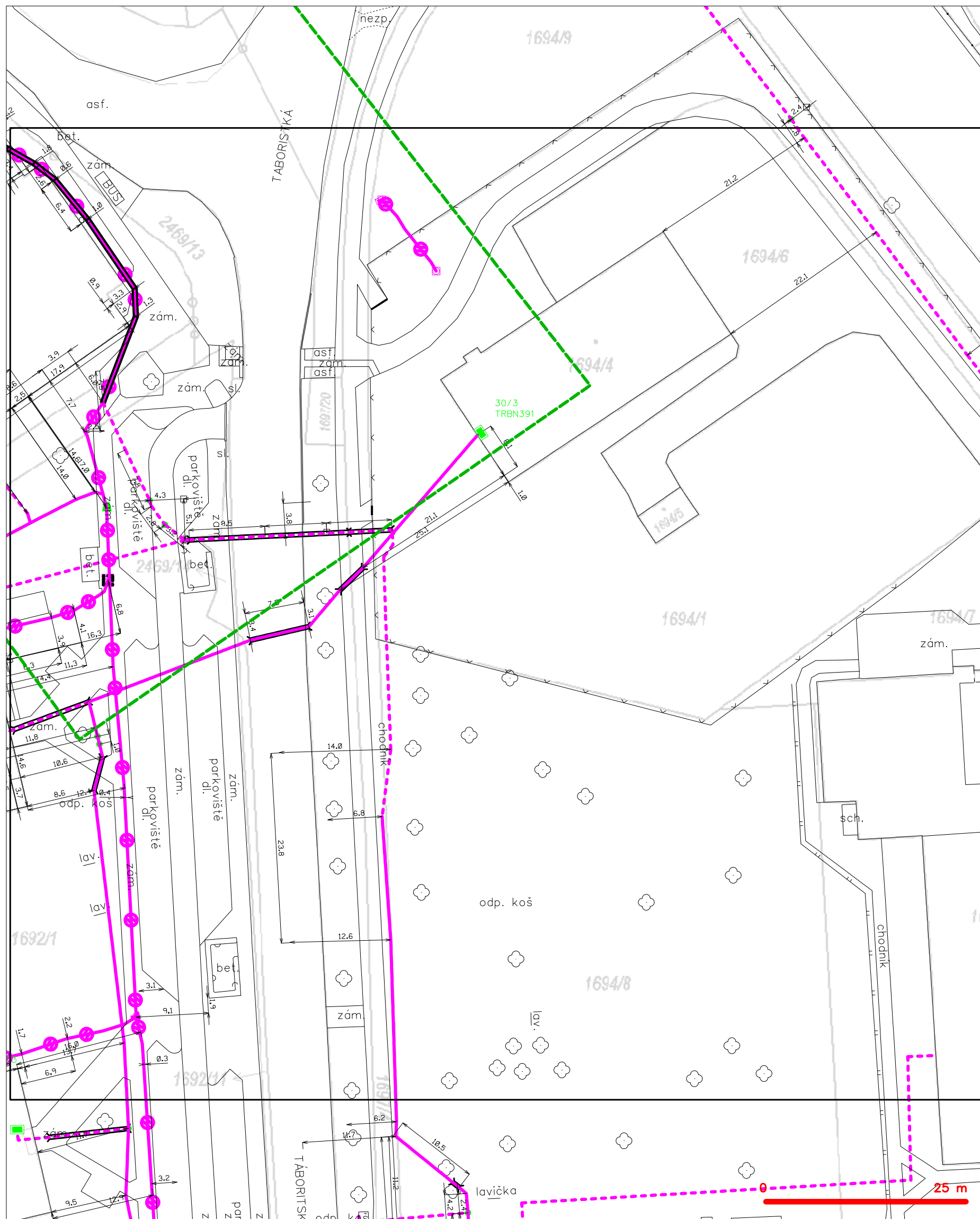
SITUAČNÍ VÝKRES - POLYGON 1, list kladu P1-3



LEGENDA

- | | |
|---|---|
| ----- hranice zájmového území k vyjádření | --- nezaměřený průběh optického kabelu, HDPE trubky |
| ----- NV přípojka, území s NV přípojkou CETIN | --- nebo souběh optického a metalického kabelu |
| --- zaměřený průběh metalického kabelu | --- radiové sítě, ochranné pásmo radiové sítě |
| --- zaměřený průběh optického kabelu, HDPE trubky | --- nadzemní sítě |
| --- nebo souběh optického a metalického kabelu | --- neprovozované sítě |
| --- nezaměřený průběh metalického kabelu | --- podzemní sítě cizí |
| --- nadzemní sítě cizí | --- síť s NV |
| | --- kolektor, kabelovod |

SITUAČNÍ VÝKRES - POLYGON 1, list kladu P1-4



LEGENDA

- | | | | |
|--|--|--|--|
| | hranice zájmového území k vyjádření | | nezaměření průběh optického kabelu, HDPE trubky nebo souběh optického a metalického kabelu |
| | NN přípojka, území s NN přípojkou ČESTN | | radiové síť, ochranné pásmo radiové sítě |
| | zaměření průběh metalického kabelu | | podzemní síť |
| | zaměření průběh optického kabelu, HDPE trubky nebo souběh optického a metalického kabelu | | neprovazované síť |
| | nezaměřený průběh metalického kabelu | | podzemní síť cizí |
| | podzemní síť cizí | | síť s NN |



Váš dopis značky / Ze dne

Naše značka
POS 845879/20/CJH/SS0/2021

Vyřizuje / Tel.
J. Mála / 387 824 347

Datum
1. 2. 2021

WAY project s.r.o.
Jarošovská 1126/II
377 01 J. Hradec

Věc: „Stezka u Penny Marketu v Třeboni“ vyjádření k projektové dokumentaci ve stupni DUSP.

Dle předložené projektové dokumentace dojde při realizaci stavby ke střetu s podzemním vedením sítě elektronických komunikací (SEK).

V místech, kde bude nad trasou SEK umístěna stezka, požadujeme zachovat krytí minimálně 0,5 metru. Pokud dojde k obnažení vedení SEK požadujeme provést zahloubení. Při realizaci stavby požadujeme přizvat na místo správce sítě: J. Mála, 724 216 554.

Náklady spojené s případnou úpravou uložení vedení SEK hradí dle Zákona o elektronických komunikacích č. 127/2005 Sb. stavebník jehož stavbou bylo jejich provádění vyvoláno.

Kontaktní osoba pro realizaci stavby a ochranu SEK je místně příslušný správce sítě, kontakt: J. Mála, 724 216 554.

Při respektování výše uvedených podmínek souhlasíme s vydáním územního rozhodnutí a stavebního povolení.

Josef Mála
CETIN a.s.
Provoz pevné přístupové sítě
Čechy jih

CETIN a.s.
Českomoravská 2510/19, Libeň
190 00 Praha 9
DIČ: CZ04084063
134



Vyřizuje: Dundáček Petr

E-mail: petr.dundacek@t-mobile.cz

WAY project s.r.o.
Jana Prágrová
Jarošovská 1126/II
377 01 Jindřichův Hradec

Naše značka: **E52089/20**

V Praze dne: **7.12.2020**

Vyjádření a stanovení podmínek pro udělení souhlasu s umístěním stavby v ochranném pásmu sítě technické infrastruktury (TI) společnosti T-Mobile Czech Republic a.s.

Vydané podle § 101 ZÁKONA Č. 127/2005 Sb., o elektronických komunikacích a o změně některých souvisejících zákonů (zákon o elektronických komunikacích – dále jen ZEK), ve znění pozdějších předpisů a §161 zákona č. 183/2006 Sb., o územním plánování a stavebním řádu (stavební zákon) či dle dalších příslušných právních předpisů

Věc: Stezka u Penny Marketu v Třeboni

Stupeň: Sloučené územní a stavební řízení

Na základě předložených projektových podkladů dáváme **souhlasné stanovisko k vydání Územního souhlasu / rozhodnutí (Stavebního povolení) a následně souhlas s realizací stavby.**

Dle předložených dokladů nedojde ke kolizi s technickou infrastrukturou společnosti **T-Mobile Czech Republic a.s.**

Toto stanovisko má platnost 1 rok.

Vydané stanovisko nelze prodloužit. Po uplynutí platnosti zadejte žádost o nové stanovisko.

T-Mobile
T-Mobile Czech Republic a.s.
Tomášova 2144/1
148 00 Praha 4
IČ 649 49 681, DIČ CZ64949681

.....
Ochrana sítí
Technologický úsek

V případě doplňujících dotazů vždy uvádějte v „Předmětu“ e-mailu číslo jednací.



Příloha č. 1

Rekapitulace žádosti o vyjádření k existenci sítě elektronických komunikací

Číslo žádosti: **E52089/20**
Název stavby /akce: **Stezka u Penny Marketu v Třeboni**
Datum podání žádosti: **7.12.2020**
Důvod žádosti: **Sloučené územní a stavební řízení**
Popis jiného důvodu žádosti:
Poznámka:

Žadatel

Firma / organizace: **WAY project s.r.o.**
IČ: **63906601**
DIČ:
Kontaktní osoba: **Jana Prágrová**
Adresa: **Jarošovská 1126/II**
Město / obec: **Jindřichův Hradec**
PSČ: **377 01**
Stát:
E-mail: **wayproject@wayproject.cz**
Telefonní číslo: **384321494**

Stavebník

Firma / organizace: **Město Třeboň**
Kontaktní osoba: **Ing. Radim Filípek**
Adresa: **Palackého nám. č.p.46**
Město / obec: **Třeboň**
PSČ: **37901**
Stát:
E-mail: **radim.filipek@mesto-trebon.cz**
Telefonní číslo: **384342141**

Stavba

Výška nad terénem (metry): **0 m**
Projektant: **WAY project s.r.o., Jindřichův Hradec**
Druh stavby: **Dopravní infrastruktura - komunikace, chodníky, cyklostezky apod**
Hodnota projektu: **0 mil. Kč**
Měsíc zahájení stavby: **12/2020**
Měsíc ukončení stavby: **12/2021**

Odeslání stanoviska

E-mail: **wayproject@wayproject.cz**

Příloha č. 2

Situační plán

Zájmová oblast (zájmové oblasti) zadaná žadatelem



Legenda:

	Optické trasy TMCZ 1		Optické trasy TMCZ 2 a sítě PASNET		Elektro trasy NN		Základnové stanice
	Optická technologie TMCZ 1		Optická technologie TMCZ 2 a sítě PASNET		Elektro technologie NN		Základnové stanice s elektropřipojkou
	Mikrovlnné (MW) spoje						Body sítě

Druhy sítí:

	Geodeticky zaměřené		Přibližný průběh		Plánovaný průběh		Nadzemní vedení
--	---------------------	--	------------------	--	------------------	--	-----------------

Geometrie zájmové oblasti (zájmových oblastí) žádosti ve formátu WKT a souřadnicovém systému S-JTSK. Zkopírováním textu lze geometrii zobrazit v jakémkoli softwaru podporujícím formát WKT.

POLYGON((-734928.200232051 -1164696.88503968,-734847.847441154 -1164805.77777675,-734784.553179541 -1164764.46089688,-734866.698564805 -1164652.87767218,-734928.200232051 -1164696.88503968))

WAY project s.r.o.
Jana Prágrová
Jarošovská 1126/II
377 01 Jindřichův Hradec

Číslo jednací 1202021897

Datum 7.12.2020

Vyřizuje Jiří Cipín

telefon +420 972 544 417

e-mail Jiri.Cipin@cdt.cz

Věc: Souhrnné stanovisko k existenci komunikačního vedení a zařízení ve správě ČD - Telematika a.s. ke sloučenému územnímu a stavebnímu řízení.

Název stavby: Stezka u Penny Marketu v Třeboni

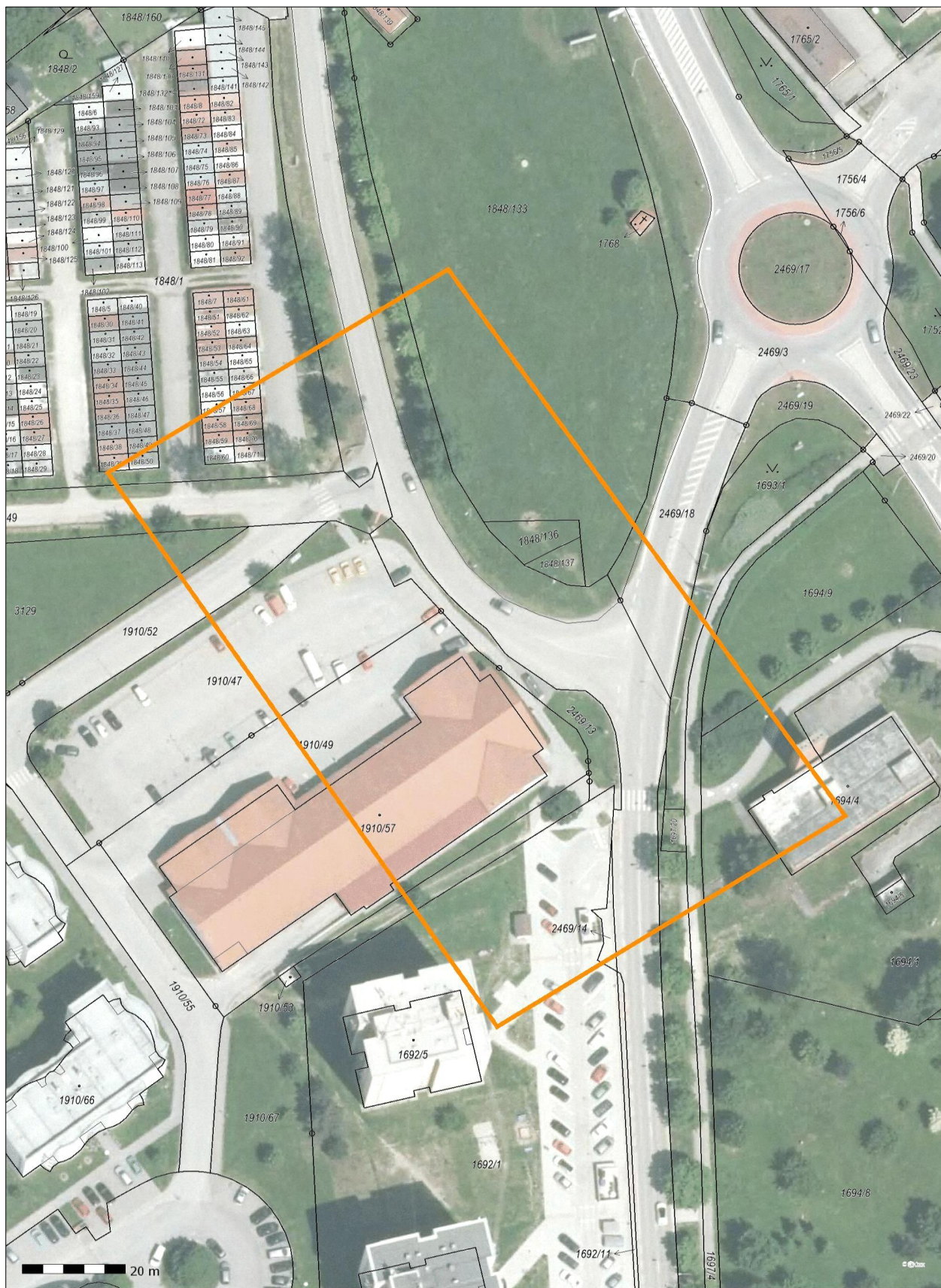
Při realizaci výše uvedené stavby **NEDOJDE** ke styku se sítí elektronických komunikací, která je chráněna ochranným pásmem dle §102 zák. č. 127/2005 Sb., o elektronických komunikacích.

Toto vyjádření platí pouze pro dokumentaci ověřenou společností ČD - Telematika a.s. a pro rozsah prací na ní vyznačených.

Vyjádření je platné pouze pro zájmové území vyznačené žadatelem včetně důvodu stanoveného žadatelem.

Vyjádření pozbývá platnosti dne 7.12.2022

ČD - Telematika a.s.
Pernerova 2819/2a
130 00 Praha 3



VYJÁDŘENÍ

Číslo jednací: 2020/12/18160

Vaše žádost:

Ze dne: 07.12.2020

Vyřizuje: Dana Suková

Telefon: 315 701 666

Email: sukova@mero.cz

Jana Prágrová

WAY project s.r.o.

Jarošovská 1126/II

Jindřichův Hradec

Kralupy nad Vltavou, 07.12.2020

Vyjádření k akci

Stezka u Penny Marketu v Třeboni - Spojené územní a stavební řízení


Na základě Vaší žádosti ze dne 07.12.2020 Vám jako majitel ropovodu zasíláme stanovisko k výše uvedené akci.

Sdělujeme Vám, že v uvedené oblasti nedochází ke střetu s naším zařízením.

Platnost tohoto vyjádření je tři roky od data vydání.

S pozdravem

Ing. Zdeněk Dundr
provozně-technický ředitel


MERO ČR, a. s.
Veltruská 748 18
278 01 Kralupy nad Vltavou
zapsaná v obchodním rejstříku, vedeném
Městským soudem v Praze, sp. značka B. 2334

MERO ČR, a. s.

Veltruská 748, 278 01 Kralupy nad Vltavou, Česká republika
Tel.: +420 315 701 111 Fax: +420 315 720 110 E-mail: info@mero.cz www.mero.cz
IČ: 601 93 468 DIČ: CZ 601 93 468 Zapsaná v obchodním rejstříku u Městského soudu v Praze, oddíl B, vložka 2334.
Držitel certifikátu ISO 9001, ISO 14001, ČSN ISO/IEC 27001, OHSAS 18001

Jana Prágrová
WAY project s.r.o.
Jarošovská 1126/II
37701 Jindřichův Hradec

Dne: 07.12.2020

Vaše č.j.:

Sp.zn: 13620

Vyřizuje: Bednářová Zuzana

Věc: Stezka u Penny Marketu v Třeboni -

K Vaší výše uvedené žádosti sdělujeme, že v k.ú. Třeboň se v místě, které bylo vymezeno ve Vaší žádosti, nenachází podzemní dálkové zařízení ani nadzemní objekty, jejichž vlastníkem či provozovatelem je společnost ČEPRO, a.s., a místo není dotčeno ani jinými našimi zájmy.

Současně Vám sdělujeme, že kompletní informace o územích dotčených inženýrskými sítěmi lze získat na místně a věcně příslušných úřadech územního plánování, kterým společnost ČEPRO, a.s., jako vlastník a provozovatel sítí technické infrastruktury, předává a pravidelně aktualizuje v souladu s ustanoveními § 27 a 28 zákona číslo 183/2006 Sb., o územním plánování a stavebním řádu, v aktuálním znění, veškeré informace o poloze svých zařízení.

Platnost tohoto vyjádření je 12 měsíců ode dne jeho vyhotovení. Vyjádření se vztahuje pouze pro účel, pro který bylo vydáno.

S pozdravem

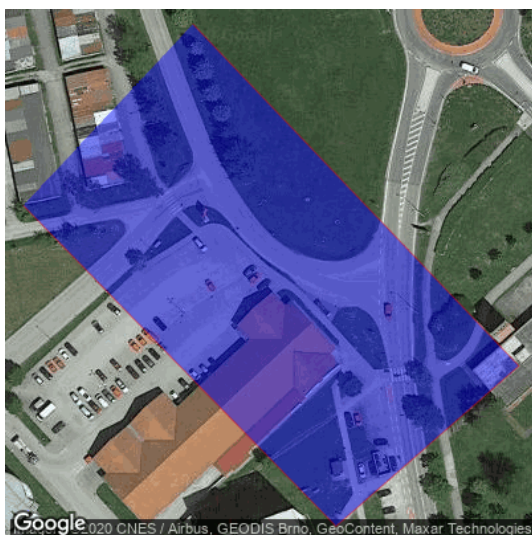
ČEPRO, a.s.



Zuzana Bednářová

oddělení evidence a správy nemovitostí

Zájmové území:





WAY project s.r.o.
Jana Prágrová
Jarošovská 1126/II
377 01 Jindřichův Hradec

Naše značka:
11486/20/OVP/N

Datum:
7.12.2020

**Toto vyjádření je vydáváno ve smyslu zákona č. 458/2000 Sb. a zákona č. 183/2006 Sb.,
má platnost 2 roky od data jeho vydání.**

Věc: Stezka u Penny Marketu v Třeboni

okres: Jindřichův Hradec
k.ú.: Třeboň

**NEZASAHUJE do bezpečnostního pásma VTL plynovodu a ochranného pásma
telekomunikačního vedení NET4GAS, s.r.o.**

V další korespondenci uvádějte vždy číslo našeho vyjádření.

NET4GAS, s.r.o.
Na Hřebenech II 1718/8, P.O.BOX 22
140 21 Praha 4 - Nusle
IČ: 27260364
DIČ: CZ27260364 (43)

Aleš Novák
Manažer, Dokumentace soustavy

Žádosti o vyjádření k VTL plynovodům a telekomunikačnímu vedení NET4GAS, s.r.o. zasílejte pomocí
elektronické podatelny: www.net4gas.cz (Přepavní soustava - Žádost o vyjádření).



Příloha k vyjádření: 11486/20/OVP/N

Seznam souřadnic předmětu vyjádření:

Souřadnice jsou uvedeny v souřadnicovém systému jednotné trigonometrické sítě katastrální (S-JTSK).

Polygon č. 1 / 1

Y [m]	X [m]
734925.156	1164696.024
734850.014	1164803.621
734785.456	1164762.699
734865.889	1164652.985



Váš dopis Č.j.:
Ze dne: 07.12.2020
Číslo jednací: O20070134657
Vyřizuje: Zdeňka Šobrová (A)
Tel.: tel.: +420 387 761 608
Fax: fax: +420 387 761 225
E-mail: zdenka.sobrova@cevak.cz
Datum: 07.12.2020

WAY project s.r.o.
Jarošovská č.p. 1126
377 01 Jindřichův Hradec II

Třeboň, parc. č. 2469/13, Stezka u Penny Marketu v Třeboni (zákres sítí)

V daném zájmovém území se nachází vodohospodářské sítě, případně ochranná pásma vodohospodářských staveb, které jsou v majetku města Třeboně a v provozování firmy Městská Vodohospodářská s.r.o. se sídlem Palackého náměstí 46/II, 379 01 Třeboň. Společnost ČEVAK a.s. je na základě smlouvy o poskytování služeb uzavřené s firmou Městská Vodohospodářská s.r.o. oprávněna k vydávání stanovisek k investiční činnosti stavebníků.

- Z předložené žádosti není patrný záměr investora.
- Při souběhu a křížení s vodovodem a kanalizací musí být dodržena minimální vzdálenost dle zákona č. 274/2001 Sb. v platném znění, případně dle požadavku provozovatele.
- Při provádění zemních nebo jiných prací, které mohou poškodit nebo ohrozit zařízení v naší správě, je investor povinen učinit veškerá opatření, aby nedošlo ke škodám na výše uvedeném zařízení a jeho příslušenství, na majetku nebo zdraví osob. Za případné škody, které při provádění prací vzniknou na vodovodu a kanalizaci, odpovídá investor.
- Vytyčení sítí v zájmovém území si před zpracováním projektové dokumentace objednejte u společnosti ČEVAK a.s. - Čestmír Kodada, tel. 606 913 111, cestmir.kodada@cevak.cz. (vytyčení je potřeba objednat nejméně deset dní předem).
- Pokud máte zájem o výdej digitálních dat vodohospodářských sítí, obraťte se na pracovníky společnosti ČEVAK a.s. - (Dana Kopřivová, tel. 387 761 609, dana.koprivova@cevak.cz). Příslušní pracovníci Vám na základě tohoto vyjádření poskytnou výdej dat v digitální podobě.
- V případě záměru napojení na vodohospodářské sítě a zásahu do jejich ochranných pásem požadujeme předložit projektovou dokumentaci pro územní, stavební řízení k vyjádření.

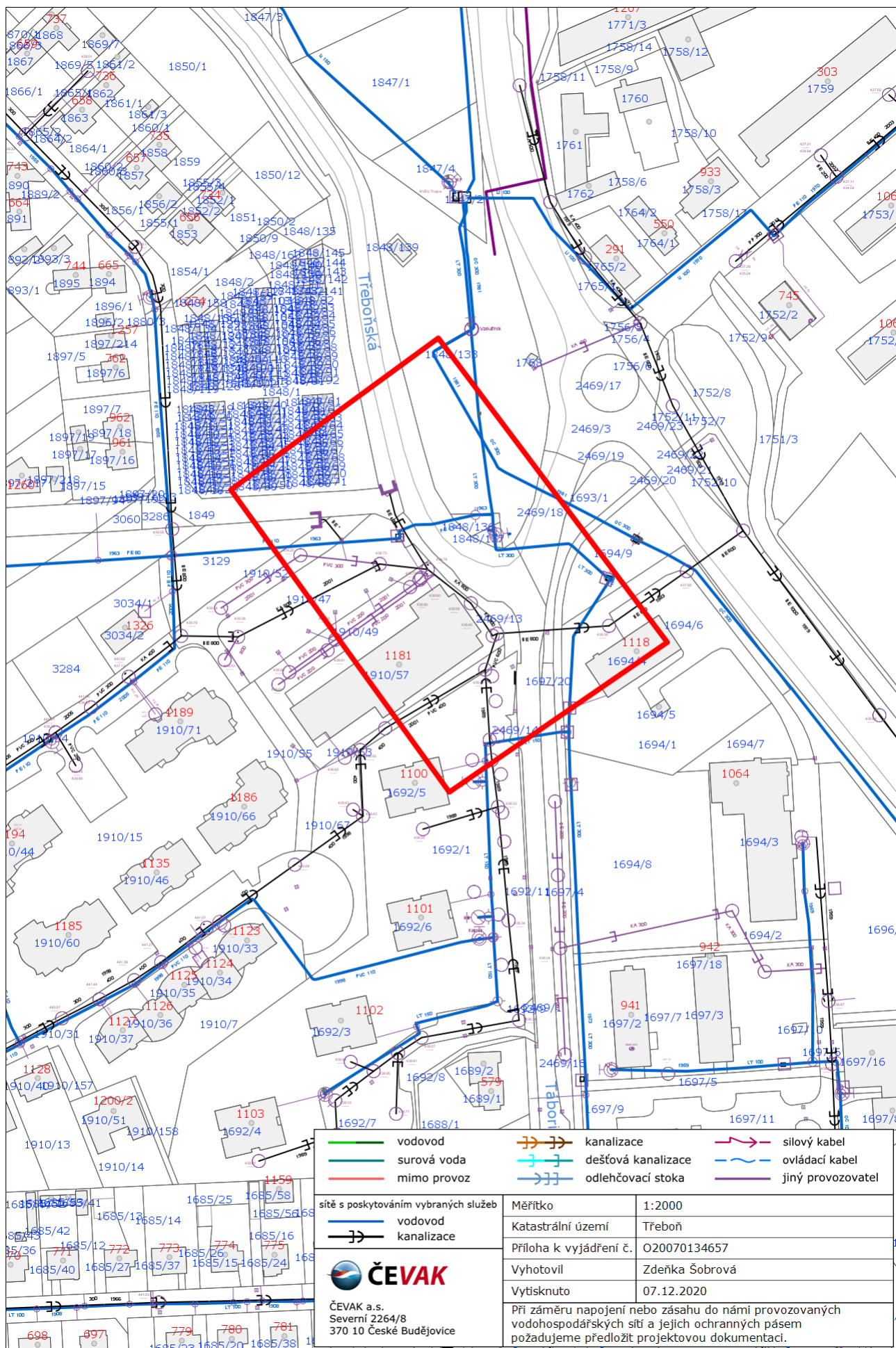
Toto vyjádření společnosti ČEVAK a.s. má platnost 2 roky ode dne vydání **a nenahrazuje vyjádření k projektové dokumentaci pro územní řízení, ohlášení stavby popř. stavební povolení.**

S pozdravem

Zdeňka Šobrová
referent vyjadřovací činnosti

ČEVAK a.s.
Severní 8/2264, 370 10 České Budějovice
IČ: 608 49 657 DIČ: CZ60849657
zapsaná v OR u KS Č. Budějovice
oddíl B, vložka 657
v. 2.

Přílohy: Mapa_O20070134657.pdf





Váš dopis Č.j.:
Ze dne: 29.01.2021
Číslo jednací: 021070139267
Vyřizuje: Zdeňka Šobrová
Tel.: tel.: +420 387 761 608
Fax: fax: +420 387 761 225
E-mail: zdenka.sobrova@cevak.cz
Datum: 15.02.2021

WAY project s.r.o.
Jarošovská č.p. 1126
377 01 Jindřichův Hradec II

Třeboň, parc. č. 2469/13, Stezka u Penny Marketu v Třeboni (územní nebo stavební řízení - bez záměru napojení na vodohospodářské sítě)

Investor: Město Třeboň, Třeboň II, Palackého nám., č.p. 46, 37901

V zájmovém území neprovozuje společnost ČEVAK a.s. žádné sítě ani jiná zařízení.

V daném zájmovém území se nachází vodohospodářské sítě, případně ochranná pásma vodohospodářských staveb, které jsou v majetku města Třeboně a v provozování firmy Městská Vodohospodářská s.r.o. se sídlem Palackého náměstí 46/II, 379 01 Třeboň. Společnost ČEVAK je na základě smlouvy o poskytování služeb uzavřené s firmou Městská Vodohospodářská s.r.o. oprávněna k vydávání stanovisek k investiční činnosti stavebníků.

S realizací souhlasíme při respektování následujících požadavků:

- Souhlas se stavbou bude vydán provozovatelem vodohospodářské sítě v lokalitě – společností Městská Vodohospodářská s.r.o. – Jiří Götz, jiri.gotz@mv-trebon.cz.
- Před zahájením zemních prací bude na místě vytyčení sítí provozovaných firmou Městská Vodohospodářská s.r.o. Vytyčení vodohospodářských sítí pro veřejnou potřebu provede na základě smlouvy o poskytování služeb uzavřené s firmou Městská Vodohospodářská s.r.o. společnost ČEVAK a.s. – Kodada Čestmír tel. 606 913 111, cestmir.kodada@cevak.cz (vytyčení je potřeba objednat nejméně deset dní předem).
- Společnosti Městská Vodohospodářská s.r.o. bude v předstihu písemně sdělen termín zahájení stavby.
- Při výstavbě nových zpevněných ploch budou povrchové prvky vodohospodářských sítí umístěny do nivelety nové zpevněné plochy. Povrchové krytí vodovodního řádu musí být minimálně 1,5 m. Pokud dojde ke změně stávajícího krytí vodovodu, bude nutné toto předem projednat a odsouhlasit s pracovníkem společnosti Městská Vodohospodářská s.r.o.
- Technická přejímka funkčnosti povrchových prvků vodohospodářských sítí bude provedena před položením poslední vrstvy komunikace. Technickou přejímku povrchových prvků vodohospodářských sítí provede proti objednavce - Městská Vodohospodářská s.r.o. - František Bílek tel.: 601 102 247. Předání všech povrchových prvků vodohospodářských sítí v plně funkčním stavu bude na místě písemně potvrzeno oprávněným pracovníkem společnosti Městská Vodohospodářská s.r.o. - František Bílek tel.: 601 102 247. Toto potvrzení bude doloženo ke kolaudaci.
- Před rekonstrukcí komunikace a po ní bude provedena kamerová prohlídka kanalizace na náklady stavby a případné poruchy budou na náklady stavby opraveny.
- V rámci uvedení stavby do provozu bude doložena dokumentace geodetického zaměření skutečného provedení vodohospodářských sítí a jejich povrchových znaků, které byly odkryty případně provedeny v rámci stavby. Předávaná dokumentace bude obsahovat tyto požadované náležitosti -

technickou zprávu, seznam souřadnic a výšek s kódováním, popisem bodů, situaci se zákresem sítí na papíru a v digitální podobě s výkresy ve formátu DGN.


Toto vyjádření společnosti ČEVAK a.s. má platnost 2 roky ode dne vydání.

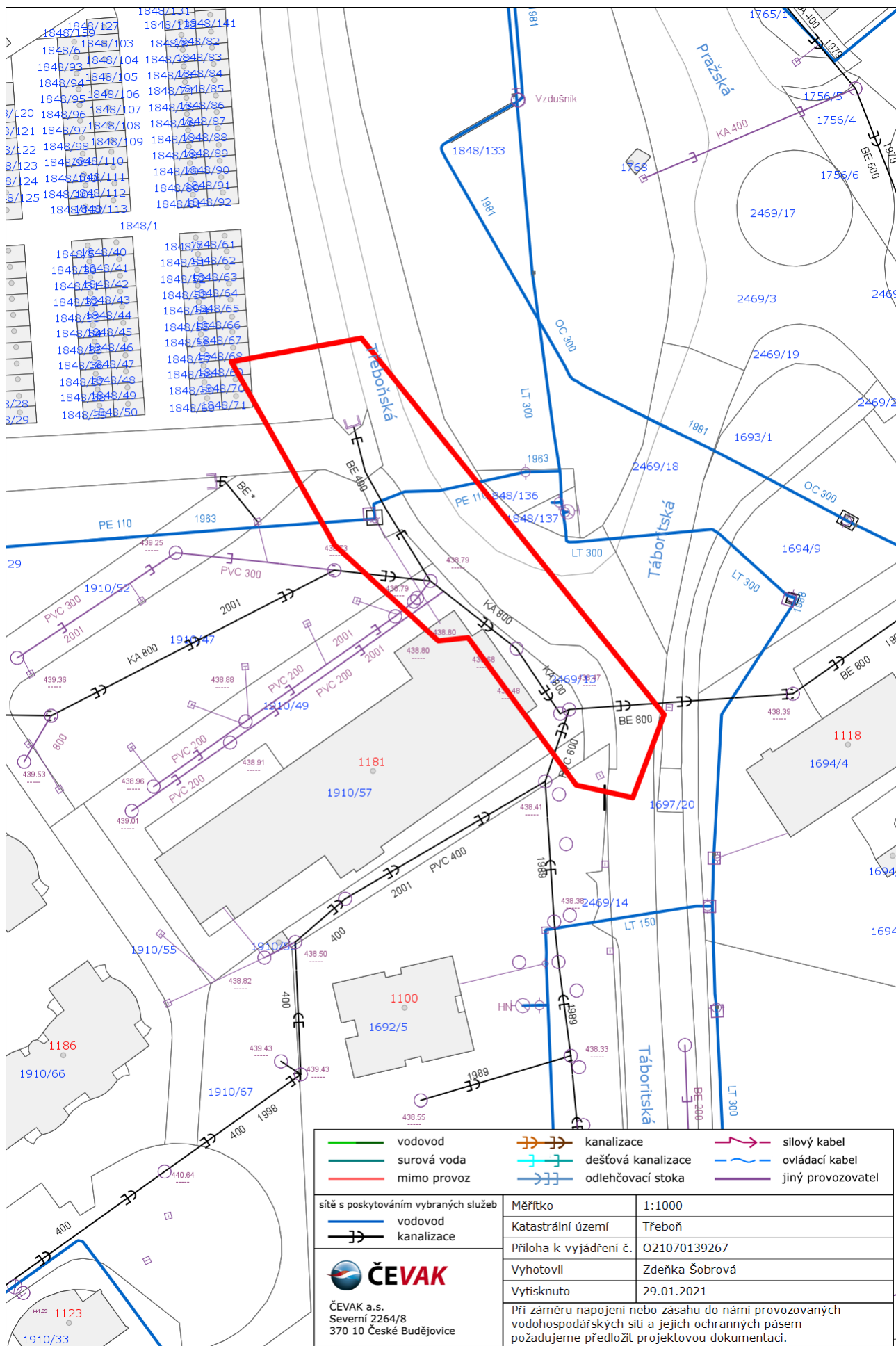
S pozdravem

Zdeňka Šobrová
referent vyjadřovací činnosti

Přílohy: Mapa_O21070139267.pdf

Na vědomí: Městská Vodohospodářská s.r.o., Palackého náměstí 46/II, 379 01 Třeboň

ČEVAK a.s.
Severní 8/2264, 370 10 České Budějovice
IČ: 608 49 657 DIČ: CZ60849657
zapsaná v OR u KS Č. Budějovice
oddíl B, vložka 657 (225)
v. 2. 





WAY project s.r.o.
Jana Prágrová
Jarošovská 1126/II
377 01 Jindřichův Hradec - Jindřichův Hradec II

V Praze, 7.12.2020

Naše zn.: **201207-1402237311**

Věc: vyjádření k žádosti k akci **"Stezka u Penny Marketu v Třeboni"**

Společnost Vodafone Czech Republic a.s. (dále jen „Vodafone“), se sídlem Praha 5, náměstí Junkových 2, IČ: 25788001, zapsaná dne 13.8. 1999 v obchodním rejstříku vedeném Městským soudem v Praze pod spisovou značkou B.6064 **zastoupená společností InfoTel, spol. s r.o. (dále jen „InfoTel“)** na základě plné moci Vám sděluje, že dle Vámi podané žádosti ze dne **7.12.2020**, která je nedílnou součástí tohoto vyjádření,

souhlasí s realizací projektu za následujících podmínek.

Ve Vámi zadaném zájmovém území se nachází **vedení veřejné komunikační sítě (dále jen „VVKŠ“)** a její ochranné pásmo, jejíž existence a poloha je zakreslena v příloze tohoto vyjádření. Ochranné pásmo VVKŠ je v souladu s ustanovením § 102 zákona č. 127/2005 Sb., o elektronických komunikacích a o změně některých souvisejících zákonů stanoveno rozsahem 1 m po stranách krajní hrany vedení VVKŠ (dále jen „Ochranné pásmo“).

Během realizace uvedené akce Vaší společnosti nesmí dojít k jejímu porušení a k omezení funkčnosti naší VVKŠ či jinému zásahu do VVKŠ. V případě, že zjistíte kolizi VVKŠ s Vaší akcí nebo zasahujete s Vaší akcí do ochranného pásma VVKŠ kontaktujte bezodkladně naši společnost, a to prostřednictvím níže uvedené kontaktní osoby, abychom mohli stanovit konkrétní podmínky ochrany VVKŠ, případně stanovit podmínky přeložení VVKŠ.

V případě nutnosti přeložení VVKŠ je nutné s naší společností uzavřít Dohodu o překládce, a to v dostatečném časovém předstihu před zahájením stavby (nejlépe před zahájením stavebně správního řízení na příslušném stavebním úřadě). Veškeré náklady spojené s přeložením VVKŠ budou hrazeny investorem stavby.

Před zahájením stavby si také zajistěte vytyčení VVKŠ přímo na místě stavby (kontaktní osoba je uvedena níže).

Bez ohledu na všechny shora v tomto vyjádření uvedené skutečnosti je Vaše společnost, nebo Vámi pověřená třetí osoba povinná se řídit Všeobecnými podmínkami ochrany VVKŠ společnosti Vodafone, které jsou nedílnou součástí tohoto vyjádření.

Vedení veřejné komunikační sítě:
- výkop

Kontaktní osoba pro vytyčení: Jiří Hájek, tel.: 777 322 335, e-mail: vytycenijiznicechy@infotel.cz, min. 5 dní předem se zákresem ZÚ.

Kontaktní osoba pro případné dotazy k sítím VVKŠ: Anatolij Drahoš, tel.: 724 608 031, e-mail:

anatolij_drahos@infotel.cz

- Stavební dozor za společnost Vodafone Czech Republic a.s. provede zástupce společnosti InfoTel, spol. s r.o., pan Jiří Hájek, tel.: 777 322 335, e-mail: vytycenijiznicechy@infotel.cz

Platnost vyjádření je **1 rok** od data vydání. Vyjádření je platné pouze v rámci předmětného projektu a pro důvod vydání vyjádření stanovený žadatelem v žádosti.

Vyjádření pozbývá platnosti uplynutím doby platnosti, změnou rozsahu zájmového území i změnou důvodu vydání vyjádření uvedeného v žádosti nebo nesplněním Vašich povinností dle tohoto vyjádření, to vše v závislosti na tom, která ze skutečností rozhodná pro pozbytí platnosti tohoto vyjádření nastane nejdříve. Po skončení platnosti si musíte podat novou žádost na adrese <https://www.zadostovyjadeni.cz/vodafone/>.

S pozdravem

v.z. Anatolij Drahoš
InfoTel, spol. s r.o.
Novolíšeňská 18
62800 Brno

Tel.: 724608031
E-mail: anatolij_drahos@infotel.cz



Seznam příloh/přiložených souborů:

Zadost_201207-1402237311.pdf
ZajmoveUzemi_201207-1402237311.txt
ZajmoveUzemi_201207-1402237311.dxf
Mapa1_201207-1402237311.dxf
Mapa1_201207-1402237311.jpg
Všeobecné podmínky ochrany VVKS společnosti Vodafone



Žádost o vyjádření k existenci sítí č. 201207-1402237311

Identifikační údaje žadatele / stavebníka

Typ: Právnícká osoba
IČO: 00247618
Firma: Město Třeboň
Titul: Ing.
Jméno: Radim
Příjmení: Filípek
Telefon: +420 384 342 141
E-mail: radim.filipek@mesto-trebon.cz

Adresa sídla/bydliště

Ulice: Palackého nám.
Č.p. (č.ev.) / č.o.: 46
Obec: Třeboň - Třeboň II
PSČ: 37901

Identifikační údaje zástupce žadatele /stavebníka

Typ: Právnícká osoba
IČO: 63906601
Firma: WAY project s.r.o.
Jméno: Jana
Příjmení: Prágrová
Telefon: +420 384 321 494
E-mail: wayproject@wayproject.cz

Adresa sídla/bydliště



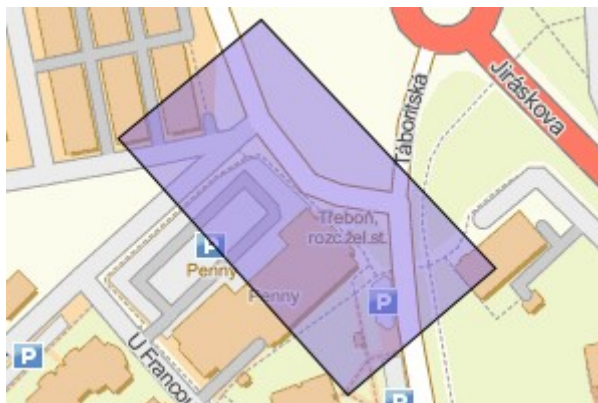
Ulice: Jarošovská
Č.p. (č.ev.) / č.o.: 1126 / II
Obec: Jindřichův Hradec - Jindřichův Hradec II
PSČ: 37701

Důvod žádosti o vyjádření

Název stavby: Stezka u Penny Marketu v Třeboni
Typ stavby: Stavba výšky do 10 m nad zemí
Stupeň žádosti: DÚR+DSP (Dokumentace pro společné územní rozhodnutí a stavební povolení)
Popis stavby / doplňující informace: PD stezky
Podzemní stavba a zpevněná plocha: Ano
Výška stavby: 0 m
Výška jeřábu: 999 m

Zájmové území

Kresba 1:



Dotčené KÚ: Třeboň (770230)

Datum: 7.12.2020

Zadáno: <https://www.zadostovyjadreni.cz/vodafone/>

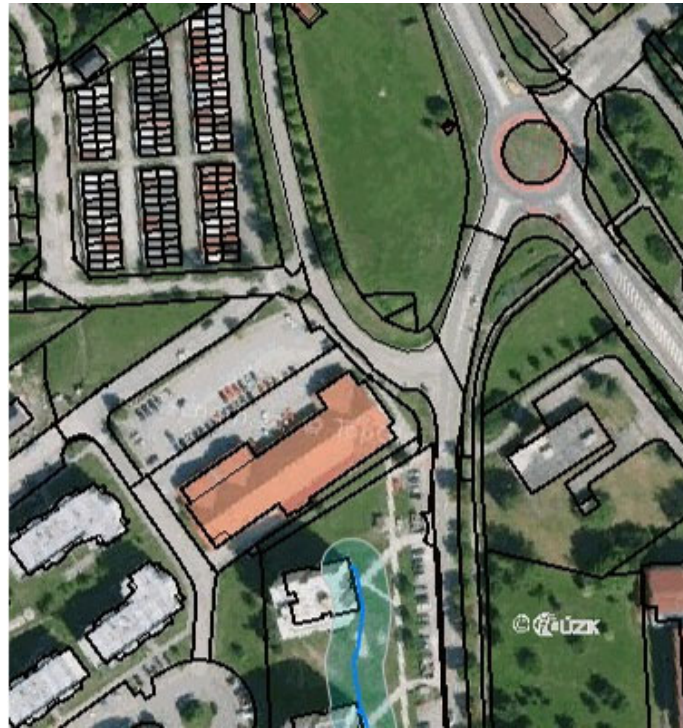
Informace podle zákona č. 127/2005 Sb., o elektronických komunikacích, nařízením 2016/679 o ochraně fyzických osob v souvislosti se zpracováním osobních údajů a o volném pohybu těchto údajů a o zrušení směrnice 95/46/ES (obecné nařízení o ochraně osobních údajů) a dalšími souvisejícími právními předpisy.

Společnost Position s.r.o., se sídlem Londýnská 665/45, 120 00 Praha 2, IČ 26422816, zapsaná v obchodním rejstříku vedeném Městským soudem v Praze, oddíl C, vložka 81053 („Position“) a společnost Vodafone Czech Republic s., se sídlem nám. Junkových 2808/2, 155 00 Praha 5, IČ 25788001, zapsaná v obchodním rejstříku vedeném Městským soudem v Praze, oddíl B, vložka 6064 („Vodafone“) Vás tímto informují, že shromážděné osobní údaje v rozsahu Vaše jméno, příjmení, bydliště, e-mailová adresa a telefonní číslo bude společnost Vodafone, jako správce, a společnost Position, jako zpracovatel, zpracovávat za účelem jejich použití při realizaci povinností v souvislosti se žádostí o stanovisko nebo vyjádření pro řízení podle zákona č. 183/2006 Sb., o územním plánování a stavebním řádu (stavební zákon), a to automatizovaným způsobem nebo v tištěné podobě s tím, že Vaše osobní údaje nebudou zpřístupněny jiným osobám.

Vaše osobní údaje poskytujete dobrovolně a tento souhlas můžete kdykoliv odvolat.

Podrobné informace o ochraně soukromí ve společnosti Vodafone, a to včetně uplatnění vašich práv subjektu údajů naleznete na webu <https://www.vodafone.cz/o-vodafonu/ke-stazeni/ochrana-soukromi/>.

POLYGON((-734927.01 -1164696.36,-734850 -1164808.84,-734785.59 -1164766.6,-734864.9
-1164657.02,-734927.01 -1164696.36))



Všeobecné podmínky ochrany VVKS společnosti Vodafone

I. Obecná ustanovení

1. Stavebník, nebo jím pověřená třetí osoba, je povinen při provádění jakýchkoliv činností, zejména stavebních nebo jiných prací, při odstraňování havárií a projektování staveb, řídit se platnými právními předpisy, technickými a odbornými normami, správnou praxí v oboru stavebnictví a technologickými postupy a učinit veškerá opatření nezbytná k tomu, aby nedošlo k poškození nebo ohrožení VVKS ve vlastnictví společnosti Vodafone a je výslovně srozuměn s tím, že VVKS jsou zajišťovány ve veřejném zájmu a jsou chráněny právními předpisy.
2. Při jakékoliv činnosti v blízkosti vedení VVKS je stavebník, nebo jím pověřená třetí osoba, povinen respektovat ochranné pásmo VVKS tak, aby nedošlo k poškození nebo zamezení přístupu k VVKS. Při křížení nebo souběhu činností s VVKS je povinen řídit se platnými právními předpisy, technickými a odbornými normami, správnou praxí v oboru stavebnictví a technologickými postupy. Při jakékoliv činnosti ve vzdálenosti menší než 1 m od krajního vedení vyznačené trasy VVKS se musí pracovat s nejvyšší opatrností a jen s ručním nářadím bez použití mechanizace.
3. Pro případ porušení kterékoliv z povinností stavebníka, nebo jím pověřené třetí osoby, založené Všeobecnými podmínkami ochrany VVKS společnosti Vodafone je stavebník, nebo jím pověřená třetí osoba, odpovědný za veškeré náklady a škody, které společnosti Vodafone vzniknou porušením jeho povinností.
4. V případě, že budou zemní práce zahájeny po uplynutí doby platnosti příslušného vyjádření, musí být takto neplatné vyjádření aktualizováno. Je třeba požádat o vydání nového vyjádření, které bude podkladem pro následné vytýčení nebo určení polohy VVKS.

II. Součinnost stavebníka při činnostech v blízkosti VVKS

1. Započítí činnosti je stavebník, nebo jím pověřená třetí osoba, povinen oznámit Vodafone, a to v dostatečném časovém předstihu (alespoň 10 pracovních dní před zahájením stavebních prací). Oznámení musí obsahovat číslo vyjádření, k němuž se vztahují tyto podmínky.
2. Před započítím zemních prací či jakékoliv jiné činnosti je stavebník, nebo jím pověřená třetí osoba, povinen zajistit vyznačení tras VVKS na terénu dle polohopisné dokumentace. S vyznačenou trasou VVKS prokazatelně seznámí všechny osoby, které budou činnosti provádět.
3. Při provádění zemních prací v blízkosti VVKS je stavebník, nebo jím pověřená třetí osoba, povinen postupovat tak, aby nedošlo ke změně hloubky uložení nebo prostorového uspořádání VVKS. Odkryté VVKS je stavebník, nebo jím pověřená třetí osoba, povinen zabezpečit proti prověšení, poškození a odcizení.
4. Při zjištění rozporu mezi vytýčením/údaji o poloze VVKS a skutečností či při jejím narušení stavebník zastaví pracovní činnost a neprodleně informuje Vodafone, tím není dotčena trestní či hmotná odpovědnost stavebníka za způsobené škody. V pracích lze pokračovat až po projednání a schválení dalšího postupu.
5. Při provádění zemních prací, u kterých nastane odkrytí VVKS, je povinen stavebník, nebo jím pověřená třetí osoba před zakrytím VVKS vyzvat Vodafone ke kontrole. Zához je oprávněn provést až poté, kdy prokazatelně obdržel souhlas Vodafone. Pracovníci stavebníka provádějící zemní práce zhutní zeminu pod VVKS, a to uloží před záhozem do pískového lože, vedení bude mechanicky chráněno (cihla, zákrytové desky, další zához proveden tříděnou zeminou), cca 30cm pod definitivním povrchem bude umístěna výstražná folie oranžové barvy.
6. Stavebník, nebo jím pověřená třetí osoba, není oprávněn manipulovat s kryty kabelových komor a vstupovat do kabelových komor bez souhlasu společnosti Vodafone.

7. Stavebník, nebo jím pověřená třetí osoba, není oprávněn trasu VVKS mimo vozovku přejíždět vozidly nebo stavební mechanizací, a to až do doby, než VVKS řádně zabezpečí proti mechanickému poškození. Stavebník, nebo jím pověřená třetí osoba, je povinen projednat s Vodafone způsob mechanické ochrany trasy VVKS.
8. Stavebník, nebo jím pověřená třetí osoba, není oprávněn na trase VVKS (včetně ochranného pásma) jakkoliv měnit nivelitu terénu, vysazovat trvalé porosty ani měnit rozsah chodníků, parkovišť, komunikací, zpevněných ploch, apod.
9. Stavebník, nebo jím pověřená třetí osoba, není oprávněn užívat, přemísťovat a odstraňovat technologické, ochranné a pomocné prvky VVKS.
10. Stavebník, nebo jím pověřená třetí osoba, není oprávněn bez předchozího projednání s Vodafone jakkoliv manipulovat s případně odkrytými prvky VVKS, zejména s ochrannou skříňí optických spojek, optickými spojkami, technologickými rezervami či jakýmkoliv jiným zařízením VVKS.
11. Stavebník, nebo jím pověřená třetí osoba, je povinen každé poškození i krádež VVKS neprodleně od okamžiku zjištění takové skutečnosti, oznámit Vodafone.
12. Stavebník nebo jím pověřená třetí osoba, je povinen manipulační a skladové plochy zřizovat v takové vzdálenosti od VVKS, aby činnosti na/v manipulačních a skladových plochách nemohly být vykonávány ve vzdálenost menší než 1m od VVKS.
13. Při přepravě nebo manipulaci vysokého nákladu nebo mechanizace pod trasou VVKS je stavebník, nebo jím pověřená třetí osoba, povinen respektovat výšku vedení nad zemí, případně potřebnou změnu výšky vedení projednat s Vodafone.

III. Práce v budovách a odstraňování budov

1. Stavebník, nebo jím pověřená třetí osoba, je povinen před zahájením jakýchkoliv prací v budovách, kterými by mohl ohrozit stávající VVKS, prokazatelně kontaktovat Vodafone a zajistit u společnosti Vodafone bezpečné odpojení VVKS.
2. Při provádění činností v budovách je stavebník, nebo jím pověřená třetí osoba, povinen v souladu s právními předpisy, technickými a odbornými normami, správnou praxí v oboru stavebnictví a technologickými postupy provést mimo jiné průzkum vnějších i vnitřních vedení VVKS na omítce i pod ní.

IV. Součinnost stavebníka při přípravě stavby

1. Pokud by činností stavebníka, nebo jím pověřené třetí osoby, k níž je třeba povolení správního orgánu dle zvláštního právního předpisu, mohlo dojít k ohrožení či omezení VVKS, je stavebník, nebo jím pověřená třetí osoba, povinen kontaktovat Vodafone a předložit zakreslení VVKS do příslušné dokumentace stavby (projektové, realizační, koordinační atp.).
2. V případě, že pro činnosti stavebníka, nebo jím pověřené třetí osoby, není třeba povolení správního orgánu dle zvláštního právního předpisu, je stavebník, nebo jím pověřená třetí osoba, povinen předložit zakreslení trasy VVKS i s příslušnými kótami do zjednodušené dokumentace (katastrální mapa, plánek), ze které bude zcela patrná míra dotčení VVKS.
3. Pokud by navrhované stavby (produktovody, energovody aj.) svými ochrannými pásmy zasahovaly do prostoru stávajících tras a zařízení VVKS, či do jejich ochranných pásem, je stavebník, nebo jím pověřená třetí osoba, povinen realizovat taková opatření, aby mohla být prováděna údržba a opravy VVKS, a to i za použití mechanizace, otevřeného plamene a podobných technologií.

Vydáno spol., Vodafone Czech Republic a.s.

Strana 4/4, vyjádření k žádosti č. 201207-1402237311

Vodafone Czech Republic a.s.
Náměstí Junkových 2
155 00 Praha 5

Vodafone péče o zákazníky: 800 77 00 77
IČO: 25788001, DIČ: CZ25788001
vodafone.cz

Společnost zapsaná v obchodním rejstříku vedeném Městským soudem v Praze, oddíl B, vložka 6064.



První zelená síť

TEPLOSPOL a.s. Jindřichův Hradec

Výroba a distribuce tepla a elektrické energie

WAY project s.r.o.
Jarošovská 1126/II
37701 Jindřichův Hradec

Vaše značka
žádost ze dne
7.12.2020

Naše značka
RS/2020/79

Vyřizuje
Roman Soudek

Kontakt
602 616 739
r.soudek@teplospol.cz

Jindřichův Hradec
8.12.2020

Věc: Žádost o vyjádření k existenci technické infrastruktury

Dne 7.12.2020 jsme obdrželi vaši žádost (e-mail) na poskytnutí informací o existenci technické infrastruktury – polohy našich podzemních sítí v zájmovém území připravovaného díla „Stezka u Penny Marketu v Třeboni“. Žádost o poskytnutí informací byla podána z důvodu doložení existence technické infrastruktury, podle zakresleného polygonu v mapovém podkladu, na pozemcích p.č. 1849, 1848/1, 3129, 1910/52, 1910/47, 1910/49, 1910/57, 1910/67, 1962/1, 2469/1, 2469/16, 1697/4, 1697/20, 1694/1, 1694/4, 1694/9, 1848/133, 1848/136, 1848/137 a 2469/18 pro k.ú. Třeboň.

Sdělujeme vám, že v zakresleném zájmovém území / vyznačeném polygonu v mapovém podkladu, na výše uvedených pozemcích, se nenacházejí žádné podzemní inženýrské sítě ve vlastnictví či správě naší akciové společnosti.

Naše stanovisko má platnost 1 rok od jeho vydání.

Teplospol a.s.
Jindřichův Hradec
Vajgar 585/III ④
IČO: 25 17 12 83
DIČ: CZ25171283



Ing. Milan Kučera
finanční a ekonomický ředitel

8.12.2020

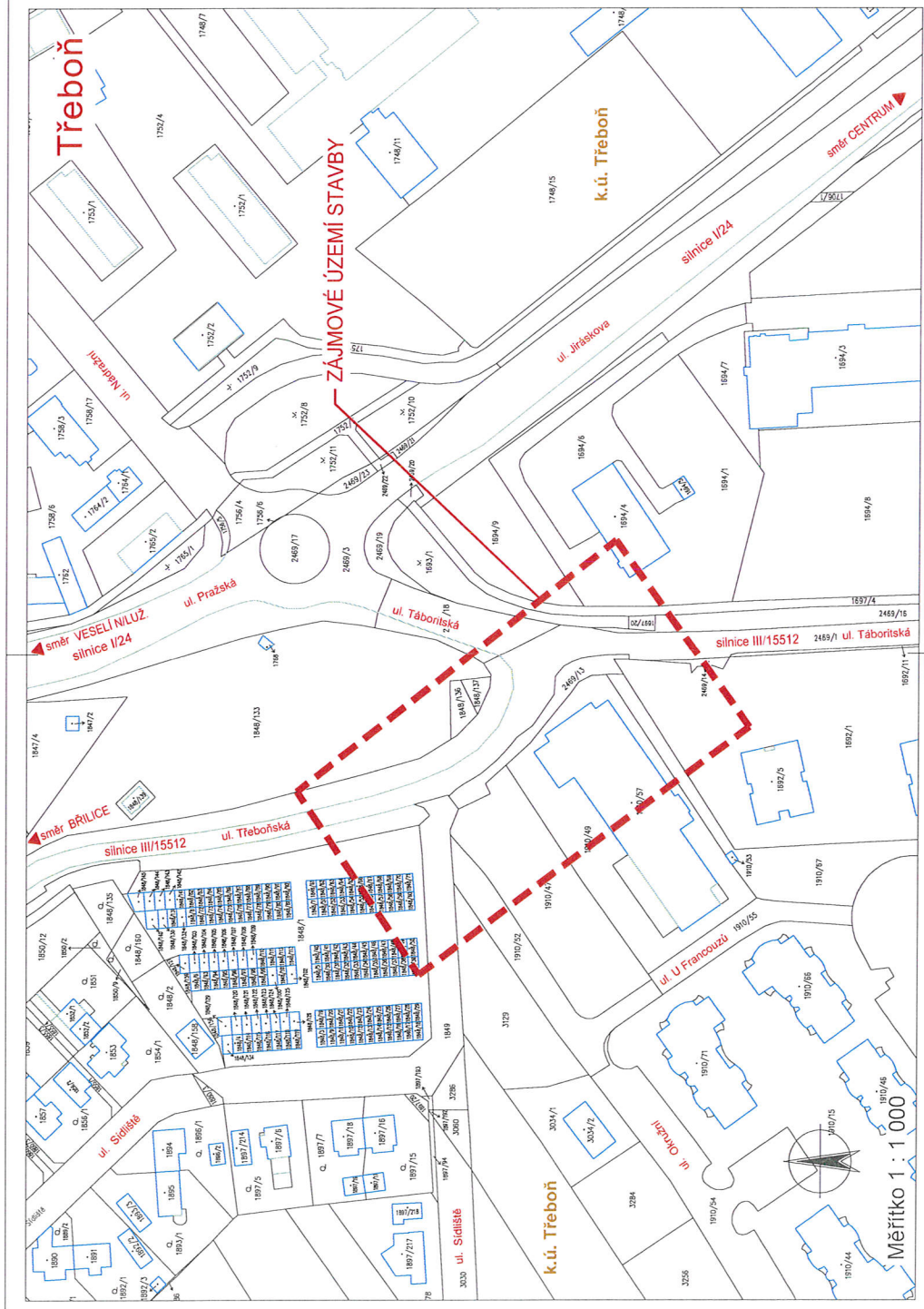
[Signature]

Teplospol a.s.
Jindřichův Hradec
Vajgar 585/III ☎
IČO: 25 17 12 83
DIČ: CZ25171283



Změna	Číslo	Vypracoval

WAV project s. r. o. Jindřichův Hradec, Jaroslava 1126/II tel: 384 321 464, 384 327 505 email: wavproject@wavproject.cz	
HIP:	VP:
Projektant: Jana Pražová	Kontrola: Josef Šedý
Stavbyhik: Miroslav Třeboň	Zodp. projektant: Ing. Lubomír Hom
Obec: Třeboň	
Stavba: Stezka u Penny Marketu v Třeboni	
Č. zakázky: 1087	Průřez: 1087
Datum: 12/2020	Formát: 3 A4
Měřítko: 1 : 1 000	Stupeň: DUSP POPS
Příloha: Průloha k žádosti o zjištění síť technické infrastruktury	Číslo arch.: 40/20



Dial Telecom, a.s.
Křižíkova 237/36a
186 00 Praha 8-Karlín
IČ:28175492
DIČ:CZ28175492
Tel:226204111

WAY Project s.r.o.
Jarošovská 1126/II
Jindřichův Hradec
377 01

Naše značka
CR856328

Vyřizuje / Linka
Kopřivová / 226204111

Vystaveno
9.12.2020

Věc : Vyjádření k dokumentaci pro všechny stupně projektové dokumentace

Název akce/stavby : Stezka u Penny Marketu v Třeboni, k.ú. Třeboň.

Na základě Vaší žádosti Vám sdělujeme následující :

Ve Vámi vyznačeném prostoru stavby

se v současné době nenachází v zemi žádné podzemní komunikační vedení

ve vlastnictví a správě společnosti Dial Telecom, a.s.

K Vámi předloženému záměru nemáme námitek, souhlasíme s vydáním rozhodnutí ve všech stupních projektové dokumentace.

Platnost tohoto vyjádření je 1rok od jeho vydání.

Při změně rozsahu stavby je nutno požádat naši organizaci o nové vyjádření k existenci sítí elektronických komunikací.

S přátelským pozdravem

 Dial Telecom
Dial Telecom, a.s.
Křižíkova 237/36a, 186 00 Praha 8 - Karlín
IČO: 28175492 DIČ: CZ28175492



Technické služby Třeboň, s.r.o.
Rybářská 811/II
379 01 Třeboň

IČ: 62502735
DIČ: CZ62502735
www.ts-trebon.cz

Tel: +420 384 722 300
Fax: +420 384 722 302
e-mail: info@ts-trebon.cz

WAY project s.r.o.

Jarošovská 1126/II

37701 Jindřichův Hradec

Vaše značka

Datum 11.12.2020

**Věc. Vyjádření k výskytu podzemních sítí a vedení
Akce. Stezka u Penny Marketu v Třeboni**

č.j. TATR 1275/2020

Zasílám situaci se zakreslením podzemních sítí, které jsou v naší správě. Jedná se o kabel veřejného osvětlení, uložený v zemi 50-70cm hluboko. Zakreslení je pouze orientační. V případě zemních prací v blízkosti kabelu je nutno vyžádat jejich vytýčení.

Platnost vyjádření. 11.12.2022

Vyřizuje. P. Mladek

Tel. 602931062



Technické služby Třeboň, s.r.o.
Rybářská 811/II
379 01 Třeboň
IČ: 62502735; DIČ: CZ62502735
Tel.: +420 384 722 300
www.ts-trebon.cz





Došlo dne 01.02.2021

152/21-K/Z-S-Še

TECHNICKÉ
SLUŽBY



Třeboň

Technické služby Třeboň, s.r.o.
Rybářská 811/II
379 01 Třeboň

IČ: 62502735
DIČ: CZ62502735
www.ts-trebon.cz

Tel: +420 384 722 300
Fax: +420 384 722 302
e-mail: info@ts-trebon.cz

WAY project s.r.o.

Jarošovská 1126/II

37701 Jindřichův Hradec

Vaše značka

Datum 1.2.2021

Věc. Vyjádření a odsouhlasení výkresu PD výše uvedené stavby.

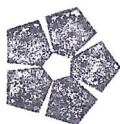
Akce. Stezka u Penny Marketu v Třeboni

č.j. TS/TŘ 128/2021

Na Vaši žádost sdělujeme, že souhlasíme s návrhem a provedením PD výše uvedené stavby.

Platnost vyjádření. 1.2.2021

Vyřizuje. P. Mladek



Technické služby Třeboň, s.r.o.
Rybářská 811/II
379 01 Třeboň
IČ: 62502735; DIČ: CZ62502735
Tel.: +420 384 722 300
www.ts-trebon.cz

Tel. 602931062





E.ON Distribuce, a.s., F. A. Gerstnera 2151/6, 370 01 České Budějovice

WAY project s.r.o.
Jana Prágrová
Jarošovská 1126/II
37701 Jindřichův Hradec

Jindřichův Hradec, 15.12.2020

**Vyjádření o existenci zařízení distribuční soustavy (elektrická síť)
ve vlastnictví E.ON Distribuce, a.s. a podmínkách práce v jeho blízkosti.**

Investor stavby: Město Třeboň
Název stavby: Stezka u Penny Marketu v Třeboni
Místo stavby: KÚ Třeboň (770230), žadatelem vyznačené zájmové
území

Toto vyjádření slouží pro informaci o stávajícím elektrickém zařízení
distribuční soustavy vlastněném a provozovaném společností E.ON
Distribuce, a.s. a není vyjádřením pro územní a stavební řízení.

V zájmovém území výše uvedené stavby se nachází:

Podzemní vedení VN
Podzemní vedení NN

Ke stavbě a činnosti v ochranných pásmech zařízení distribuční soustavy je
investor povinen zajistit si písemný souhlas ve smyslu § 46 odst. 11 zákona
č. 458/2000 Sb., o podmínkách podnikání a výkonu státní správy
v energetických odvětvích, v platném znění.

Souhlas se stavbou a činností v ochranném pásmu zařízení distribuční
soustavy uděluje E.ON Distribuce, a.s. (dále jen ECD). S podáním žádosti o
souhlas, prosím, předložte projektovou dokumentaci stavby s podrobným
zákresem a okótováním umístění stavby v ochranném pásmu. Žádost můžete
podat elektronicky na **www.eon-distribuce.cz – Souhlas s činností a
stavbou v ochranném pásmu.**

Kontakty na správce zařízení jsou uvedeny v závěru tohoto vyjádření.

Dovolte, abychom Vás upozornili, že při provádění zemních nebo jiných
prací, které mohou ohrozit předmětné distribuční a sdělovací zařízení, jste
povinni dle zákona č. 309/2006 Sb. a nařízení vlády č. 591/2006 Sb. učinit
veškerá opatření, aby nedošlo ke škodám na výše uvedeném zařízení, na

E.ON Distribuce, a.s.
Poskytování informací k
sítím
Pražská 290
377 01 Jindřichův Hradec
www.eon-distribuce.cz

Zuzana Kolářová
T +420-38443-4341
zuzana.kolarova@eon.cz

Naše značka
Z0980-26084969

Sídlo společnosti:
F.A. Gerstnera 2151/6
České Budějovice 7
370 01 České Budějovice
Společnost je zapsána
v Obchodním rejstříku
vedeném Krajským soudem
v Českých Budějovicích,
oddíl B., vložka 1772
IČ: 280 85 400
DIČ: CZ28085400

majetku nebo na zdraví osob elektrickým proudem, zejména tím, že zajistíte:

1. Objednání přesného vytyčení distribuční sítě (trasy kabelu) v terénu a to nejméně 14 dnů před zahájením prací v blízkosti podzemního kabelového vedení. V případě, že nebude možné trasu kabelu bezpečně určit pomocí vytyčovacího zařízení, je investor zemních prací povinen pro jednoznačné stanovení jeho polohy provést na určených místech a v nezbytném rozsahu ruční odkrytí kabelu podle pokynů zaměstnanců ECD. **Vytyčení kabelů VN, NN zajistí Petr Chvála**, tel.: 38443-4326, email: petr.chvala@eon.cz.
2. Provádění zemních prací v ochranném pásmu kabelového vedení výhradně klasickým ručním náradím bez použití jakýchkoli mechanismů s nejvyšší opatrností, nebude-li provozovatelem zařízení stanoveno jinak.
3. Výkopové práce v blízkosti nadzemního vedení NN budou prováděny tak, aby nedošlo k narušení stability podpěrných bodů a uzemňovací soustavy, nebo nebyl jinak ohrožen provoz zařízení a bezpečnost osob. Zároveň požadujeme dodržovat platná ustanovení norem ČSN EN 50 110-1 a PNE 33 3302, zvláště pak minimální dovolené vzdálenosti od vedení:

Minimální dovolené vzdálenosti	Holé vodiče	Izolované vodiče
Nad budovami		
Nad neschůdnými částmi (sklon > 15°), vzdorující ohni	0,5 m	0,3 m
Nad schůdnými částmi (sklon ≤ 15°), vzdorující ohni	4 m	3 m
Na budovách		
K budovám a jejich částem nebo vybavením	0,2 m	0,1 m
Kolem zedních oken		
Před oknem (pouze stávající vedení)	2 m	1 m
Nad oknem	0,2 m	0,2 m
Vedle okna	0,5 m	0,5 m
Pod oknem	1 m	1 m
Kolem střešních oken		
Před oknem	3 m	2 m
Nad oknem	1 m	1 m
Vedle okna	1 m	1 m
Pod oknem	1 m	1 m



4. Při provádění stavebních prací nesmí dojít k poškození a znepřístupnění zařízení distribuční soustavy.
5. Ohlášení jakéhokoliv poškození distribučního a sdělovacího zařízení na telefonním čísle Poruchové služby **800 22 55 77**.

Kontakty správců zařízení:

VN+NN:

Regionální správa, Milan Netolická, tel.: 38443-4330,
email: milan.netolicka@eon.cz

Vyjádření má platnost do 07.12.2022.

Upozorňujeme Vás na možnou polohovou odchylku vedení v přiložené situaci s informativním zákresem sítí

Do přiložené a námi orazítované situace jsme **informativně** zakreslili:

- červeně plně podzemní vedení VN
- červeně čárkovaně nadzemní vedení VN
- zeleně plně podzemní vedení NN
- zeleně čárkovaně nadzemní vedení NN
- polygon s černým obrysem podzemní chránička
- fialově plně zrušené podzemní vedení

Při vytýčení trasy zařízení i ke kontrole před záhozem a ke všem dalším souvisejícím jednáním předložte, prosím, toto vyjádření.

Vyjádření nenahrazuje a neuvádí připojovací podmínky. V případě, že požadujete připojení nového odběrného místa či změnu příkonu, můžete podat žádost elektronicky na www.eon-distribuce.cz.

S přátelským pozdravem

E.ON Distribuce, a.s.

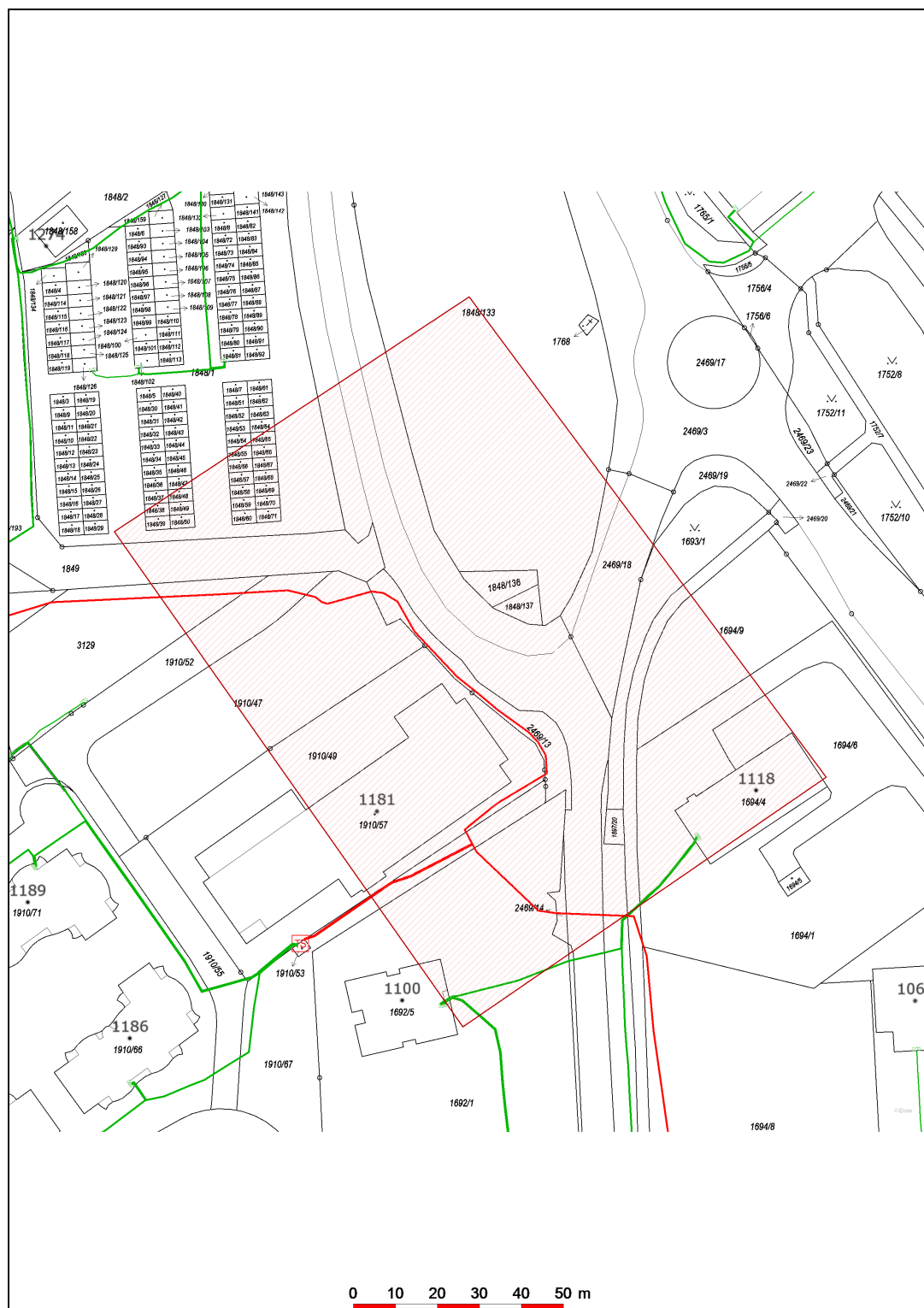


E.ON Distribuce, a.s.
F. A. Gerstnera 2151/6
České Budějovice 7
370 01 České Budějovice

Příloha: Orazítovaná situace s informativním zákresem sítí



Informativní zákres sítí **elektro** k žádosti 26084969



Datum 07.12.2020

e-on

E.ON Distribuce, a.s.
F. A. Gerstnera 2151/6
České Budějovice 7
370 01 České Budějovice

Informace o minimálních vzdálenostech a ochranných pásmech zařízení

Minimální vzdálenosti platné pro nadzemní vedení NN dle PNE 333302 (výběr)

Výška nad volným terénem: holé vodiče min. 6 m, izolované min. 5,5 m

Výška nad pozemními komunikacemi - silnice: holé vodiče min. 6 m, izolované min. 5,5 m; chodníky, cyklostezky: holé vodiče min. 5 m, izolované min. 4 m

Výška nad neschůdnou částí objektu: holé vodiče min. 0,5 m, izolované min. 0,3 m

Vzdálenost od okapů: holé vodiče min. 0,2 m, izolované min. 0,1 m

Výška nad schůdnými částmi objektu: holé vodiče min. 4 m, izolované min. 3 m

Vodorovná vzdálenost od schůdných částí objektu: holé vodiče min. 2 m, izolované min. 1 m

Minimální vzdálenosti holých vodičů od oken: nad – 1 m, vedle – 1 m, pod – 1 m, před – 2 m.

Minimální vzdálenosti holých vodičů od střešních oken: holé vodiče min. 3 m, izolované min. 2 m

Minimální vzdálenosti platné pro nadzemní vedení VN 22kV dle ČSN EN 50423-1, PNE 333301 (výběr)

Výška nad volným terénem: holé a izolované vodiče min. 6 m, slané min. 5,6 m

Výška nad pozemními komunikacemi – dálnice: min. 7 m; silnice: holé a izolované vodiče min. 6 m, slané min. 5,6 m; chodníky, cyklostezky: holé vodiče min. 6 m, izolované min. 5,6 m, slané min. 5 m

Ostatní vzdálenosti jsou uvedeny v PNE 333301.

Minimální vzdálenosti platné pro nadzemní vedení VVN 110 kV dle ČSN EN 50341-1, PNE 333300

Výška nad volným terénem a zemědělskými plochami: holé vodiče min. 6 m.

Výška nad účelovými komunikacemi: holé vodiče min. 6 m,

Výška nad silnicí: min. 7 m.

Ochranná pásma dle zákona č. 458/2000 Sb., § 46

1. Nadzemní vedení VN, VVN – je definováno jako souvislý prostor vymezený svislými rovinami vedenými po obou stranách vedení ve vodorovné vzdálenosti, měřené kolmo na vedení, která činí od krajního vodiče vedení na obě jeho strany:

pro zařízení zrealizovaná do 31.12.1994

- u venkovního vedení s napětím nad 1 kV do 35 kV včetně - **10 m**
- u venkovního vedení s napětím nad 35 kV do 110 kV včetně - **15 m**

pro zařízení zrealizovaná od 1.1.1995

- u vedení s napětím nad 1 kV do 35 kV včetně pro vodiče bez izolace - **7 m**, pro vodiče s izolací základní - **2 m**, pro závěsná kabelová vedení - **1 m**
- u venkovního vedení s napětím nad 35 kV do 110 kV včetně - **12 m**

2. kabelová vedení všech druhů napětí do 110 kV (včetně ovládacích, signálních, sdělovacích ve správě ECR) činí OP od krajního kabelu na každou stranu **1m**

3. Elektrická stanice – je vymezeno svislými rovinami vedenými ve vodorovné vzdálenosti

pro zařízení zrealizovaná do 31.12.1994

- u el.stanic s převodem napětí z úrovně nad 1 kV a menší než 52 kV na úroveň NN - **10 m**
- u el. stanic s napětím větším než 52 kV **30 m** kolmo na oplocenou nebo obezděnou hranici objektu stanice

pro zařízení zrealizovaná od 1.1.1995

- u venkovní stožárové el.stanice s převodem napětí z úrovně nad 1 kV a menší než 52 kV na úroveň NN - **7 m**
- u kompaktních a zděných el. stanic s převodem napětí z úrovně nad 1 kV a menší než 52 kV na úroveň NN – **2 m** a u vestavěných el. stanic – **1 m** od obestavění
- u venkovních elektrických stanic a dále stanic s napětím větším než 52 kV v budovách **20 m** od oplocení nebo od vnějšího líce obvodového zdiva

Další podmínky pro provádění činností a prací v OP kabelů jsou stanoveny ve vyjádření vystaveném E.ON, případně při vytýčení.



EG.D, a.s., Lidická 1873/36, Černá Pole, 602 00 Brno

WAY project s.r.o.
Ing. Pavla Jirků
Jarošovská 1126/II
37701 Jindřichův Hradec

Jindřichův Hradec, 08.02.2021

Vyjádření k žádosti o souhlas se stavbou a činností v ochranném pásmu zařízení distribuční soustavy (elektrická síť) ve vlastnictví EG.D, a.s.

Toto vyjádření slouží pro potřeby řádného umístění, výstavby a užívání stavby a je vyjádřením pro územní a stavební řízení.

Předložili jste nám žádost o vyjádření ke stavbě a činnosti v ochranném pásmu:

Podzemní vedení VN
Podzemní vedení NN

Název stavby: Stezka u Penny Marketu v Třeboni
Místo stavby: KÚ Třeboň parc.č. 2469/13 (770230), žadatelem
vyznačené zájmové území

Souhlasíme s provedením výše uvedené akce v ochranném pásmu zařízení distribuční soustavy při splnění těchto podmínek:

1. V ochranných pásmech (dále jen OP) zařízení distribuční soustavy budou při realizaci stavby/činnosti dle uděleného souhlasu dodrženy podmínky dle § 46 odst. 8 zákona č. 458/2000 Sb., v platném znění, kde se konstatuje, že v OP těchto zařízení je zakázáno pod písmeny:
 - c) provádět činnosti, které by mohly ohrozit spolehlivost a bezpečnost provozu těchto zařízení nebo ohrozit život, zdraví či majetek osob
 - d) provádět činnosti, které by znemožňovaly nebo podstatně znesnadňovaly přístup k těmto zařízením.
2. Zakreslení trasy nadzemního i podzemního vedení, vyskytujícího se v zájmovém území, do všech vyhotovení prováděcí dokumentace a jeho vyznačení dobře viditelným způsobem přímo v terénu. Jedná se zejména o místa křížení či souběhu trasy vedení s trasou pohybu mechanizace, s trasou vedení výkopů a podobně tak, aby pracující na staveništi byli o hranicích ochranného pásma trvale informováni.
3. Objednání přesného vytyčení distribuční sítě (trasy kabelu) v terénu, a to

EG.D, a.s.
Regionální správa J.
Hradec
Pražská 290
377 01 Jindřichův Hradec
www.egd.cz

Luboš Baierling
T +420-38443-4312
lubos.baierling@egd.cz

Naše značka
L4565-27028037

Sídlo společnosti:
Lidická 1873/36
Černá Pole
602 00 Brno
Společnost je zapsána
v Obchodním rejstříku
vedeném Krajským soudem
v Brně, v oddílu B, vložce 8477
IČ: 280 85 400
DIČ: CZ28085400

nejméně 14 dnů před zahájením prací v blízkosti podzemního kabelového vedení. V případě, že nebude možné trasu kabelu bezpečně určit pomocí vytyčovacího zařízení, je investor zemních prací povinen pro jednoznačné stanovení jeho polohy provést na určených místech a v nezbytném rozsahu ruční odkrytí kabelu podle pokynů technika EG.D, a.s. (dále jen EGD). **Vytyčení kabelů VN, NN zajistí Petr Chvála, tel.: 38443-4326, mail: petr.chvala@egd.cz.**

4. Provádění zemních prací v ochranném pásmu kabelového vedení výhradně klasickým ručním nářadím bez použití jakýchkoli mechanismů s nejvyšší opatrností, nebude-li provozovatelem zařízení stanoveno jinak.
5. Vhodné zabezpečení obnaženého kabelu (podložení, vyvěšení, ...), aby nedošlo k jeho poškození poruchou nebo nepovolanou osobou a označení výstražnými tabulkami bude provedeno podle pokynů technika EGD. Další podmínky pro zabezpečení našeho zařízení si vyhrazujeme při vytyčení nebo po jeho odkrytí.
6. Vyřešení způsobu provedení souběhů a křížení výše zmíněné akce s rozvodným zařízením musí odpovídat příslušným ČSN.
7. **Přizvání technika EGD ke kontrole křížovatek a souběhů před záhozem výkopu.** O kontrole bude proveden zápis do montážního nebo stavebního deníku. Při nedodržení této podmínky budou poruchy, vzniklé na zařízení, odstraňovány na náklady investora stavby.
8. Po dokončení musí stavba z pohledu ochrany před provozními a poruchovými vlivy distribuční soustavy odpovídat příslušným normám, zejména PNE 33 3301, PNE 33 3302, PNE 34 1050, ČSN EN 50 341-1, PNE 33 0000-1, ČSN EN 50 522, ČSN EN 61 936-1, ČSN 73 6005.
9. Po dokončení stavby připomínáme, že v OP distribučního zařízení je dále zakázáno:
 - a) zřizovat bez souhlasu vlastníka těchto zařízení stavby či umisťovat konstrukce a jiná podobná zařízení, jakož i uskladňovat hořlavé a výbušné látky
 - b) provádět bez souhlasu jeho vlastníka zemní práce
 - c) u nadzemního vedení nechávat růst porosty nad výšku 3 m
 - d) u podzemního vedení vysazovat trvalé porosty a přejíždět vedení mechanismy o celkové hmotnosti nad 6 t.
10. V projektové dokumentaci a při stavbě budou respektovány podmínky uvedené ve vyjádření č. 26084969, s platností do 07.12.2022, o existenci zařízení distribuční soustavy ve vlastnictví a provozování EGD a podmínkách práce v jeho blízkosti.
11. Veškerá stavební činnost v OP distribučního a sdělovacího zařízení bude před jejím zahájením konzultována s příslušným správcem zařízení (kontakty na správce zařízení jsou uvedeny v závěru tohoto vyjádření), který stanoví bezpečnostní opatření pro práce v OP příslušného rozvodného zařízení dle platné ČSN EN 50 110-1.

12. Veškeré práce s mechanizací, jejichž části se za provozu mohou přiblížit k vodičům v OP nadzemního vedení 22 kV a výkopové práce v OP podzemního vedení 22 kV, je nutno provádět za beznapětového stavu vedení a vypnutí objednejte nejméně 25 kalendářních dnů předem. Práce s mechanizací v OP vedení 110 kV je nutno provádět za beznapětového stavu vedení a vypnutí objednejte nejpozději do 10. dne předchozího měsíce.

Kontakty správců zařízení:

VN+NN:

Regionální správa, Luboš Baierling, tel.: 38443-4312,
mail: lubos.baierling@egd.cz

V případě nedodržení podmínek, stanovených v tomto vyjádření, nedodržení vzdáleností a dalších ustanovení souvisejících norem a právních předpisů, v platném znění, nesouhlasíme po ukončení stavby s její kolaudací.

S přátelským pozdravem

EG.D, a.s.

 **eg·d**
EG.D, a.s.
Lidická 1873/36, Černá Pole, 602 00 Brno

001

E.ON Distribuce, a.s., F. A. Gerstnera 2151/6, 370 01 České Budějovice

WAY project s.r.o.
Jana Prágrová
Jarošovská 1126/II
37701 Jindřichův Hradec

Jindřichův Hradec, 15.12.2020

**Vyjádření o existenci zařízení distribuční soustavy (plyn)
ve vlastnictví E.ON Distribuce, a.s. a podmínkách práce v jeho blízkosti.**

Investor stavby: Město Třeboň
Název stavby: Stezka u Penny Marketu v Třeboni
Místo stavby: KÚ Třeboň (770230), žadatelem vyznačené zájmové území

Toto vyjádření slouží pro informaci o stávajícím zařízení distribuční soustavy plynu vlastněném a provozovaném společností E.ON Distribuce, a.s. a není vyjádřením pro územní a stavební řízení.

V zájmovém území výše uvedené stavby se nachází:

Plynovod STL

Ke stavbě a činnosti v ochranných pásmech plynárenského zařízení a ke stavbě v bezpečnostních pásmech vysokotlakých plynárenských zařízení je investor povinen zajistit si písemný souhlas ve smyslu § 68 odst. 4 a § 69 odst. 3 zákona č. 458/2000 Sb., o podmínkách podnikání a výkonu státní správy v energetických odvětvích, v platném znění.

Souhlas se stavbou a činností v ochranném pásmu a souhlas se stavbou v bezpečnostním pásmu zařízení distribuční soustavy plynu uděluje E.ON Distribuce, a.s. (dále jen ECD). S podáním žádosti o souhlas, prosím, předložte projektovou dokumentaci stavby s podrobným zákresem a okótováním umístění stavby v ochranném případně bezpečnostním pásmu. Žádost můžete podat elektronicky na www.eon-distribuce.cz ? **Souhlas s činností a stavbou v ochranném pásmu.**

Kontakty na správce zařízení jsou uvedeny v závěru tohoto vyjádření.

Dovolte, abychom Vás upozornili, že při provádění zemních nebo jiných prací, které mohou ohrozit předmětné distribuční zařízení, jste povinni dle

E.ON Distribuce, a.s.

Poskytování informací k
sítím
Pražská 290
377 01 Jindřichův Hradec
www.eon-distribuce.cz

Zuzana Kolářová
T +420-38443-4341
zuzana.kolarova@eon.cz

Naše značka
Z0980-26084969

Sídlo společnosti:
F.A. Gerstnera 2151/6
České Budějovice 7
370 01 České Budějovice
Společnost je zapsána
v Obchodním rejstříku
vedeném Krajským soudem
v Českých Budějovicích,
oddíl B., vložka 1772
IČ: 280 85 400
DIČ: CZ28085400



zákona č. 309/2006 Sb., a nařízení vlády č. 591/2006 Sb., učinit veškerá opatření, aby nedošlo ke škodám na výše uvedeném zařízení, na majetku nebo na zdraví osob zejména tím, že zajistíte:

1. Objednání přesného vytýčení distribuční sítě (trasy plynovodu) v terénu a to nejméně 14 dnů před zahájením prací v blízkosti podzemního vedení. V případě, že nebude možné trasu plynovodu bezpečně určit pomocí vytyčovacího zařízení, je investor zemních prací povinen pro jednoznačné stanovení jeho polohy provést na určených místech a v nezbytném rozsahu ruční odkrytí plynovodu podle pokynů zaměstnanců ECD. **Vytýčení plynovodu a katodové ochrany zajistí** Václav Pávek, tel.: 38610-8164, email: vaclav.pavek@eon.cz.
2. Prokazatelné seznámení pracovníků konajících výkopové práce s uložením plynárenského zařízení a jejich upozornění na to, že při práci musí dbát na maximální opatrnost a v ochranném pásmu nesmí používat žádné mechanizační prostředky a nevhodné pracovní nástroje (hloubící stroje, sbíječky apod.).
3. Při provádění stavebních prací nesmí dojít k poškození a znepřístupnění zařízení distribuční soustavy.
4. Ohlášení jakéhokoli poškození plynárenského zařízení na telefonní číslo Poruchové služby **1239**.

Kontakty správců zařízení:

STL, NTL:

Správa ZP, Václav Cířhan, tel.: 38610-8170, email: vaclav.cirhan@eon.cz

Vyjádření má platnost do 07.12.2022.

Upozorňujeme Vás na možnou polohovou odchylku vedení v přiložené situaci s informativním zákresem sítě

Do přiložené a námi orazítované situace jsme **informativně** zakreslili:

- zeleně plně podzemní vedení STL
- zeleně čárkovaně zrušené podzemní vedení STL

Při vytýčení trasy zařízení i ke kontrole před záhozem a ke všem dalším souvisejícím jednáním předložte, prosím, toto vyjádření.

S přátelským pozdravem

E.ON Distribuce, a.s.



E.ON Distribuce, a.s.
F. A. Gerstnera 2151/6
České Budějovice 7
370 01 České Budějovice

Příloha: Orazítkovaná situace s informativním zákresem sítí

Následující oddíl se vyplňuje v případě žádosti o udělení souhlasu se zjednodušeným územním řízením nebo s uzavřením veřejnoprávní smlouvy

Udělení souhlasu (pro platnost udělení souhlasu je nutný podpis a razítko oprávněného pracovníka ECD)

Souhlasíme – Nesouhlasíme se zjednodušeným územním řízením

Souhlasíme – Nesouhlasíme s uzavřením veřejnoprávní smlouvy

E.ON Distribuce, a.s.

The map displays a residential area with numerous buildings and property boundaries. A large red hatched area is outlined in red, and a green line runs through the map. The map includes a scale bar at the bottom indicating 0 to 50 meters.

Key features and labels on the map include:

- Red Hatched Area:** A large area in the center-right, outlined in red, containing buildings 1181, 1100, and 1118.
- Green Line:** A line running from the bottom left towards the top right, passing through buildings 1186, 1100, and 1118.
- Building Numbers:**
 - 1189 (1910/71)
 - 1186 (1910/66)
 - 1181 (1910/67)
 - 1100 (1692/5)
 - 1118 (1694/4)
 - 106 (1910/67)
- Other Labels:**
 - 1848/2, 1848/1, 1848/133, 1848/136, 1848/137, 1848/138, 1848/139, 1848/140, 1848/141, 1848/142, 1848/143, 1848/144, 1848/145, 1848/146, 1848/147, 1848/148, 1848/149, 1848/150, 1848/151, 1848/152, 1848/153, 1848/154, 1848/155, 1848/156, 1848/157, 1848/158, 1848/159, 1848/160, 1848/161, 1848/162, 1848/163, 1848/164, 1848/165, 1848/166, 1848/167, 1848/168, 1848/169, 1848/170, 1848/171, 1848/172, 1848/173, 1848/174, 1848/175, 1848/176, 1848/177, 1848/178, 1848/179, 1848/180, 1848/181, 1848/182, 1848/183, 1848/184, 1848/185, 1848/186, 1848/187, 1848/188, 1848/189, 1848/190, 1848/191, 1848/192, 1848/193, 1848/194, 1848/195, 1848/196, 1848/197, 1848/198, 1848/199, 1848/200, 1848/201, 1848/202, 1848/203, 1848/204, 1848/205, 1848/206, 1848/207, 1848/208, 1848/209, 1848/210, 1848/211, 1848/212, 1848/213, 1848/214, 1848/215, 1848/216, 1848/217, 1848/218, 1848/219, 1848/220, 1848/221, 1848/222, 1848/223, 1848/224, 1848/225, 1848/226, 1848/227, 1848/228, 1848/229, 1848/230, 1848/231, 1848/232, 1848/233, 1848/234, 1848/235, 1848/236, 1848/237, 1848/238, 1848/239, 1848/240, 1848/241, 1848/242, 1848/243, 1848/244, 1848/245, 1848/246, 1848/247, 1848/248, 1848/249, 1848/250, 1848/251, 1848/252, 1848/253, 1848/254, 1848/255, 1848/256, 1848/257, 1848/258, 1848/259, 1848/260, 1848/261, 1848/262, 1848/263, 1848/264, 1848/265, 1848/266, 1848/267, 1848/268, 1848/269, 1848/270, 1848/271, 1848/272, 1848/273, 1848/274, 1848/275, 1848/276, 1848/277, 1848/278, 1848/279, 1848/280, 1848/281, 1848/282, 1848/283, 1848/284, 1848/285, 1848/286, 1848/287, 1848/288, 1848/289, 1848/290, 1848/291, 1848/292, 1848/293, 1848/294, 1848/295, 1848/296, 1848/297, 1848/298, 1848/299, 1848/300, 1848/301, 1848/302, 1848/303, 1848/304, 1848/305, 1848/306, 1848/307, 1848/308, 1848/309, 1848/310, 1848/311, 1848/312, 1848/313, 1848/314, 1848/315, 1848/316, 1848/317, 1848/318, 1848/319, 1848/320, 1848/321, 1848/322, 1848/323, 1848/324, 1848/325, 1848/326, 1848/327, 1848/328, 1848/329, 1848/330, 1848/331, 1848/332, 1848/333, 1848/334, 1848/335, 1848/336, 1848/337, 1848/338, 1848/339, 1848/340, 1848/341, 1848/342, 1848/343, 1848/344, 1848/345, 1848/346, 1848/347, 1848/348, 1848/349, 1848/350, 1848/351, 1848/352, 1848/353, 1848/354, 1848/355, 1848/356, 1848/357, 1848/358, 1848/359, 1848/360, 1848/361, 1848/362, 1848/363, 1848/364, 1848/365, 1848/366, 1848/367, 1848/368, 1848/369, 1848/370, 1848/371, 1848/372, 1848/373, 1848/374, 1848/375, 1848/376, 1848/377, 1848/378, 1848/379, 1848/380, 1848/381, 1848/382, 1848/383, 1848/384, 1848/385, 1848/386, 1848/387, 1848/388, 1848/389, 1848/390, 1848/391, 1848/392, 1848/393, 1848/394, 1848/395, 1848/396, 1848/397, 1848/398, 1848/399, 1848/400, 1848/401, 1848/402, 1848/403, 1848/404, 1848/405, 1848/406, 1848/407, 1848/408, 1848/409, 1848/410, 1848/411, 1848/412, 1848/413, 1848/414, 1848/415, 1848/416, 1848/417, 1848/418, 1848/419, 1848/420, 1848/421, 1848/422, 1848/423, 1848/424, 1848/425, 1848/426, 1848/427, 1848/428, 1848/429, 1848/430, 1848/431, 1848/432, 1848/433, 1848/434, 1848/435, 1848/436, 1848/437, 1848/438, 1848/439, 1848/440, 1848/441, 1848/442, 1848/443, 1848/444, 1848/445, 1848/446, 1848/447, 1848/448, 1848/449, 1848/450, 1848/451, 1848/452, 1848/453, 1848/454, 1848/455, 1848/456, 1848/457, 1848/458, 1848/459, 1848/460, 1848/461, 1848/462, 1848/463, 1848/464, 1848/465, 1848/466, 1848/467, 1848/468, 1848/469, 1848/470, 1848/471, 1848/472, 1848/473, 1848/474, 1848/475, 1848/476, 1848/477, 1848/478, 1848/479, 1848/480, 1848/481, 1848/482, 1848/483, 1848/484, 1848/485, 1848/486, 1848/487, 1848/488, 1848/489, 1848/490, 1848/491, 1848/492, 1848/493, 1848/494, 1848/495, 1848/496, 1848/497, 1848/498, 1848/499, 1848/500, 1848/501, 1848/502, 1848/503, 1848/504, 1848/5

e-on
E.ON Distribuce, a.s.
F. A. Gerstnera 2151/6
České Budějovice 7
370 01 České Budějovice

Informace o minimálních vzdálenostech a ochranných, bezpečnostních pásmech zařízení

1. Vysokotlaké plynovody do tlaku 40 barů a regulační stanice

1.1. Ochranná a bezpečnostní pásma

Dimenze DN [mm]	OP [m]	BP [m]
Do 100	4 (2)	10 (8)
100-300	4 (2)	20 (10)
300-500	4 (2)	30 (15)
500-700	4 (2)	45 (20)
Nad 700	4 (2)	65 (20)
STL RS	4	x
VTL RS	4	10

Hodnoty v závorce platí pro plynovody realizované po 1.1.2001

1.2. Nejmenší dovolené vzdálenosti mezi povrchy potrubí VTL plynovodů z oceli a podzemními vedeními technického vybavení při křížení nebo souběhu (TPG 702 04 v platném znění)

Druh vedení	Nejmenší dovolená vzdálenost [m]		
	Křížení	Souběh	
	Podskupina plynovodů *)	Podskupina plynovodů *)	
	A3, B1, B2	A3	B1, B2
Dálkovody s hořlavými kapalinami a zkapalněnými uhlovodíky	0,5	10 ¹⁾	10 ¹⁾
Kabely sdělovací	0,3 ²⁾	1,5	2
Kabely trakční a ostatní silnoproudé nn, vn	0,3 ²⁾	4 ³⁾	4 ³⁾
Potrubí vodovodní	0,3	2,5	3
Splaškové stoky, kanalizační přípojky, ostatní kovová a nekovová potrubí (bez trvalého vnitřního přetlaku)	0,3 ⁴⁾	4	4
Meliorační potrubí, dešťové stoky a zatrubněné vodní toky	0,1	neurčuje se	neurčuje se
Plynovody (neplatí pro nadzemní vedení a potrubí současně pokládána do společného výkopu) ⁵⁾	0,3	1,5	3
Ostatní kovová potrubí (s trvalým vnitřním přetlakem)	0,3	3	3
Ostatní nekovová potrubí (s trvalým vnitřním přetlakem)	0,3	3	3
Kabelovody, kolektory, teplovodní kanály apod.	0,3 ⁴⁾	5	5
¹⁾ Na 2,5 m (u A3) a na 3 m (B1, B2) je možno tuto vzdálenost snížit v případě, že izolace plynovodu je prokazatelně odolná proti působení hořlavých kapalin a kapalných uhlovodíků.			
²⁾ Kabel se ukládá do tvárnice chráničky nebo do korýtky o délce 2 m od potrubí na obě strany.			
³⁾ V odůvodněných případech je možno vzdálenost snížit až na 3 m. Při uložení kabelů do chráničky odolné proti mechanickému poškození je možno tuto vzdálenost ještě snížit u vedení nn na 0,6 m a u vn na 1 m. V uzavřených areálech plynárenských zařízení lze vést kabely nn v nejmenší vzdálenosti 1 m a kabely vn 3 m od povrchu potrubí plynovodu.			
⁴⁾ Plynovod nebo křížené vedení musí být uložen/o v chráničce přesahující vnější obrys zařízení po obou stranách 2 m. Chránička se neinstaluje, je-li nejmenší vzdálenost mezi plynovodem a stokami a kanalizačními přípojkami (mimo tlakových) větší než 1 m a je-li zároveň plynovod nad stokou a kanalizační přípojkou.			
⁵⁾ Při společném ukládání platí pro souběh plynovodů vzdálenost 0,5 m.			
*) Podskupina plynovodů A3 – vysokotlaké plynovody nad 4 bar do 16 bar včetně (VTL) Podskupina plynovodů B1 – vysokotlaké plynovody nad 16 bar do 40 bar včetně (VTL) Podskupina plynovodů B2 – vysokotlaké plynovody nad 40 bar do 100 bar včetně (VTL, resp.VVTL)			

2. Nízkotlaké a středotlaké plynovody

2.1. Ochranná pásma

Ochranné pásmo nízkotlakých a středotlakých plynovodů a plynovodních přípojek, jimiž se rozvádí plyn v zastavěném území obce, je 1 m na obě strany od půdorysu. U ostatních plynovodů a plynovodních přípojek je ochranné pásmo 2 m na obě strany od půdorysu.

2.2. Nejmenší vzdálenosti mezi povrchy potrubí NTL plynovodů (TPG 702 04 - podskupina plynovodů A1 *), STL plynovodů (TPG 702 04 - podskupina plynovodů A2 *) a podzemními vedeními technického vybavení při křížení nebo souběhu (v souladu s ČSN 73 6005 v platném znění)

Druh vedení	Nejmenší dovolená vzdálenost [m]			
	Křížení		Souběh	
	NTL plynovod	STL plynovod	NTL plynovod	STL plynovod
Silové kabely do 1 kV	0,1 ¹⁾	0,1 ¹⁾	0,4	0,6
Silové kabely do 10 kV	0,1 ¹⁾	0,2 ¹⁾	0,4	0,6
Silové kabely do 35 kV	0,1 ¹⁾	0,2 ¹⁾	0,4	0,6
Silové kabely do 220 kV	0,3 ²⁾	0,7 ²⁾	0,4	0,6 ⁵⁾
Sdělovací kabely	0,1	0,1	0,4	0,4
Plynovody s přetlakem do 0,05 bar	0,1	0,1	0,4	0,4
Plynovody s přetlakem do 4 bar	0,1	0,1	0,4	0,4
Vodovodní sítě a přípojky	0,15	0,15	0,5 ⁶⁾	0,5
Tepelné sítě	0,1 ³⁾	0,1	0,5	0,5
Kabelovody	0,1 ³⁾	0,1	0,4	1,0
Stokové sítě a kanalizační přípojky	0,5 ⁴⁾	0,5	1,0 ⁶⁾	1,0
Potrubní pošta	0,1	0,1	0,4	0,4
Kolektor	0,1 ³⁾	0,1	0,4	1,0
Koleje tramvajové dráhy	1,0	1,0	1,2	1,2
¹⁾ Platí pro kabel v chráničce přesahující plynovod na každou stranu o 1 m. Pro kabel bez ochranného krytu se zvětšují vzdálenosti takto: při křížení NTL plynovodu s kabely do 35 kV na 0,4 m; při křížení STL plynovodu s kabely do 10 kV na 1,0 m a s kabely do 35 kV na 1,5 m.				
²⁾ Platí pro kabely vvn uložené pod plynovodem v chráničkách zasypávaných vrstvou písku tloušťky nejméně 0,3 m a pokrytou dvěma vrstvami ochranných krycích desek v délce přesahující místo křížení nejméně 1 m u NTL plynovodu a 2 m u STL plynovodu. Správci vedení musí individuálně projednat protikorozi opatření.				
³⁾ Je-li tepelné vedení v ochranném tělese se vzduchovou mezerou nebo jde-li o kabelovod či kolektor, je nutno plynovod opatřit chráničkou přesahující druhé vedení na každou stranu nejméně o 1 m.				
⁴⁾ Křížuje-li plynovod stokové potrubí v menší vzdálenosti než 0,5 m, minimálně však 0,15 m, opatří se plynovod z oceli trojnásobnou izolací přesahující stokové potrubí na každou stranu minimálně o 1 m, přičemž izolace musí vyhovovat jiskrové zkoušce pro zkušební napětí 25 kV; plynovod z PE se opatří chráničkou přesahující stokové potrubí na každou stranu minimálně o 1 m. Je též možné uložit do chráničky křížené potrubí, přičemž chránička tohoto potrubí musí přesahovat vnější obrys plynovodu na každé straně minimálně o 1 m.				
⁵⁾ Protikorozi opatření musí individuálně projednat správci vedení.				
⁶⁾ Při souběhu obou vedení lze vzdálenost snížit po dohodě se správci vedení na 0,4 m.				
*) Podskupina plynovodů A1 – nízkotlaké plynovody do 0,05 bar včetně (NTL) Podskupina plynovodů A2 – středotlaké plynovody nad 0,05 bar do 4 bar včetně (STL)				

3. Zařízení katodové ochrany

Ochranné pásmo kabelů katodové ochrany je 1 m na každou stranu od půdorysu.



EG.D, a.s., Lidická 1873/36, Černá Pole, 602 00 Brno

WAY project s.r.o.
Ing. Pavla Jirků
Jarošovská 1126/II
37701 Jindřichův Hradec

České Budějovice, 12.02.2021

EG.D, a.s.
Správa ZP
Křižíkova 1698
370 01 České Budějovice
www.egd.cz

Václav Cirhan
T +420-38610-8170
vaclav.cirhan@egd.cz

Naše značka
V5934-27028038

**Vyjádření k žádosti o souhlas se stavbou a činností v ochranném pásmu
zařízení distribuční soustavy plynu ve vlastnictví EG.D, a.s.**

Toto vyjádření slouží pro potřeby řádného umístění, výstavby a užívání stavby a je vyjádřením pro územní a stavební řízení.

Předložili jste nám žádost o vyjádření ke stavbě a činnosti v ochranném pásmu:

Plynovod STL

Název stavby: Stezka u Penny Marketu v Třeboni
Místo stavby: KÚ Třeboň (770230), žadatelem vyznačené zájmové území

Souhlasíme s provedením výše uvedené akce v ochranném pásmu zařízení distribuční soustavy plynu při splnění těchto podmínek:

1. V ochranném pásmu plynového zařízení budou při realizaci stavby/činnosti dle uděleného souhlasu přiměřeně dodrženy podmínky dle § 68 odst. 3 zák. č. 458/2000 Sb., v platném znění, kde se konstatuje, že v ochranných pásmech plynových zařízení je zakázáno provádět činnosti, které by ve svých důsledcích mohly ohrozit toto zařízení, jeho spolehlivost a bezpečnost provozu.
2. Zakreslení plynárenského zařízení, vyskytujícího se v zájmovém území, do všech vyhotovení prováděcí dokumentace a jeho vyznačení dobře viditelným způsobem přímo v terénu. Jedná se zejména o místa křížení či souběhu trasy vedení s trasou pohybu mechanizace, s trasou vedení výkopů a podobně tak, aby pracující na staveništi byli o hranicích ochranného pásma trvale informováni.
3. Objednání přesného vytyčení distribuční sítě (trasy plynovodu) v terénu, a to nejméně 14 dnů před zahájením prací v blízkosti podzemního vedení. V případě, že nebude možné trasu plynovodu bezpečně určit pomocí vytyčovacího zařízení, je investor zemních prací povinen

Sídlo společnosti:
Lidická 1873/36
Černá Pole
602 00 Brno
Společnost je zapsána
v Obchodním rejstříku
vedeném Krajským soudem
v Brně, v oddílu B, vložce 8477
IČ: 280 85 400
DIČ: CZ28085400

pro jednoznačné stanovení jeho polohy provést na určených místech a v nezbytném rozsahu ruční odkrytí plynovodu podle pokynů techniků EG.D, a.s. (dále jen EGD). **Vytyčení plynovodu a katodové ochrany zajistí** Václav Pávek, tel.: 38610-8164, mail: vaclav.pavek@egd.cz.

4. Prokazatelné seznámení pracovníků, konajících výkopové práce, s uložením plynárenského zařízení a jejich upozornění na to, že při práci musí dbát na maximální opatrnost a v ochranném pásmu nesmí používat žádné mechanizační prostředky a nevhodné pracovní nástroje (hloubicí stroje, sbíječky apod.).
5. Pokud technické řešení stavby vyžaduje v blízkosti podzemního plynárenského zařízení použít tzv. podvrt (protlak), je povinností investora stavby požádat o stanovení podmínek, za kterých může být podvrt zrealizován. Podmínky stanoví místně příslušný technik EGD, viz kontakty správců zařízení níže.
6. Provádění vlastních výkopových prací a zásypu v souladu s ČSN 73 3055 a ČSN 73 6133 (NTP a STP - zapískování potrubí, materiál bez ostrých hran, VTP – zásyp prosátou zeminou nebo kopaným pískem).
7. Vhodné zabezpečení odkrytého plynovodu a souvisejícího zařízení do doby zásypu, aby nedošlo k jeho poškození. Další podmínky pro zabezpečení našeho zařízení si vyhrazujeme při vytyčení nebo po jeho odkrytí.
8. Vyřešení způsobu provedení případných křížovatek a souběhů uvažované stavby s plynárenským zařízením v projektové dokumentaci musí odpovídat ČSN 73 6005, ČSN EN 1594, ČSN EN 12 007 – 1,2,3,4,5, TPG 702 04, TPG 702 01, ČSN EN 12 186, TPG 605 02, TPG 920 21 a souvisejícím předpisům pro umístování objektů a provádění zemních prací.
9. Přizvání technika EGD ke kontrole křížovatek a souběhů před záhozem výkopu. O kontrole bude proveden zápis. Při nedodržení této podmínky budou poruchy, vzniklé na zařízení, odstraňovány na náklady investora stavby.
10. Po skryvce stávajícího terénu nad plynovodem, před navezením nových konstrukčních vrstev, budou přizváni technici EGD správy sítě plynu ke kontrole neporušenosti sítí. O kontrole bude proveden zápis.
11. Po konečných úpravách nad plynovodem nesmí dojít ke snížení ani navýšení nivelety terénu.
12. Řešení případných přeložek plynárenského zařízení dle § 70 zákona 458/2000 Sb., v platném znění, po předchozí dohodě s technikem EGD.
13. Uhrazení veškerých nákladů na práce, vyvolané stavbou, investorem akce, není-li písemnou dohodou stanoveno jinak.
14. V projektové dokumentaci a při stavbě budou respektovány podmínky, uvedené ve vyjádření č. 26084969, s platností do 07.12.2022, o existenci



zařízení distribuční soustavy ve vlastnictví a provozování EGD
a podmínkách práce v jeho blízkosti.

15. Neprodlené ohlášení jakéhokoliv poškození plynárenského zařízení
v provozování EGD na telefonní číslo Poruchové linky 1239.

Kontakty na správce zařízení:

STL, NTL:

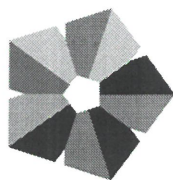
Správa ZP, Václav Cirhan, tel.: 38610-8170, mail: vaclav.cirhan@egd.cz

**V případě nedodržení podmínek, stanovených v tomto vyjádření,
nedodržení vzdáleností a dalších ustanovení souvisejících norem a
právních předpisů, v platném znění, nesouhlasíme po ukončení stavby
s její kolaudací.**

S přátelským pozdravem

EG.D, a.s.

 **eg-d** 001
EG.D, a.s.
Lidická 1873/36, Černá Pole, 602 00 Brno



Třeboň

Došlo dne 16.12.2020
1708/20-K/Z-S-Še

Město Třeboň
Palackého nám. 46/II
379 01 Třeboň
Czech Republic

IČ: 00247618
DIČ: CZ00247618
www.mesto-trebon.cz

14

ODBOR ROZVOJE A INVESTIC

tel: +420 384 342 141, fax: +420 384 342 178
e-mail: radim.filipek@mesto-trebon.cz

WAY project s.r.o.
Jarošovská 1126/II
377 01 Jindřichův Hradec

Váš dopis zn.:
Ze dne: 07.12.2020
Č. j.: METR 18485/2020 FiRa
Vyřizuje: Ing. Radim Filípek
Datum: 15.12.2020

Vyjádření k existenci podzemních vedení

Název akce: „Stezka u Penny Marketu v Třeboni“

V zakresleném zájmovém území uvedené stavby se nachází veřejné osvětlení v majetku města Třeboně, správcem je společnost Technické služby Třeboň, s. r. o., Novohradská 225/II, Třeboň, kontaktní osoba pan Petr Mládek, tel. 602 931 062. Zákres v digitální formě zasíláme e-mailem.

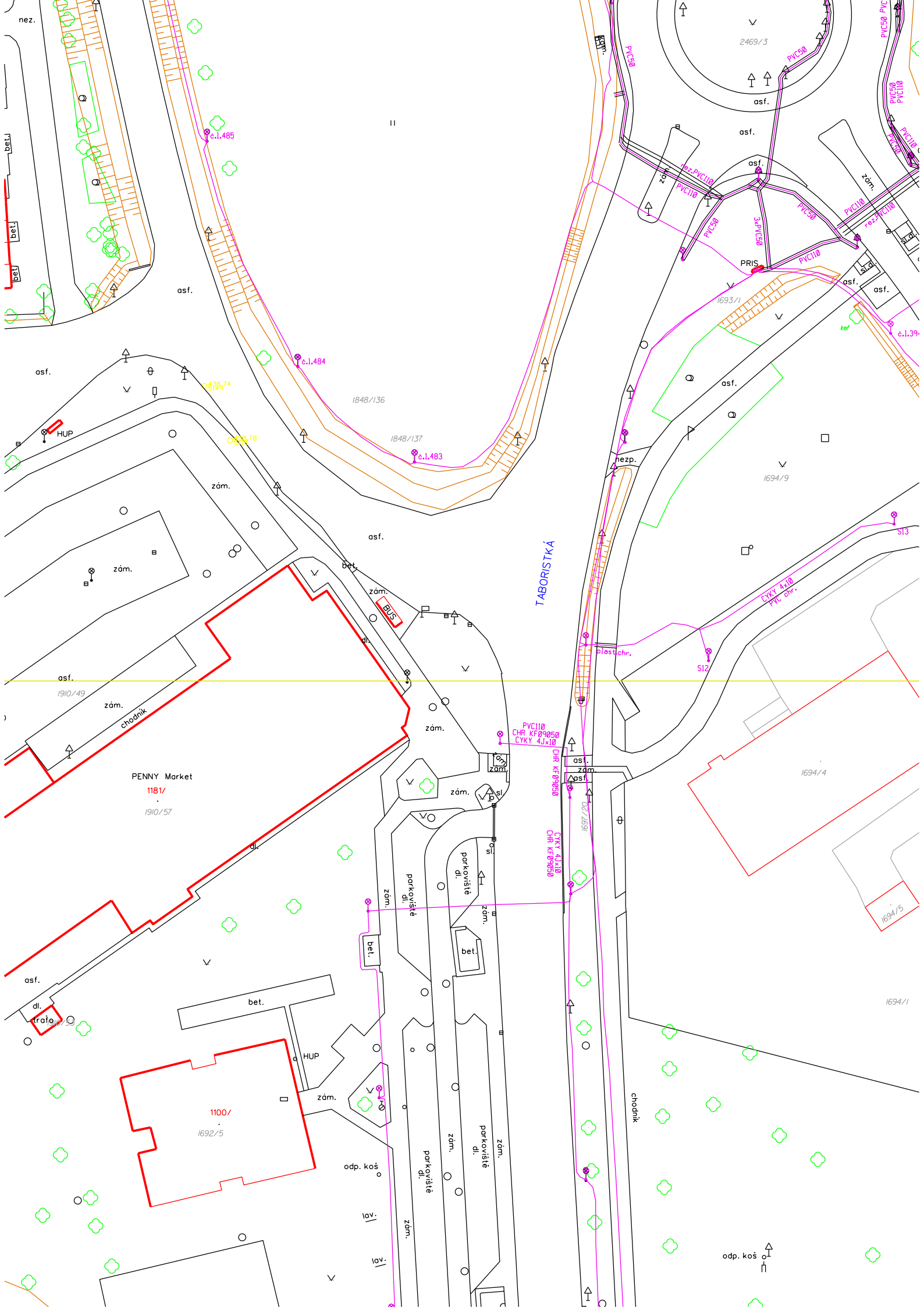
K existenci sítě vodohospodářské infrastruktury ve vlastnictví města Třeboně se vyjadřuje ČEVAK, a.s., vyjádření k PD pak vydává Městská Vodohospodářská s.r.o., Třeboň.

Sděluje Vám, že stožár osvětlení navržený k přemístění, je majetkem vlastníka pozemků, společnosti CPI Reality, a.s., IČ 28183436, Vladislavova 1390/17, Praha 1, kontaktní osoba Stanislav Hnát, tel. 770176042, e-mail s.hnat@cpipg.com.

S pozdravem



Ing. Pavel Hajna
vedoucí odboru rozvoje a investic



**Sekce nakládání s majetkem Ministerstva obrany
odbor ochrany územních zájmů a státního odborného dozoru
Tychonova 1, Praha 6, PSČ 160 01, datová schránka hjyaavk**

Sp. zn.: 43851/2020-1150-OÚZ-ČB
SpMO 618/2021-23

České Budějovice 7. ledna 2021

WAY project s.r.o.
Jarošovská 1126/II
377 01 Jindřichův Hradec

**Závazné stanovisko pro územní řízení, stavební řízení
Stezka u Penny Marketu v Třeboni, k.ú. Třeboň**

Odbor ochrany územních zájmů a státního odborného dozoru, Sekce nakládání s majetkem, **Ministerstvo obrany**, v souladu se zmocněním v § 175 odst. 1 zákona č. 183/2006 Sb., o územním plánování a stavebním řádu (stavební zákon), ve znění pozdějších předpisů (dále jen „stavební zákon“), ve smyslu zákona č. 222/1999 Sb., o zajišťování obrany České republiky, ve znění pozdějších předpisů (dále jen „zákon o zajišťování obrany ČR“), a v souladu s Rozkazem ministra obrany č. 39/2011 - Zabezpečení výkonu působnosti MO ve věcech územního plánování a stavebního řádu, v platném znění, **vydává** ve smyslu § 4 odst. 2 písm. a) stavebního zákona pro potřeby vedeného řízení

souhlasné závazné stanovisko

k záměru stavby stezky tak, jak byl doložen v písemné a grafické dokumentaci.

Odůvodnění:

Ministerstvo obrany v souladu se zmocněním v § 175 odst. 1 stavebního zákona, dle § 161 téhož zákona a zákona o zajišťování obrany ČR provedlo po obdržení vaší žádosti o vydání závazného stanoviska dotčeného orgánu vyhodnocení předloženého záměru, prověřilo evidenci technické infrastruktury v jeho vlastnictví. Odbor ochrany územních zájmů a státního odborného dozoru SNM MO **neeviduje inženýrské sítě a podzemní telekomunikační vedení**, které by byly s daným stavebním záměrem v kolizi.

Daný stavební záměr je lokalizován v územích vymezených Ministerstvem obrany v souladu s § 175 stavebního zákona u stavebních úřadů. Tato vymezená území Ministerstva obrany jsou shodná s údaji o území poskytovanými Ministerstvem obrany pro ÚAP a jejich součástí jsou podrobné specifikace podmínek ve vymezeném území Ministerstva obrany a zákonná určení. Po posouzení stavebního záměru odbornými složkami Ministerstvo obrany konstatuje, že předložený stavební záměr není v rozporu se zájmy Ministerstva obrany a nekoliduje s ochranou zájmů Ministerstva obrany (viz ÚAP - jev 102a, 119).

Realizace stavebního záměru provedená v souladu s předloženou projektovou dokumentací neohrozí naplnění veřejného zájmu na zajištění obrany a bezpečnosti státu.

Toto závazné stanovisko Ministerstva obrany je platné 2 roky a musí být vyžádáno znovu, nebude-li během této doby stavba zahájena nebo dojde-li ke změnám v umístění, výšce nebo rozsahu stavby.

Kontaktní osoba: Petra Šíslová, tel.č. 973 321 587

Petra Šíslová
vrchní referent
oddělení ochrany územních zájmů Morava

V další korespondenci, týkající se výše uvedené věci, uvádějte odkaz na sp. zn.: 43851/2020-1150-OÚZ-ČB tohoto závazného stanoviska Ministerstva obrany ČR.

Adresa pro doručování:

Ministerstvo obrany ČR,
Sekce nakládání s majetkem,
odbor ochrany územních zájmů a státního odborného dozoru,
oddělení ochrany územních zájmů
Žižkova 37, 370 04 České Budějovice
IČO: 60162694



Naše značka: TaV/145/2021/Vo
E-mail: volna@poda.cz
Vyřizuje: Volná Lenka
Tel.: 597 578 060, 597 578 044
Fax: 597 579 000
V Ostravě dne: 20. 1. 2021

WAY project s.r.o.
Jarošova 1126/II
377 01 Jindřichův Hradec

Věc: ***Vyjádření PODA a.s. pro stavbu (projekt) z hlediska existence podzemní telekomunikační optické sítě***

Stavba: ***„Stezka u Penny marketu v Třeboni“***

Ve Vašem zájmovém území, dle předložené situace (Třeboň), se **nenachází** telekomunikační sítě ani zařízení **PODA a.s.** Při realizaci Vaší stavby v této lokalitě **nedojde** k dotčení HDPE trubek ani telekomunikačních optických kabelů **PODA a.s.** Proti provedení Vaší stavby nemáme námitek.

Platnost vyjádření je 1 rok od jeho vydání.

S pozdravem

za PODA a.s.
Jan Mrva
28. října 102/1168
702 00 Ostrava



PODA a.s., 28. října 1168/102, 702 00 Ostrava
IČ: 258 161 79, DIČ: CZ258 161 79, tel.: 597 578 000

OSTRAVA
28. října 1168/102
702 00 Moravská Ostrava

BRNO
Gajdošova 4392/7
615 00 Brno-Židenice

PRAHA
Hvězdova 1716/2b
140 78 Praha 4

TŘEBOŇ
Boženy Němcové 817/II
379 01 Třeboň

ZNOJMO
Pražská 1653/30
669 02 Znojmo

POLIČKA
Masarykova 8
572 01 Polička



Váš dopis

Ze dne: 16.2.2021

Číslo jednací: 14.MV.2021

Vyřizuje: Jiří Götz

Tel.: 601 156 254

E-mail: jiri.gotz@mv-trebon.cz

Datum: 20.3.2021

WAY project s.r.o.

Ing. Pavla Jirků
Jarošovská 1126/II
377 01 Jindřichův Hradec

Investor : Město Třeboň, Palackého nám. 46/II, 379 01 Třeboň

**Třeboň , parc. č. 1910/49, 2469/13, 1910/47, 1849, 1848/1, 1692/1, 1910/67 v k.ú.
Třeboň - Stezka u Penny Marketu v Třeboni (územní / stavební řízení)**

V daném zájmovém území, které je doloženo přiloženou situací, se nachází vodohospodářské sítě, případně ochranná pásma vodohospodářských staveb, které jsou v majetku města Třeboně a v provozování firmy Městská Vodohospodářská s.r.o. se sídlem Na Kopečku 1341/II, 379 01 Třeboň.

Projektová dokumentace řeší stavbu společné stezky pro chodce a cyklisty v souběhu se silnicí III/15512, podél Penny Marketu a přilehlého parkoviště na parc. č 1910/49, 2469/13, 1910/47, 1849, 1848/1, 1692/1, 1910/67 v k.ú. Třeboň.

Stavební objekt SO 101 – Stezka pro chodce a cyklisty:

Stávající dlážděný chodník v šířce 2 m bude rozšířen na šířku 3 m vč úprav obrubníků po stranách stezky. Rozšířením stezky dojde k posunutí a předláždění parkovacích stání u Penny Marketu. V místě stávajícího přechodu pro chodce u garáží bude zřízen sdružený přechod pro chodce a přejezd pro cyklisty. V tomto místě bude část stávajícího příkopu zasypán pro vybudování zpevněné plochy za přechodem a stávající propustek bude upraven. Nová konstrukce stezky je navržena s asfaltovým krytem a dopravním zatížením třídy VI. Srážkové vody budou svedeny k okraji stezky na okolní terén. Odvodnění pláňe stezky je navrženo drenážním potrubím DN 100 mm s napojením do drenážní šachty a dále do kanalizační šachty jednotné kanalizace. V místě u garáží bude zřízena nová kanalizační šachta s uložením nového potrubí propustku DN 400 mm a vyvedením do stávajícího příkopu.

S realizací souhlasíme při respektování následujících podmínek:**Všeobecné podmínky:**

- Pro prostorové uspořádání sítí technického vybavení je nutné respektovat normu ČSN 73 60 05.
- Nutno striktně dodržet oddělení splaškových a dešťových vod v souladu s Vyhláškou č.501/2006 Sb .
- Před zahájením zemních prací bude na místě provedeno vytýčení sítí provozovaných firmou Městská Vodohospodářská s.r.o. Vytýčení vodohospodářských sítí pro veřejnou potřebu provede – **Radek Bicek: tel. 725 988 900, radek.bicek@mv-trebon.cz** (vytýčení je potřeba objednat nejméně deset dní předem).
- Ochranné pásmo u vodohospodářských sítí do průměru 500 mm je 1,5 m. Tam. Kde není možné dodržet ochranné pásmo, požadujeme dodržet minimální boční odstup 0,6 m od líce potrubí a řešit zvýšenou ochranu navrženého vedení uložením do chráničky.

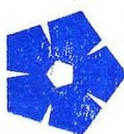
- V případech, kde dojde k zásahu do ochranných pásem, musí být před dokončením akce vydán písemný souhlas se záhozem. Písemný zápis provede Městská Vodohospodářská s.r.o. - **Jiří Götz: tel. 601 156 254.**
- V místech křížení navrženého vedení a vodovodních nebo kanalizačních přípojek požadujeme opatřit vedení výstražnou fólií a uložit ho do ochranných betonových korýtek.
- Křížení vodohospodářských sítí a přípojek se zásahem do jejich konstrukce nebo profilu je nepřípustné. Pokud dojde při realizaci k poškození vodohospodářských sítí či přípojek, bude konečná oprava provedena pouze s vědomím společnosti Městská Vodohospodářská s.r.o. - **František Bílek, tel.: 601 102 247.**

Toto vyjádření společnosti Městská Vodohospodářská s.r.o. má platnost **2 roky** ode dne vydání .

S pozdravem

Jiří Götz
vyjadřovací technik

Přílohy: projektová dokumentace s žádostí



**Městská
Vodohospodářská s.r.o.**
Na Kopečku 1341
379 01 Třeboň II
IČ: 28136853
DIČ: CZ28136853